

EMAEI

Relatório Monitorização MSAI 3P

Conselho Pedagógico

NEWSLETTER #9



Funções da EMAEI

Compete à equipa multidisciplinar (Lei 116/2019 - artigo 12.º, ponto 9 e RI – artigo 73.º)

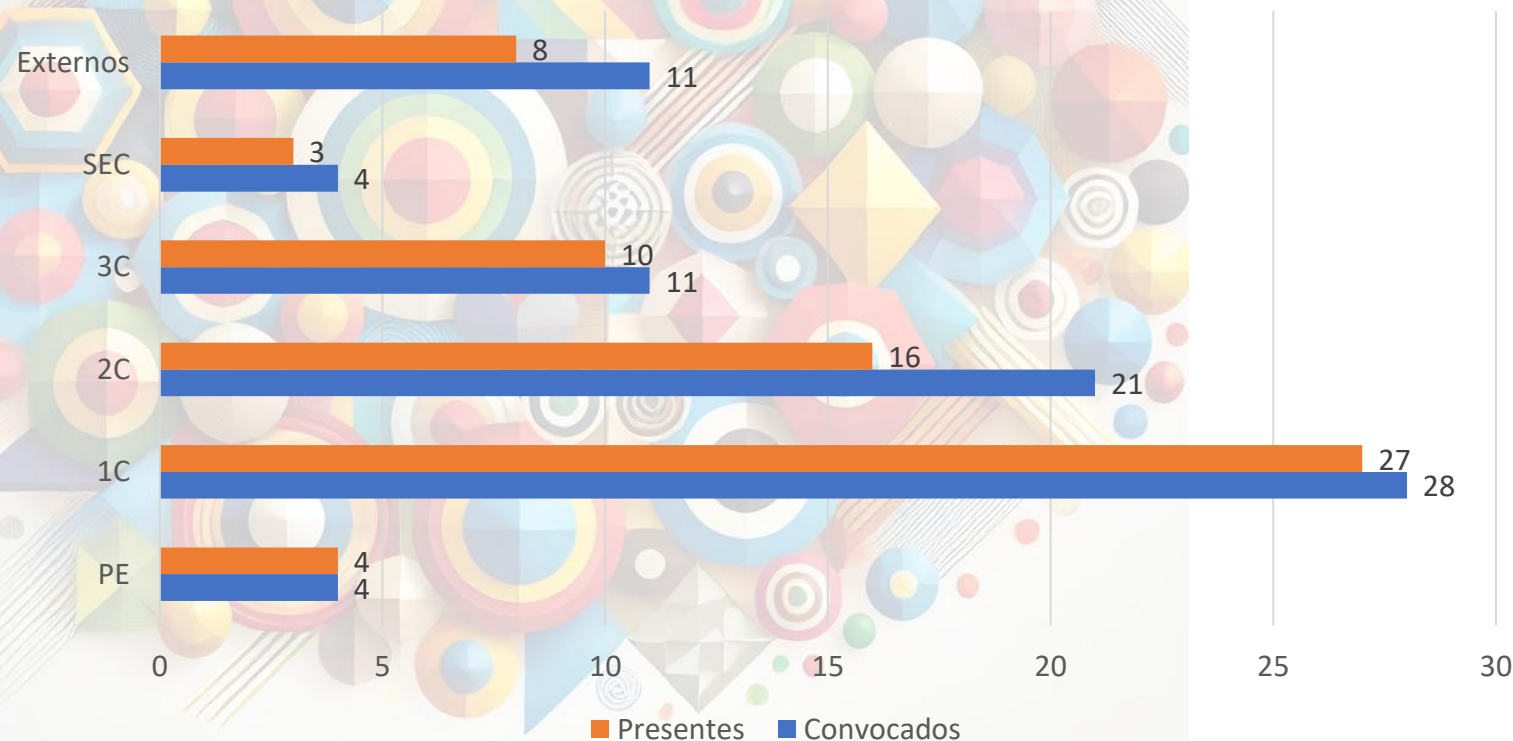
- **Sensibilizar** a comunidade educativa para a educação inclusiva
- **Propor** as medidas de suporte à aprendizagem a mobilizar
- **Acompanhar e monitorizar** a aplicação de medidas de suporte à aprendizagem
- **Prestar aconselhamento** aos docentes na implementação de práticas pedagógicas inclusivas
- **Elaborar** o relatório técnico-pedagógico (RTP) e, se aplicável, o programa educativo individual (PEI) e o plano individual de transição (PIT)
- **Acompanhar** o funcionamento do centro de apoio à aprendizagem (CAA)



Ações desenvolvidas

17 reuniões – 68 horas

Alunos convocados e presentes



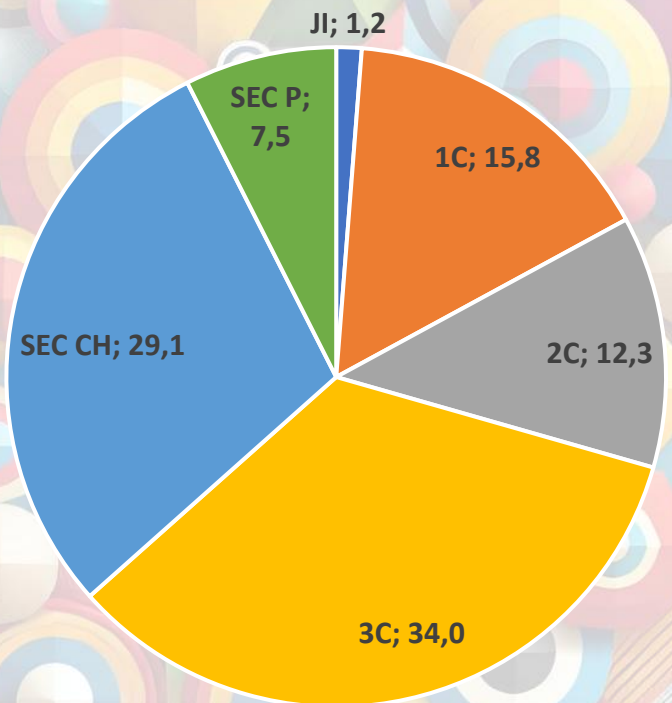
- Avaliação de alunos
- Preparação de documentos
- Estudos estatísticos
- Análise de conteúdo
- Elaboração de relatórios e resumos
- Reuniões com DT (maior n.º de pedidos de avaliação)
- Reunião com a ELI



Monitorização 3P

Dados Gerais

% de alunos sinalizados por ciclo



	Sinalizações	% por ciclo
Jl	16	1,2
1C	204	15,8
2C	159	12,3
3C	438	34,0
SEC CH	375	29,1
SEC P	96	7,5
Total	1288	100

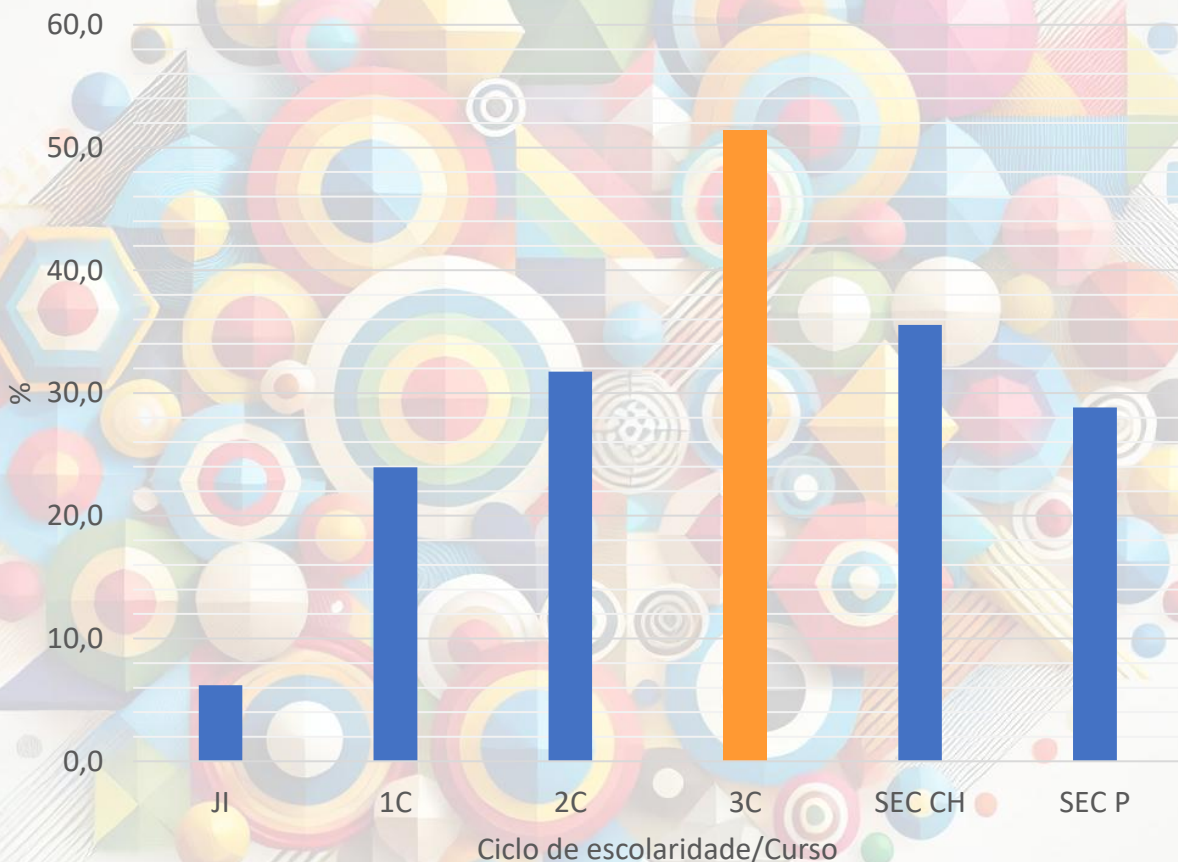
No 3.º período do ano letivo 2024/2025, foram sinalizados 1288 alunos no Agrupamento de Escolas Camilo Castelo Branco, representando 33,4% do total de alunos (n = 3851). A maior percentagem de sinalizações verificou-se no 3.º ciclo (34,0%), seguido do ensino secundário científico-humanístico (29,1%) e do 1.º ciclo (15,7%).



Monitorização 3P

Dados Gerais

% de aluno sinalizados em cada ciclo



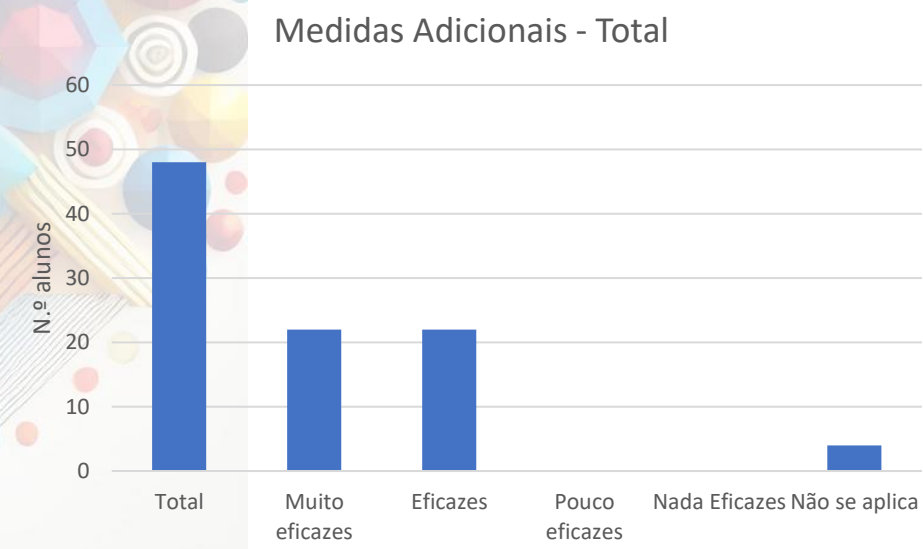
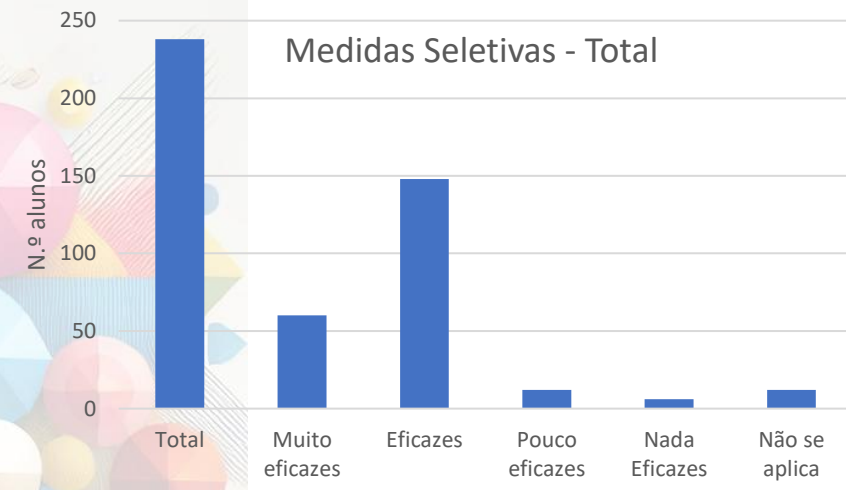
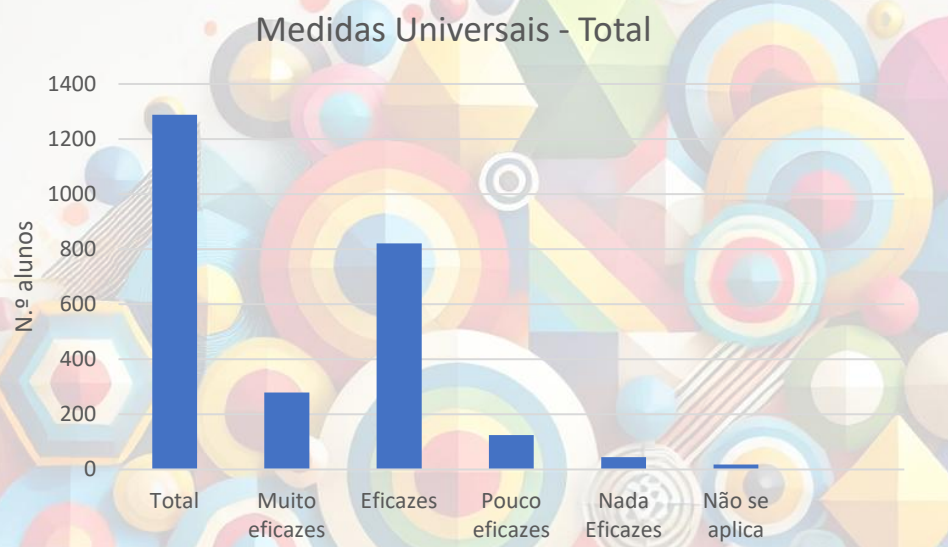
	Sinalizações	Total alunos	% do total
Jl	16	258	6,2
1C	204	852	23,9
2C	159	501	31,7
3C	438	852	51,4
SEC CH	375	1055	35,5
SEC P	96	333	28,8
Total	1288	3851	

Dos 852 alunos do 3º ciclo, 51.4% estão sinalizados e usufruem de MSAI.



Monitorização 3P

Dados Gerais



Medidas Universais	
Total	1288
Muito adequadas	279
Adequadas	821
Pouco adequadas	125
Nada Adequadas	45
Não Avaliadas	18

Medidas Seletivas	
Total	238
Muito adequadas	60
Adequadas	148
Pouco adequadas	12
Nada Adequadas	6
Não Avaliadas	12

Medidas Adicionais	
Total	48
Muito adequadas	22
Adequadas	22
Pouco adequadas	0
Nada Adequadas	0
Não Avaliadas	4

- Cerca de 89,3% das medidas universais e 87,4% das medidas seletivas são eficazes ou muito eficazes, o que demonstra consistência e alinhamento com o modelo de desenho universal para a aprendizagem.
- A eficácia das medidas adicionais é total (100%).

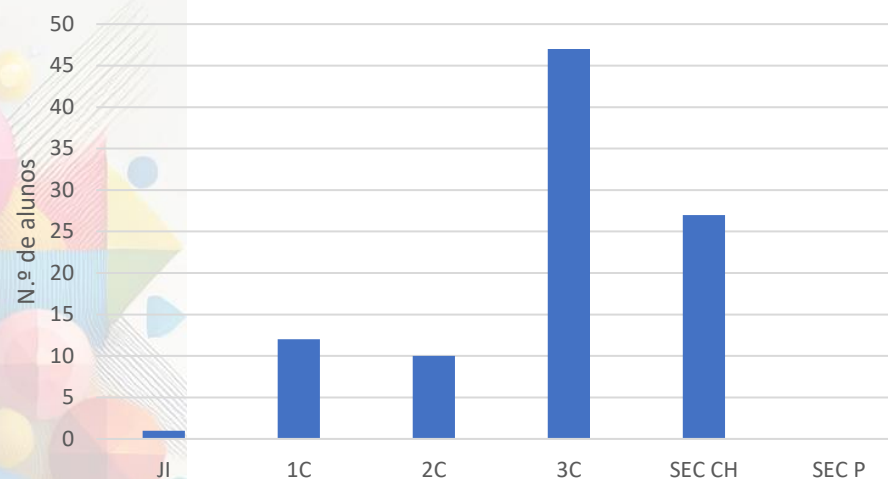


Monitorização 3P

Dados Gerais

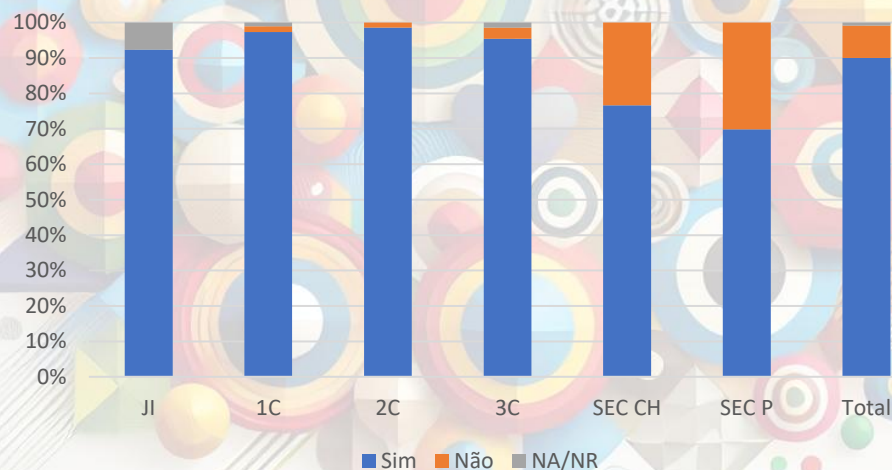
Continuidade Medidas Universais			
	Sim	Não	NA/NR
Jl	12	0	1
1C	180	3	2
2C	137	2	0
3C	399	13	6
SEC CH	184	56	0
SEC P	58	25	0
Total	970	99	9

Medidas reformuladas, por ciclo

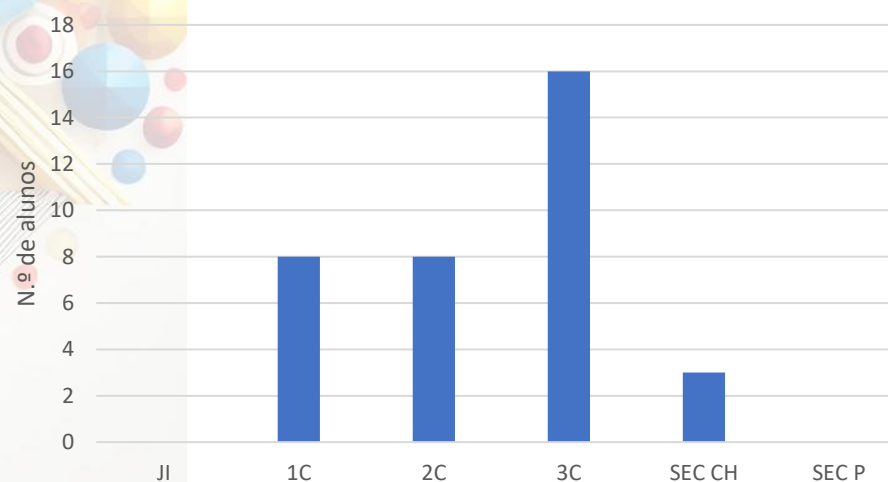


Medidas reformuladas	
Jl	1
1C	12
2C	10
3C	47
SEC CH	27
SEC P	0
Total	97

Continuidade Medidas Universais



Pedidos de avaliação EMAEI, por ciclo



Pedidos avaliação EMAEI	
Jl	0
1C	8
2C	8
3C	16
SEC CH	3
SEC P	0
Total	35

Foram reformuladas 97 medidas no total, concentrando-se sobretudo no 3.º ciclo (47) e no secundário científico-humanístico (27). Pedidos de avaliação à EMAEI: 35 – também maioritariamente no 3.º ciclo (16).

Em 970 casos foi mantida a continuidade, em 99 foi interrompida, e em 9 não há registo. A taxa de continuidade é elevada (cerca de 75,3%), o que revela estabilidade nas respostas.



Monitorização 3P

Dados Gerais

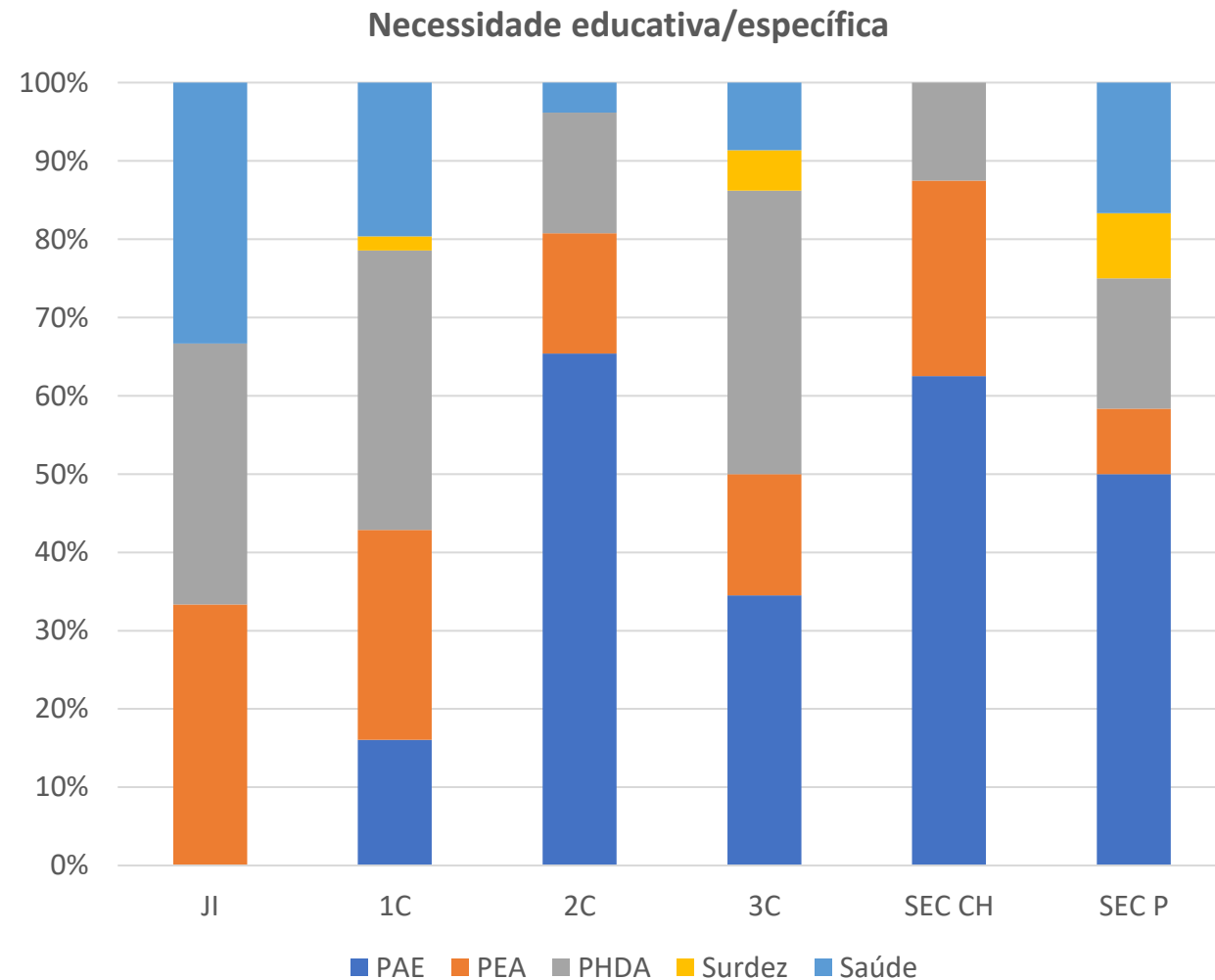
Necessidade educativa/específica					
	PAE	PEA	PHDA	Surdez	Saúde
Jl	0	2	2	0	2
1C	9	15	20	1	11
2C	17	4	4	0	1
3C	20	9	21	3	5
SEC CH	5	2	1	0	0
SEC P	6	1	2	1	2
Total	57	33	50	5	21

PAE - Perturbação de Aprendizagem Específica (ex.: dislexia, disgrafia, disortografia discalculia)

PEA - Perturbação do Espectro do Autismo

PHDA - Perturbação de Hiperatividade com Défice de Atenção

A perturbação da aprendizagem específica (PAE) e a PHDA são as necessidades mais frequentemente identificadas.

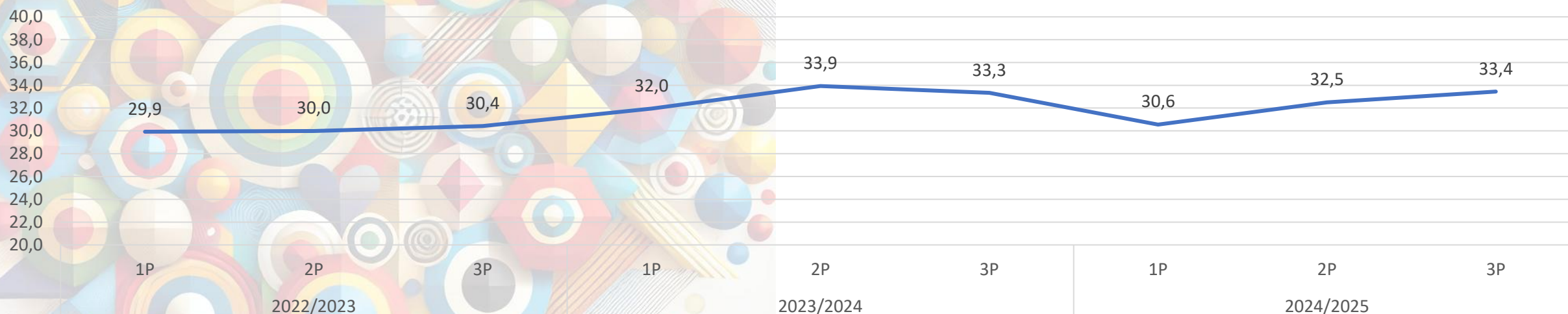


Monitorização 3P

Série temporal

	2022/2023			2023/2024			2024/2025		
	1P	2P	3P	1P	2P	3P	1P	2P	3P
N.º total de alunos sinalizado	1174	1199	1234	1265	1343	1328	1164	1251	1288
N.º total de alunos do agrupamento	3923	3998	4056	3958	3958	3984	3809	3850	3851
Percentagem de alunos sinalizados	29,9	30,0	30,4	32,0	33,9	33,3	30,6	32,5	33,4

Percentagem de alunos sinalizados por ano letivo e período



Verifica-se uma tendência geral **crescente** na percentagem de alunos sinalizados ao longo dos períodos em todos os anos analisados. O ano letivo de 2023/2024 apresenta um pico na percentagem de sinalização (33,9% no 2.º período). Em 2024/2025, embora o 1.º período comece com uma percentagem mais baixa (30,6%), ocorre um aumento mais acentuado ao longo do ano, atingindo os 33,4% no 3.º período, o valor mais elevado registado.

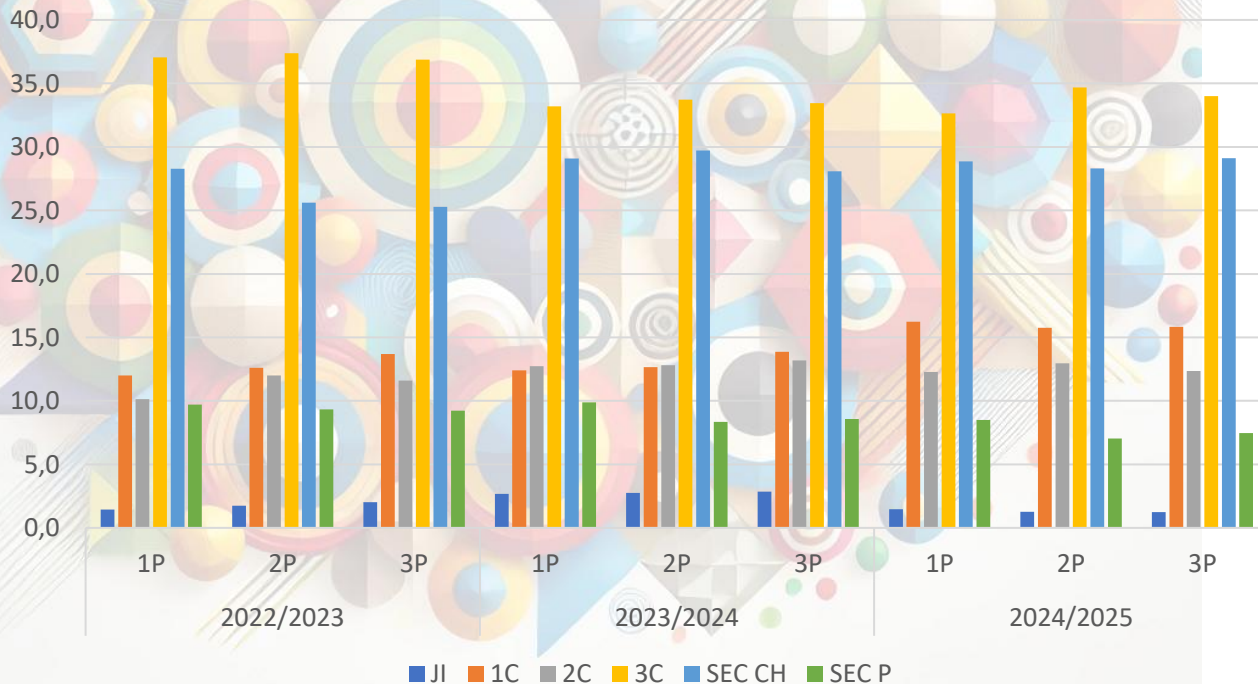


Monitorização 3P

Série temporal

	Alunos sinalizados por ciclo (% por ciclo)								
	2022/2023			2023/2024			2024/2025		
	1P	2P	3P	1P	2P	3P	1P	2P	3P
JI	1,4	1,8	2,0	2,7	2,8	2,9	1,5	1,3	1,2
1C	12,0	12,6	13,7	12,4	12,7	13,9	16,2	15,7	15,8
2C	10,1	12,0	11,6	12,7	12,8	13,2	12,3	12,9	12,3
3C	37,1	37,4	36,9	33,2	33,7	33,4	32,6	34,7	34,0
SEC CH	28,3	25,6	25,3	29,1	29,7	28,1	28,9	28,3	29,1
SEC P	9,7	9,3	9,2	9,9	8,3	8,6	8,5	7,0	7,5

Alunos sinalizados (% por ciclo)



- A percentagem de alunos sinalizados tem aumentado ao longo dos últimos três anos.
- O 3.º ciclo é o nível com maior número de sinalizações, de forma consistente.
- Em 2024/2025 (1.º período), a tendência mantém-se, com valores elevados também no 1.º ciclo e no secundário científico-humanístico.
- A sinalização na educação pré-escolar (JI) e no 1.º ciclo tem vindo a crescer.
- O 2.º ciclo apresenta variações.
- O ensino profissional continua a registar as percentagens mais baixa.
- A manutenção de sinalizações elevadas nos ciclos superiores destaca a necessidade de intervenção precoce e contínua ao longo da escolaridade.

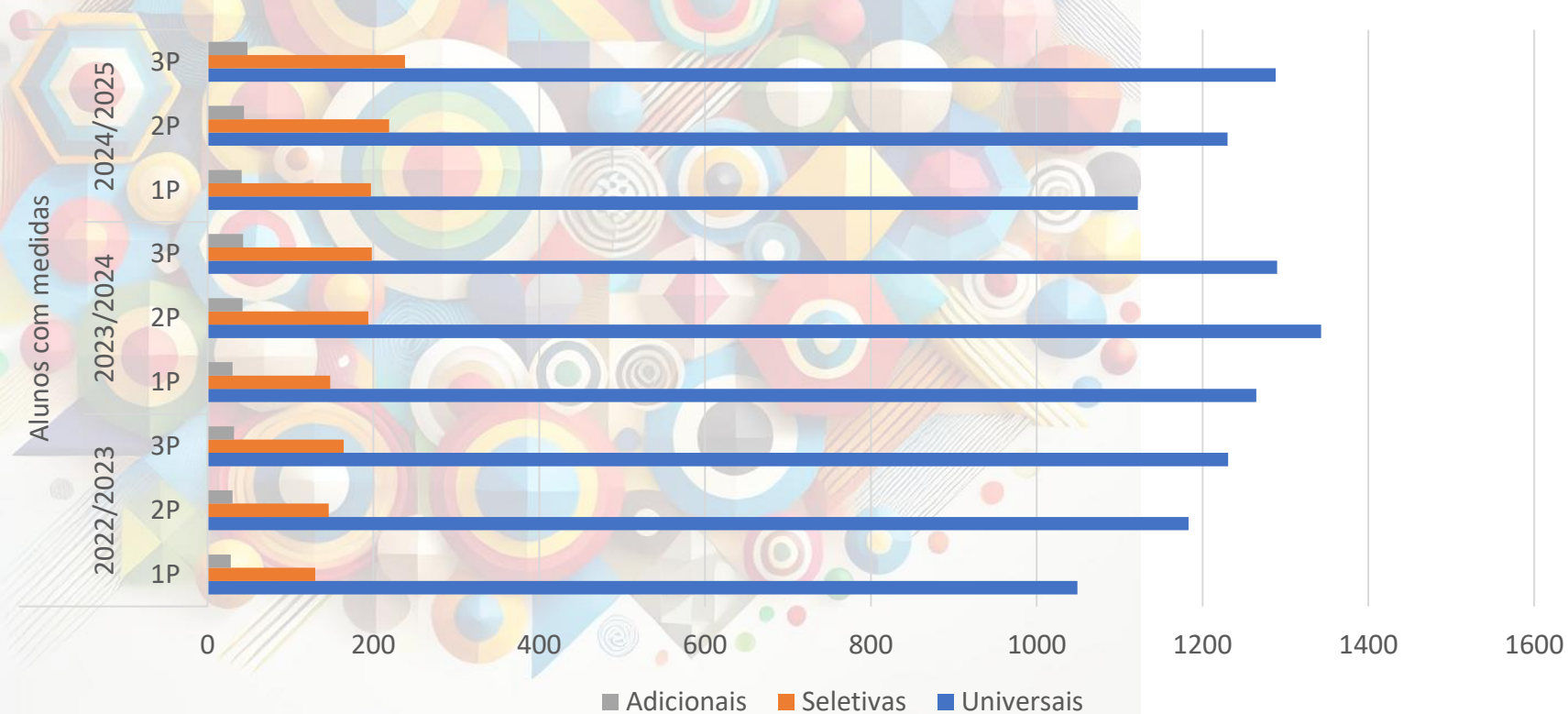


Monitorização 3P

Série temporal

	Alunos com medidas								
	2022/2023			2023/2024			2024/2025		
	1P	2P	3P	1P	2P	3P	1P	2P	3P
Universais	1049	1183	1231	1265	1343	1290	1122	1230	1288
Seletivas	130	146	164	148	194	198	197	219	238
Adicionais	28,0	30,0	32,0	30	42	43	41	44	48

N.º de alunos por tipo de MSAI



- As medidas universais aumentaram de forma contínua – 1049 (1.ºP 22/23) para 1288 (3.ºP 24/25).
- As medidas seletivas cresceram de 130 para 238 alunos no mesmo intervalo.
- As medidas adicionais passaram de 28 para 48 alunos.
- A tendência global é de crescimento sustentado e progressivo nos três tipos de medida.

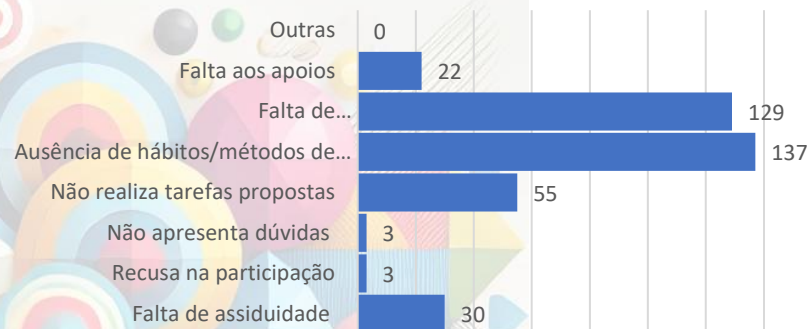


Monitorização 3P

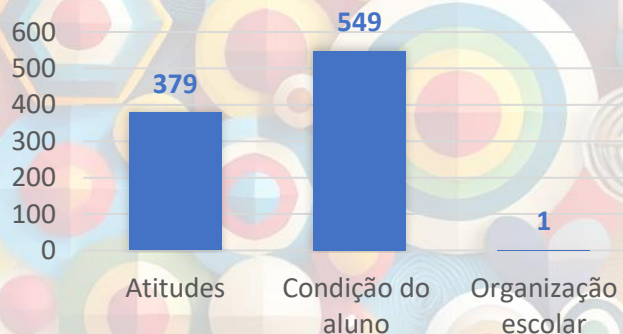
Análise de conteúdo

Categoria	FA
Atitudes	379
Condição do aluno	549
Organização escolar	1
Total	

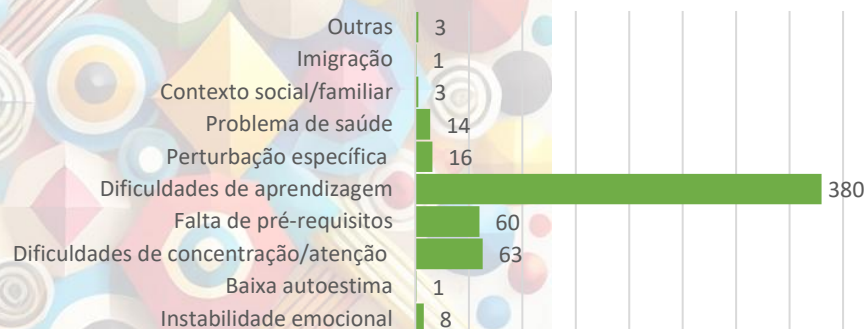
ATITUDES



ANÁLISE DE CONTEÚDO - FREQ. ABSOLUTA



CONDIÇÃO DO ALUNO



Atitudes	
Falta de assiduidade	30
Recusa na participação	3
Não apresenta dúvidas	3
Não realiza tarefas propostas	55
Ausência de hábitos/métodos de estudo-desorganização	137
Falta de empenho/desinteresse/desmotivação	129
Falta aos apoios	22
Outras	0
Total	379
Condição do aluno	
Instabilidade emocional	8
Baixa autoestima	1
Dificuldades de concentração/atenção	63
Falta de pré-requisitos	60
Dificuldades de aprendizagem	380
Perturbação específica	16
Problema de saúde	14
Contexto social/familiar	3
Imigração	1
Outras	3
Total	549
Organização escolar	
Falta de apoio educativo	0
Falta de coadjuvação	0
Turma extensa	1
Total	1

Análise do conteúdo dos excertos das atas relativos a alguns dos alunos sinalizados na reunião de avaliação do 2.º período. Os dados foram categorizados em Atitudes, Condição do aluno e Organização escolar.

É a categoria mais representativa, destacando-se as dificuldades de aprendizagem, que representam mais de 40% do total.

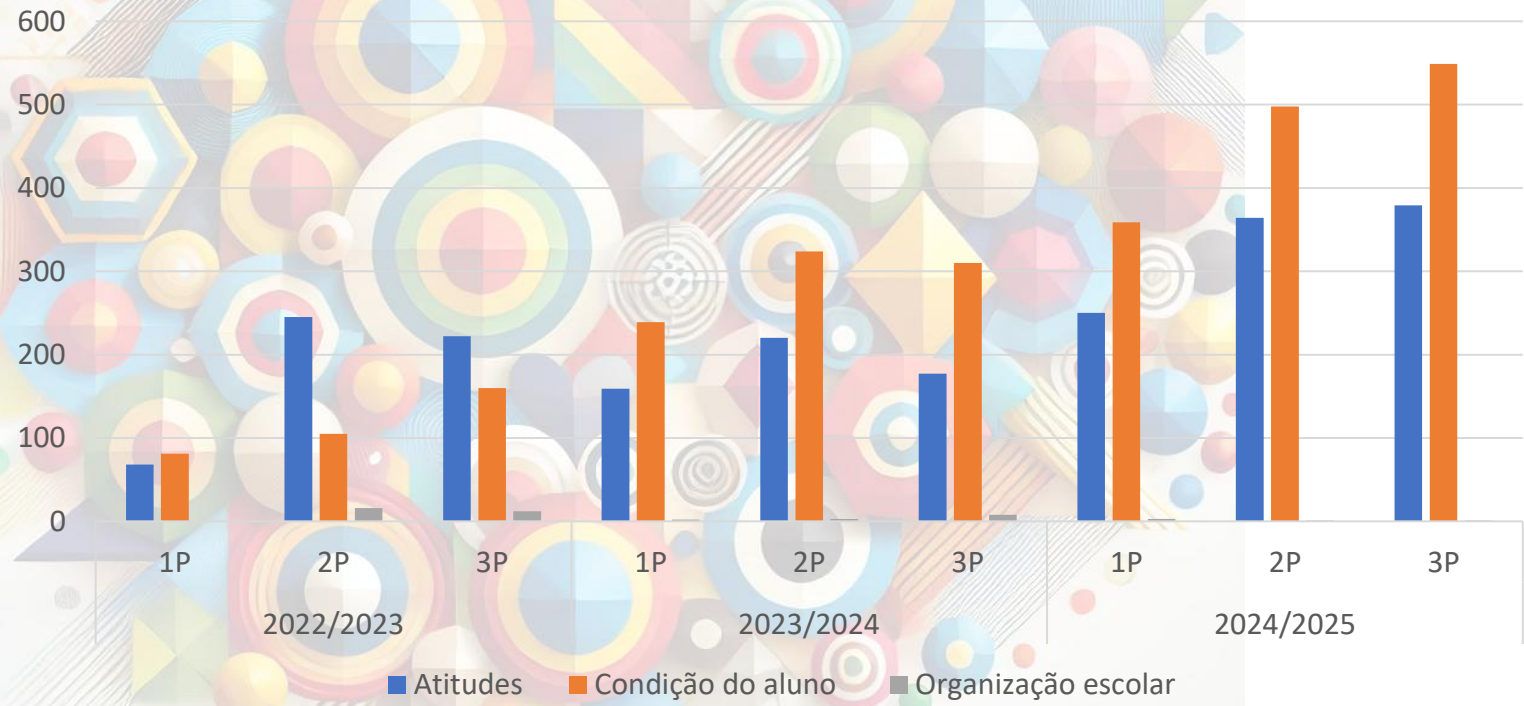


Monitorização 3P

Análise de conteúdo
Série temporal

Categoria	2022/2023			2023/2024			2024/2025		
	1P	2P	3P	1P	2P	3P	1P	2P	3P
Atitudes	68	245	222	159	220	177	250	364	379
Condição do aluno	81	105	160	239	324	310	359	498	549
Organização escolar	0	16	12	2	3	8	3	1	1

Variação do total de categorias por período e ano letivo



- Há um crescimento sustentado de comportamentos que dificultam o envolvimento com a aprendizagem, particularmente no que se refere à desorganização e desmotivação.
- O número de ocorrências nesta categoria **mais do que triplica** entre 2022 e 2025.
- A condição do aluno é a categoria mais referida em todos os períodos e anos, revelando forte preocupação com dificuldades de base cognitiva e emocional.
- O crescimento das menções às atitudes indica que a dimensão comportamental continua a ser um foco constante de atenção.



Monitorização 3P

Sucesso académico

Alunos com medidas universais - referencial eficácia 1.º, 2.º e 3.º ciclos

ALUNOS COM MEDIDAS UNIVERSAIS - REFERENCIAL 1.º, 2.º e 3.º CICLOS

CRITÉRIO	Eficácia (Taxas de Sucesso)									
ITENS	Como se situam as taxas de sucesso face aos valores de referência?									
Disciplinas	1.º Ciclo				2.º Ciclo		3.º Ciclo			
	1.º	2.º	3.º	4.º	5.º	6.º	7.º	8.º	9.º	
	D	D	D	D	D	D	D	D	D	
C. e Desenvolvimento	0,0	0,0	0,3	0,0	0,3	-1,6	0,9	0,1	0,1	
Ciências Naturais	-	-	-	-	-5,0	-7,7	6,8	0,8	1,4	
Ed. Tec./C.Ed. Artística	-	-	-	-	-2,7	-3,5	1,2	-1,2	-	
Educação Artística	0,2	0,2	0,0	0,0	-	-	-	-	-	
Educação Física	0,0	0,0	0,0	0,0	-1,4	0,3	-0,1	0,1	0,8	
Educação Musical	-	-	-	-	-3,7	0,8	-	-	-	
Educação Visual	-	-	-	-	-1,0	-1,4	1,3	-2,5	-3,6	
Espanhol	-	-	-	-	-	-	-4,5	5,6	4,8	
Estudo do Meio	0,2	-2,3	0,3	-2,4	-	-	-	-	-	
Físico-Química	-	-	-	-	-	-	-19,5	-2,8	-5,7	
Francês	-	-	-	-	-	-	-6,7	-4,9	1,9	
Geografia	-	-	-	-	-	-	2,6	-1,7	-5,6	
Hist. G. de Portugal	-	-	-	-	-8,2	-6,9	-	-	-	
História	-	-	-	-	-	-	1,0	-0,7	-2,7	
Inglês	-	-	0,7	-2,4	-4,7	-13,5	-4,6	-4,8	-26,6	
Matemática	-14,0	-8,5	-6,6	-6,8	-21,1	-4,4	-37,7	-20,5	-13,0	
Português	-29,2	-9,1	0,5	-4,7	-8,2	-2,6	-7,6	-2,5	-2,5	
TIC	-	-	-	-	0,6	-1,2	-5,9	-13,1	-	

- A eficácia global é muito variável entre disciplinas, destacando-se fragilidades sistemáticas em Matemática e Português.
- No 2.º ciclo existe um maior número de disciplinas com uma taxa de sucesso inferior aos valores de referência.
- Existem disciplinas, especialmente no 2.º e 3.º ciclo com desvios muito significativos face aos valores de referência.



Monitorização 3P

Sucesso académico

Alunos com medidas **universais** - referencial eficácia 1.º, 2.º e 3.º ciclos

Variação anual

ALUNOS COM MEDIDAS UNIVERSAIS - REFERENCIAL 1.º, 2.º e 3.º CICLOS

CRITÉRIO	Eficácia (Taxas de Sucesso) - Variação Anual																													
ITENS	Como se situam as taxas de sucesso face aos valores de referência?																													
Disciplinas	1.º Ciclo									2.º Ciclo									3.º Ciclo											
	1.º			2.º			3.º			4.º			5.º			6.º			7.º			8.º			9.º					
	1P	2P	3P	1P	2P	3P	1P	2P	3P	1P	2P	3P	1P	2P	3P	1P	2P	3P	1P	2P	3P	1P	2P	3P	1P	2P	3P			
C. e Desenvolvimento	100	100,0	100,0	100	100,0	100,0	100	100,0	100,0	100	100,0	100,0	100,0	100,0	100,0	100	100,0	98,3	98,8	100,0	100,0	100	100,0	100,0	100	100,0	100,0	100	97,9	100,0
Ciências Naturais													85,1	88,3	91,7	87,9	80,6	91,4	74,1	88,8	93,3	72,6	86,2	94,8	78,3	88,4	95,0			
Ed. Tec./C.Ed. Artística													85,0	92,2	96,1	98,1	87,9	95,2			100,0			97,9						
Educação Artística	100	100,0	100,0	100	100,0	100,0	93,1	96,3	100,0	100	100,0	100,0																		
Educação Física	100	100,0	100,0	100	100,0	100,0	100	96,3	100,0	100	100,0	100,0	100,0	98,3	98,3	98,5	100,0	100,0	96,5	99,0	99,0	95,5	100,0	100,0	97,9	99,3	100,0			
Educação Musical													94,6	96,1	96,1	96,2	90,7	100,0												
Educação Visual													87,5	93,3	98,3	93,9	95,5	98,3	93,6	97,6	100,0	85,1	92,7	96,9	90,1	91,1	96,1			
Espanhol																			100	90,9	93,8	75	87,5	100,0	83,3	100,0	100,0			
Estudo do Meio	100	100,0	100,0	97,7	90,5	97,5	100	96,3	100,0	97,2	100,0	97,1																		
Físico-Química																			50,6	56,1	70,5	72,3	69,8	87,9	43,7	50,0	77,9			
Francês																			93,2	94,3	89,5	88,9	92,6	93,5	88,1	93,4	100,0			
Geografia																					94,3	67	92,2	94,0			92,1			
Hist. G. de Portugal													63,0	79,7	86,4	84,8	89,6	91,4												
História																					98,1	83	86,2	97,4			95,7			
Inglês							100	96,3	100,0	97,2	100,0	97,1	88,9	93,3	93,3	78,8	79,1	82,8	62,4	61,2	80,0	58,5	69,8	78,5	51,7	61,6	70,7			
Matemática	100	85,7	85,2	79,1	78,6	90,0	93,1	81,5	92,3	83,3	94,2	91,4	45,8	41,7	70,0	59,1	58,2	84,5	38,8	35,7	44,8	47,4	51,7	56,9	58,3	49,3	62,1			
Português	93,3	76,9	68,0	79,1	80,5	89,7	100	100,0	100,0	85,7	91,2	94,1	69,6	84,5	86,2	77,3	83,6	93,1	71,8	74,5	83,8	70,5	77,6	89,7	77,1	80,1	92,9			
TIC													100,0	100,0	100,0	100	100,0	98,0			91,7			86,0						

- Na maioria das disciplinas verifica-se uma **recuperação** face ao período anterior.



Monitorização 3P

Sucesso académico

Alunos com medidas **universais** - referencial qualidade 1.º, 2.º e 3.º ciclos

Variação anula.

CRITÉRIO	Qualidade (Médias)													
ITENS	Como se situam as médias face aos valores de referência?													
Disciplinas	1.º Ciclo				2.º Ciclo				3.º Ciclo					
	1.º	2.º	3.º	4.º	5.º	6.º	7.º	8.º	9.º					
	D	D	D	D	D	D	D	D	D	D	D	D	D	D
C. e Desenvolvimento	-0,6 ▼	-0,7 ▼	-0,2 ▼	-0,4 ▼	-0,3 ▼	-0,3 ▼	-0,2 ▼	▼	-0,2 ▼	▼	-0,2 ▼	▼	-0,2 ▼	▼
Ciências Naturais	-	-	-	-	-0,6 ▼	-0,9 ▼	-0,4 ▼	▼	-0,3 ▼	▼	-0,2 ▼	▼	-0,2 ▼	▼
Ed. Tec./C.Ed. Artística	-	-	-	-	-0,3 ▼	-0,6 ▼	-0,1 ▼	▼	-0,1 ▼	▼	-	-	-	-
Educação Artística	-0,6 ▼	-0,5 ▼	-0,6 ▼	-0,2 ▼	-	-	-	-	-	-	-	-	-	-
Educação Física	-0,4 ▼	-0,5 ▼	-0,5 ▼	-0,4 ▼	0,0 ▬	-0,1 ▼	-0,4 ▼	▼	-0,1 ▼	▼	-0,1 ▼	▼	-0,1 ▼	▼
Educação Musical	-	-	-	-	-0,7 ▼	-0,5 ▼	-	-	-	-	-	-	-	-
Educação Visual	-	-	-	-	-0,3 ▼	-0,9 ▼	-0,3 ▼	▼	-0,6 ▼	▼	-0,4 ▼	▼	-0,4 ▼	▼
Espanhol	-	-	-	-	-	-	-0,2 ▼	▼	0,0 ▬	▬	-0,1 ▼	▼	-	-
Estudo do Meio	-0,6 ▼	-0,9 ▼	-0,6 ▼	-0,7 ▼	-	-	-	-	-	-	-	-	-	-
Físico-Química	-	-	-	-	-	-	-0,7 ▼	▼	-0,4 ▼	▼	-0,4 ▼	▼	-0,4 ▼	▼
Francês	-	-	-	-	-	-	-0,5 ▼	▼	-0,4 ▼	▼	-0,2 ▼	▼	-0,2 ▼	▼
Geografia	-	-	-	-	-	-	-0,3 ▼	▼	-0,6 ▼	▼	-0,6 ▼	▼	-0,6 ▼	▼
Hist. G. de Portugal	-	-	-	-	-0,9 ▼	-0,7 ▼	-	-	-	-	-	-	-	-
História	-	-	-	-	-	-	-0,1 ▼	▼	-0,5 ▼	▼	-0,5 ▼	▼	-0,5 ▼	▼
Inglês	-	-	-0,4 ▼	-0,4 ▼	-0,5 ▼	-0,8 ▼	-0,6 ▼	▼	-0,5 ▼	▼	-0,6 ▼	▼	-0,6 ▼	▼
Matemática	-1,1 ▼	-1,0 ▼	-0,9 ▼	-0,6 ▼	-0,8 ▼	-0,6 ▼	-0,9 ▼	▼	-0,6 ▼	▼	-0,7 ▼	▼	-0,7 ▼	▼
Português	-1,3 ▼	-1,0 ▼	-0,7 ▼	-0,6 ▼	-0,5 ▼	-0,6 ▼	-0,4 ▼	▼	-0,3 ▼	▼	-0,4 ▼	▼	-0,4 ▼	▼
TIC	-	-	-	-	-0,7 ▼	-0,9 ▼	-1,1 ▼	▼	-1,1 ▼	▼	-	-	-	-

- Com duas exceções, a qualidade é sempre inferior aos valores de referência.
- Os desvios, em algumas situações, são próximas ou mesmo superiores a 1 valor.



Monitorização 3P

Sucesso académico

Alunos com medidas **universais** - referencial qualidade 1.º, 2.º e 3.º ciclos

Variação anual

CRITÉRIO	Qualidade (Médias) - Variação Anual																										
ITENS	Como se situam as médias face aos valores de referência?																										
Disciplinas	1.º Ciclo									2.º Ciclo									3.º Ciclo								
	1.º			2.º			3.º			4.º			5.º			6.º			7.º			8.º			9.º		
	1P	2P	3P	1P	2P	3P	1P	2P	3P	1P	2P	3P	1P	2P	3P	1P	2P	3P	1P	2P	3P	1P	2P	3P	1P	2P	3P
C. e Desenvolvimento	4,0	3,9	4,0	3,6	3,7	3,8	4,2	4,2	4,4	4,1	4,2	4,3	3,7	3,9	4,1	3,9	4,5	4,1	3,7	3,8	4,1	3,7	3,9	4,0	3,7	3,8	4,1
Ciências Naturais													3,2	3,2	3,4	3,2	3,0	3,2	2,8	3,0	3,1	3,0	3,2	3,3	3,0	3,1	3,3
Ed. Tec./C.Ed. Artística													3,2	3,4	3,5	3,4	3,3	3,3			3,7			3,8			
Educação Artística	4,1	3,8	3,8	3,7	3,7	3,9	3,7	3,7	4,0	4,3	4,4	4,4															
Educação Física	4,4	4,2	4,2	3,9	4,0	4,1	4,0	4,1	4,2	4,3	4,4	4,3	3,4	3,5	4,0	3,6	3,8	4,1	3,4	3,6	3,8	3,7	4,0	4,2	3,6	3,9	4,1
Educação Musical													3,2	3,4	3,5	3,4	3,4	3,7									
Educação Visual													3,3	3,5	3,6	3,0	3,1	3,2	3,5	3,5	3,7	3,2	3,4	3,5	3,6	3,6	3,8
Espanhol																			3,6	3,5	3,8	3,0	3,5	3,8	3,0	3,5	3,5
Estudo do Meio	4,2	3,9	4,1	3,6	3,5	3,6	3,6	3,5	3,8	3,6	3,8	3,7															
Físico-Química																			2,6	2,6	2,8	2,9	2,8	3,1	2,5	2,5	2,9
Francês																			3,6	3,4	3,6	3,3	3,4	3,5	3,3	3,4	3,6
Geografia																					3,4	2,8	3,2	3,2			3,2
Hist. G. de Portugal													2,7	3,0	3,0	3,2	3,2	3,2									
História																					3,7	3,0	3,1	3,2			3,3
Inglês							3,9	3,8	4,0	3,8	4,1	4,1	3,4	3,4	3,5	3,0	3,0	3,1	2,8	2,8	3,1	2,8	3,0	3,1	2,7	2,9	3,0
Matemática	3,9	3,4	3,4	3,1	3,0	3,2	3,3	3,2	3,3	3,4	3,6	3,6	2,5	2,5	2,8	2,8	2,7	3,1	2,4	2,4	2,5	2,6	2,6	2,7	2,7	2,5	2,7
Português	3,3	3,1	3,0	3,0	3,0	3,2	3,3	3,4	3,5	3,2	3,5	3,6	2,8	3,0	3,2	2,9	3,0	3,1	2,8	2,8	3,0	2,8	2,9	3,1	2,9	2,9	3,1
TIC													3,2	3,5	3,6	3,0	3,1	3,2			3,0			3,0			

- Na maioria das disciplinas verifica-se uma recuperação face ao período anterior.



Monitorização 3P

Sucesso académico

Alunos com medidas seletivas - referencial eficácia 1.º, 2.º e 3.º ciclos

CRITÉRIO	Eficácia (Taxas de Sucesso)									
ITENS	Como se situam as taxas de sucesso face aos valores de referência?									
Disciplinas	1.º Ciclo			2.º Ciclo			3.º Ciclo			
	1.º	2.º	3.º	4.º	5.º	6.º	7.º	8.º	9.º	
	D	D	D	D	D	D	D	D	D	
C. e Desenvolvimento	0,0	0,0	0,3	0,0	0,3	0,1	0,9	0,1	-3,7	
Ciências Naturais	-	-	-	-	-7,8	-29,1	-6,5	-20,7	2,6	
Ed. Tec./C.Ed. Artística	-	-	-	-	1,2	1,3	1,2	0,9	-	
Educação Artística	0,2	0,2	0,0	0,0	-	-	-	-	-	
Educação Física	0,0	0,0	0,0	0,0	0,3	0,3	-4,7	-6,6	-3,2	
Educação Musical	-	-	-	-	0,2	0,8	-	-	-	
Educação Visual	-	-	-	-	0,7	-9,7	1,3	-6,5	-3,9	
Espanhol	-	-	-	-	-	-	1,8	5,6	4,8	
Estudo do Meio	-13,1	0,2	0,3	0,5	-	-	-	-	-	
Físico-Química	-	-	-	-	-	-	-20,0	-17,4	-2,8	
Francês	-	-	-	-	-	-	-12,0	1,6	-2,3	
Geografia	-	-	-	-	-	-	-1,7	4,3	-1,5	
Hist. G. de Portugal	-	-	-	-	-5,7	-8,3	-	-	-	
História	-	-	-	-	-	-	-2,1	-4,8	-6,1	
Inglês	-	-	0,7	0,5	-9,1	-66,3	-19,6	-16,6	-47,3	
Matemática	-12,5	-12,8	1,1	-3,5	-13,2	1,1	-37,5	-37,4	-25,1	
Português	-10,5	-27,4	-7,2	1,2	-27,7	-35,7	-16,4	-5,5	-3,1	
TIC	-	-	-	-	0,6	0,8	-3,8	-20,5	-	

- A eficácia global é inferior aos valores de referência na maioria das disciplinas.
- Destaca-se fragilidades sistemáticas em Matemática e Português.
- No 3.º ciclo existe um maior número de disciplinas com uma taxa de sucesso inferior aos valores de referência.
- Existem disciplinas com desvios muito significativos face aos valores de referência.



Monitorização 3P

Sucesso académico

Alunos com medidas **seletivas** - referencial eficácia 1.º, 2.º e 3.º ciclos

Variação anual

CRITÉRIO	Eficácia (Taxas de Sucesso) - Variação Anual																													
ITENS	Como se situam as taxas de sucesso face aos valores de referência?																													
Disciplinas	1.º Ciclo									2.º Ciclo									3.º Ciclo											
	1.º			2.º			3.º			4.º			5.º			6.º			7.º			8.º			9.º					
	1P	2P	3P	1P	2P	3P	1P	2P	3P	1P	2P	3P	1P	2P	3P	1P	2P	3P	1P	2P	3P	1P	2P	3P	1P	2P	3P			
C. e Desenvolvimento	84,2	100,0	100,0	100	100,0	100,0	100	100,0	100,0	100	100,0	100,0	100	100,0	100,0	100	100,0	100,0	100	100,0	100,0	88,2	100,0	100,0	100	100,0	100,0	100	95,2	96,2
Ciências Naturais																77,8	88,9	88,9	60	44,4	70,0	62,5	85,0	80,0	60	73,3	73,3	80	81,0	96,2
Ed. Tec./C.Ed. Artística																100	100,0	100,0	91,7	88,9	100,0			100,0			100,0			
Educação Artística	89,5	100,0	100,0	100	100,0	100,0	93,3	100,0	100,0	100	100,0	100,0																		
Educação Física	89,5	90,9	100,0	100	100,0	100,0	100	100,0	100,0	100	100,0	100,0	90	100,0	100,0	100	100,0	100,0	93,8	94,4	94,4	92	93,3	93,3	100	100,0	100,0	100,0	96,0	
Educação Musical													100	100,0	100,0	83,3	66,7	100,0												
Educação Visual													100	100,0	100,0	91,7	66,7	90,0	100	94,1	100,0	100,0	85,7	92,9	92,9	94,7	95,8			
Espanhol																			100	100,0	100,0	100	100,0	100,0	100	100,0	100,0	100	100,0	100,0
Estudo do Meio	84,2	81,8	86,7	100	100,0	100,0	93,3	100,0	100,0	95,7	95,2	100,0																		
Físico-Química																						81,3	60,0	70,0	66,7	60,0	73,3	50	47,6	80,8
Francês																			80	73,7	84,2	100	92,9	100,0	91,7	94,7	95,8			
Geografia																								90,0	88,9	93,3	100,0			96,2
Hist. G. de Portugal													55,6	88,9	88,9	72,7	77,8	90,0												
História																								95,0	90	100,0	93,3			92,3
Inglês							100	100,0	100,0	100	100,0	100,0	75	88,9	88,9	22,2	33,3	30,0	68,8	70,0	65,0	50	66,7	66,7	28,6	28,6	50,0			
Matemática	73,7	81,8	86,7	100	100,0	85,7	100	92,9	100,0	100	90,5	94,7	77,8	77,8	77,9	53,8	33,3	90,0	61,1	50,0	45,0	69,2	33,3	40,0	50	33,3	50,0			
Português	68,4	81,8	86,7	100	100,0	71,4	92,9	76,9	92,3	100	100,0	100,0	77,8	66,7	66,7	58,3	33,3	60,0	66,7	65,0	75,0	66,7	66,7	86,7	68,8	57,1	92,3			
TIC															100,0	100	100,0	100,0						93,8			78,6			

- Na maioria das disciplinas verifica-se uma **recuperação** face ao período anterior.



Monitorização 3P

Sucesso académico

Alunos com medidas **seletivas** - referencial qualidade 1.º, 2.º e 3.º ciclos

ITENS	Como se situam as médias face aos valores de referência?											
	1.º Ciclo				2.º Ciclo		3.º Ciclo					
	1.º	2.º	3.º	4.º	5.º	6.º	7.º	8.º	9.º			
	D	D	D	D	D	D	D	D	D	D	D	D
C. e Desenvolvimento	-0,5 ▼	-1,1 ▼	-0,1 ▼	-0,8 ▼	-0,1 ▼	-1,0 ▼	-0,2 ▼	-0,5 ▼	-0,4 ▼			
Ciências Naturais	-	-	-	-	-0,7 ▼	-1,4 ▼	-0,6 ▼	-0,9 ▼	-0,2 ▼			
Ed. Tec./C.Ed. Artística	-	-	-	-	-0,3 ▼	-0,7 ▼	-0,3 ▼	-0,5 ▼	-	-	-	-
Educação Artística	-0,7 ▼	-0,8 ▼	-0,7 ▼	-0,5 ▼	-	-	-	-	-	-	-	-
Educação Física	-0,7 ▼	-0,7 ▼	-0,6 ▼	-0,6 ▼	-0,1 ▼	-0,4 ▼	-0,6 ▼	-0,7 ▼	-0,3 ▼			
Educação Musical	-	-	-	-	-0,7 ▼	-0,8 ▼	-	-	-	-	-	-
Educação Visual	-	-	-	-	0,0 ▬	-1,2 ▼	-0,3 ▼	-1,0 ▼	-0,5 ▼			
Espanhol	-	-	-	-	-	-	0,0 ▬	-0,8 ▼	-0,1 ▼			
Estudo do Meio	-0,9 ▼	-0,9 ▼	-0,9 ▼	-1,3 ▼	-	-	-	-	-	-	-	-
Físico-Química	-	-	-	-	-	-	-0,7 ▼	-0,7 ▼	-0,3 ▼			
Francês	-	-	-	-	-	-	-0,9 ▼	-0,6 ▼	-0,5 ▼			
Geografia	-	-	-	-	-	-	-0,6 ▼	-0,7 ▼	-0,6 ▼			
Hist. G. de Portugal	-	-	-	-	-0,6 ▼	-0,9 ▼	-	-	-	-	-	-
História	-	-	-	-	-	-	-0,3 ▼	-0,5 ▼	-0,5 ▼			
Inglês	-	-	-0,5 ▼	-0,9 ▼	-0,6 ▼	-1,5 ▼	-1,0 ▼	-0,9 ▼	-1,0 ▼			
Matemática	-1,0 ▼	-1,1 ▼	-0,8 ▼	-1,1 ▼	0,0 ▬	-0,6 ▼	-0,9 ▼	-0,8 ▼	-0,6 ▼			
Português	-1,1 ▼	-1,3 ▼	-1,2 ▼	-1,0 ▼	-0,6 ▼	-1,1 ▼	-0,6 ▼	-0,5 ▼	-0,4 ▼			
TIC	-	-	-	-	-0,6 ▼	-0,9 ▼	-1,0 ▼	-1,2 ▼	-	-	-	-

- Com poucas exceções, a qualidade é sempre inferior aos valores de referência.
- Os desvios, em algumas situações, são próximas ou mesmo superiores a 1 valor.



Monitorização 3P

Sucesso académico

Alunos com medidas **seletivas** - referencial eficácia 1.º, 2.º e 3.º ciclos

CRITÉRIO ITENS	Qualidade (Médias) - Variação Anual																										
	Como se situam as médias face aos valores de referência?																										
Disciplinas	1.º Ciclo									2.º Ciclo									3.º Ciclo								
	1.º			2.º			3.º			4.º			5.º			6.º			7.º			8.º			9.º		
	1P	2P	3P	1P	2P	3P	1P	2P	3P	1P	2P	3P	1P	2P	3P	1P	2P	3P	1P	2P	3P	1P	2P	3P	1P	2P	3P
C. e Desenvolvimento	3,6	4,0	4,1	3,4	3,5	3,4	4,1	4,3	4,5	3,9	3,9	3,9	4,0	4,3	4,3	4,0	5,0	3,4	3,7	3,9	4,1	3,4	3,6	3,7	3,9	3,8	3,9
Ciências Naturais													3,2	3,3	3,3	2,7	2,4	2,7	2,7	3,0	2,9	2,6	2,7	2,7	3,1	3,1	3,3
Ed. Tec./C.Ed. Artística													3,4	3,5	3,5	3,3	3,1	3,2			3,5			3,4			
Educação Artística	3,3	3,4	3,7	3,4	4,0	3,6	3,5	3,9	3,9	3,9	3,9	4,1															
Educação Física	3,4	3,5	3,9	3,4	3,8	3,9	3,8	4,1	4,1	3,9	4,0	4,1	3,1	3,3	3,9	3,4	3,3	3,8	3,4	3,6	3,6	3,4	3,5	3,6	3,5	3,8	3,9
Educação Musical													3,3	3,3	3,5	3,0	2,9	3,4									
Educação Visual													3,6	3,9	3,9	3,1	2,8	2,9	3,9	3,5	3,7	3,2	3,0	3,1	3,4	3,6	3,7
Espanhol																			3,0	3,0	4,0	3,0	3,0	3,0	3,5	3,5	3,5
Estudo do Meio	3,6	3,7	3,8	3,6	3,8	3,6	3,4	3,5	3,5	3,2	3,0	3,1															
Físico-Química																			2,8	2,7	2,8	2,7	2,7	2,8	2,6	2,6	3,0
Francês																			3,3	3,0	3,2	3,4	3,1	3,3	3,3	3,3	3,3
Geografia																					3,1	3,1	3,0	3,1			3,2
Hist. G. de Portugal													3,0	3,1	3,3	2,8	2,9	3,0									
História																					3,5	3,1	3,1	3,2			3,3
Inglês							3,7	3,7	3,9	3,3	3,6	3,6	3,1	3,4	3,4	2,2	2,4	2,4	2,7	2,8	2,7	2,5	2,7	2,7	2,5	2,4	2,6
Matemática	3,4	3,5	3,5	3,4	3,5	3,1	3,3	3,4	3,4	3,3	3,0	3,1	3,1	3,3	3,6	2,9	2,6	3,1	2,8	2,5	2,5	2,8	2,4	2,5	2,8	2,5	2,8
Português	3,1	3,2	3,2	3,0	3,3	2,9	3,0	2,8	3,0	3,2	3,1	3,2	2,9	2,9	3,1	2,8	2,3	2,6	2,8	2,7	2,8	2,8	2,7	2,9	2,9	2,7	3,1
TIC															3,7	3,0	3,0	3,2			3,1			2,9			

- Com exceção do 2.º ano, na maioria das disciplinas verifica-se uma recuperação face ao período anterior.



Monitorização 3P

Sucesso académico

Alunos com medidas

Universais - referencial Ensino Secundário - CCH

Eficácia

No 10.º e 11.º anos, em várias das disciplinas, a eficácia no 3P situa-se abaixo do intervalo dos valores de referência. No 12.º ano, a eficácia iguala os valores de referência na maioria das disciplinas.

Qualidade

Na maioria das disciplinas do ensino secundário, a qualidade fica abaixo dos valores de referência.

ALUNOS COM MEDIDAS UNIVERSAIS - REFERENCIAL SECUNDÁRIO

CRITÉRIO ITENS	Eficácia (Taxa de Sucesso)						Qualidade (Médias)					
	Como se situam as taxas de sucesso face aos valores de referência?						Como se situam as médias face aos valores de referência?					
	Secundário						Secundário					
Disciplinas	10.º		11.º		12.º		10.º		11.º		12.º	
	D		D		D	D		D		D		
Aplicações Informáticas B	-	-	-	-	0,0	■	-	-	-	-	0,8	▲
Biologia	-	-	-	-	0,3	▲	-	-	-	-	-0,5	▼
Biologia e Geologia	-2,9	▼	1,1	▲	-	-	-2,7	▼	-1,6	▼	-	-
Desenho A	0,0	■	0,0	■	0,0	■	-0,1	■	0,0	■	-1,6	▼
Economia A	0,3	▲	0,1	▲	-	-	-1,4	▼	-1,4	▼	-	-
Economia C	-	-	-	-	0,0	■	-	-	-	-	-1,9	▼
Educação Física	0,1	▲	0,0	■	0,0	■	-1,0	▼	-1,0	▼	-0,7	▼
Espanhol (LEIII)	0,0	■	0,6	▲	-	-	-1,4	▼	-2,5	▼	-	-
Espanhol	-	-	-	-	-	-	-	-	-	-	-	-
Filosofia	-15,0	▼	-6,6	▼	-	-	-2,5	▼	-2,8	▼	-	-
Física	-	-	-	-	0,0	■	-	-	-	-	-2,9	▼
Física e Química A	-34,0	▼	-15,2	▼	-	-	-3,5	▼	-3,1	▼	-	-
Geografia A	-31,6	▼	-16,0	▼	-	-	-2,8	▼	-3,0	▼	-	-
Geografia C	-	-	-	-	0,0	■	-	-	-	-	-1,8	▼
Geometria Descritiva A	-21,8	▼	-23,3	▼	-	-	-3,5	▼	-2,8	▼	-	-
História A	-2,7	▼	-11,8	▼	4,1	▲	-1,4	▼	-2,8	▼	-3,6	▼
História da Cultura e das Artes	1,8	▲	0,0	■	-	-	-1,4	▼	0,2	■	-	-
Inglês (LEI) - Geral	0,1	▲	-5,0	▼	-	-	-2,4	▼	-2,9	▼	-	-
Inglês (LEI) - Específica D	-	-	-	-	-25,0	▼	-	-	-	-	-0,5	▼
MACS	-27,4	▼	2,4	▲	-	-	-2,6	▼	-1,5	▼	-	-
Matemática A	-24,1	▼	-11,9	▼	-4,6	▼	-4,0	▼	-3,6	▼	-2,9	▼
Oficina de Artes	-	-	-	-	0,0	■	-	-	-	-	-1,3	▼
Oficina Multimédia B	-	-	-	-	0,0	■	-	-	-	-	-0,4	▼
Português	-7,2	▼	-5,3	▼	-4,9	▼	-3,0	▼	-3,7	▼	-1,4	▼
Psicologia B	-	-	-	-	0,0	■	-	-	-	-	-0,4	▼
Sociologia	-	-	-	-	0,0	■	-	-	-	-	-2,3	▼
Química	-	-	-	-	0	■	-	-	-	-	-2,7	▼



Monitorização 3P

Sucesso académico

Alunos com medidas **Universais** - referencial Ensino Secundário – CCH

Varia anual

ALUNOS COM MEDIDAS UNIVERSAIS - REFERENCIAL SECUNDÁRIO

CRITÉRIO ITENS	Eficácia (Taxa de Sucesso) - Variação anual									Qualidade (Médias) - Variação anual									
	Como se situam as taxas de sucesso face aos valores de referência?																		
	Secundário																		
	Disciplinas	10.º			11.º			12.º			10.º			11.º			12.º		
1P		2P	3P	1P	2P	3P	1P	2P	3P	1P	2P	3P	1P	2P	3P	1P	2P	3P	
Aplicações Informáticas B							100,0	100,0	100,0								16,3	18,1	19,3
Biologia							100,0	100,0	100,0								15,6	16,0	16,9
Biologia e Geologia	88,5	92,1	94,4	85,7	89,7	100,0				11	11,6	12,2	12,2	12,4	13,6				
Desenho A	100,0	100,0	100,0	100,0	100,0	100,0	100,0	100,0	100,0	16,2	16,5	16,5	14,3	15,4	16,7	15,7	14,7	15,0	
Economia A	100,0	100,0	100,0	78,6	83,9	97,4				14	13,2	13,4	11,7	12,0	13,0				
Economia C							100,0	100,0	100,0								15,5	15,9	16,7
Educação Física	100,0	100,0	100,0	100,0	100,0	100,0	100,0	100,0	100,0	14,8	16,0	16,4	16,1	16,4	16,9	17,1	17,4	17,8	
Espanhol (LEIII)	100,0	100,0	100,0	100,0	100,0	100,0				15,4	14,9	15,0	14,1	13,4	13,4				
Espanhol																			
Filosofia	55,2	71,0	81,1	81,5	81,7	93,0				11,1	11,6	12,3	12,1	12,3	13,2				
Física							100,0	100,0	100,0								13,6	13,8	14,3
Física e Química A	45,8	58,5	54,2	63,0	65,9	81,1				9,8	9,9	10,0	10,3	10,6	11,3				
Geografia A	72,7	52,5	63,2	58,8	68,6	82,4				11,1	10,5	10,7	10,4	10,8	11,5				
Geografia C							100,0	100,0	100,0								13,1	14,0	14,9
Geometria Descritiva A	66,7	46,7	70,8	64,7	75,0	73,3				11,2	9,0	11,2	12,2	12,4	13,3				
História A	96,0	76,7	95,0	68,3	68,3	85,4	50,0	75,0	100,0	12	10,7	12,2	10,7	10,9	11,5	11,1	10,3	10,8	
História da Cultura e das Artes	73,3	100,0	100,0	100,0	100,0	100,0				11,9	13,3	13,8	15,2	15,5	15,9				
Inglês (LEI) - Geral	78,1	90,1	97,6	84,5	89,1	94,6				12,7	13,2	13,8	13,4	13,6	14,4				
Inglês (LEI) - Específica D							100,0	100,0	75,0								17,9	17,2	18,2
MACS	81,8	64,5	68,0	58,3	78,3	95,7				13,2	11,8	11,7	10,8	11,2	12,6				
Matemática A	58,9	31,3	59,4	34,9	40,0	79,1	69,5	79,7	88,3	10,5	9,0	9,7	9,0	9,6	10,6	10,8	10,3	11,3	
Oficina de Artes							100,0	100,0	100,0								15,8	15,3	16,5
Oficina Multimédia B							100,0	100,0	100,0								17,0	16,3	17,5
Português	75,0	84,6	91,3	77,7	89,2	93,9	82,1	94,0	94,9	11,3	11,9	12,1	11,4	11,8	12,1	13,2	13,9	14,3	
Psicologia B							100,0	100,0	100,0								16,5	16,5	16,9
Sociologia							100,0	100,0	100,0								13,9	14,0	14,8
Química							100,0	100,0	100,0								13,8	12,8	14



Monitorização 3P

Sucesso académico

Alunos com medidas Seletivas

- referencial Ensino Secundário

- CCH

Eficácia

Em várias disciplinas a eficácia é igual ou mesmo superior aos valores de referência. No 11.º ano, existem algumas disciplinas com valores muito abaixo dos valores de referência.

Qualidade

Na maioria das disciplinas do ensino secundário, a qualidade fica abaixo dos valores de referência.

ALUNOS COM MEDIDAS SELETIVAS - REFERENCIAL SECUNDÁRIO

CRITÉRIO ITENS	Eficácia (Taxa de Sucesso)						Qualidade (Médias)					
	Como se situam as taxas de sucesso face aos valores de referência?						Como se situam as médias face aos valores de referência?					
	Secundário						Secundário					
	10.º		11.º		12.º		10.º		11.º		12.º	
D		D		D		D		D		D		
Disciplinas												
Aplicações Informáticas B	-	-	-	-	0,0	▬	-	-	-	-	1,5	▲
Biologia	-	-	-	-	0,3	▲	-	-	-	-	0,6	▲
Biologia e Geologia	2,7	▲	1,1	▲	-	-	-0,6	▼	1,8	▲	-	-
Desenho A	-	-	0,0	▬	0,0	▬	-	-	3,3	▲	-4,1	▼
Economia A	0,3	▲	-47,3	▼	-	-	-2,8	▼	-1,9	▼	-	-
Economia C	-	-	-	-	-	-	-	-	-	-	-	-
Educação Física	0,1	▲	0,0	▬	0,0	▬	-2,8	▼	-0,5	▼	-0,8	▼
Espanhol (LEIII)	0,0	▬	0,6	▲	-	-	-4,4	▼	-5,9	▼	-	-
Espanhol	-	-	-	-	-	-	-	-	-	-	-	-
Filosofia	3,9	▲	0,4	▲	-	-	-1,4	▼	-1,3	▼	-	-
Física	-	-	-	-	0,0	▬	-	-	-	-	0,8	▲
Química	-	-	-	-	-	-	-	-	-	-	-	-
Física e Química A	11,8	▲	-21,3	▼	-	-	-1,7	▼	-1,4	▼	-	-
Geografia A	-61,5	▼	1,6	▲	-	-	-4,5	▼	-0,5	▼	-	-
Geografia C	-	-	-	-	-	-	-	-	-	-	-	-
Geometria Descritiva A	7,4	▲	3,4	▲	-	-	0,3	▲	0,9	▲	-	-
História A	2,3	▲	-47,2	▼	-	-	-2,6	▼	-3,3	▼	-	-
História da Cultura e das Artes	-	-	0,0	▬	-	-	-	-	4,3	▲	-	-
Inglês (LEI) - Geral	2,5	▲	-13,9	▼	-	-	-2,9	▼	-2,4	▼	-	-
Inglês (LEI) - Específica D	-	-	-	-	-	-	-	-	-	-	-	-
MACS	4,6	▲	6,7	▲	-	-	-3,3	▼	-3,1	▼	-	-
Matemática A	-3,5	▼	9,0	▲	-12,9	▼	-2,1	▼	1,5	▲	-0,6	▼
Oficina de Artes	-	-	-	-	0,0	▬	-	-	-	-	-3,3	▼
Oficina Multimédia B	-	-	-	-	0,0	▬	-	-	-	-	-1,9	▼
Português	1,5	▲	0,8	▲	0,2	▲	-2,2	▼	-2,5	▼	-1,3	▼
Psicologia B	-	-	-	-	0,0	▬	-	-	-	-	1,7	▲
Sociologia	-	-	-	-	-	-	-	-	-	-	-	-
Química	-	-	-	-	-	-	-	-	-	-	-	-



Monitorização 3P

Sucesso académico

Alunos com medidas Seletivas - referencial Ensino Secundário – CCH

Variação anual

ALUNOS COM MEDIDAS SELETIVAS - REFERENCIAL SECUNDÁRIO

CRITÉRIO ITENS Disciplinas	Eficácia (Taxa de Sucesso) - Variação anual									Qualidade (Médias) - Variação anual														
	Como se situam as taxas de sucesso face aos valores de referência?									Como se situam as médias face aos valores de referência?														
	Secundário									Secundário														
	10.º			11.º			12.º			10.º			11.º			12.º								
1P	2P	3P	1P	2P	3P	1P	2P	3P	1P	2P	3P	1P	2P	3P	1P	2P	3P							
Aplicações Informáticas B								100,0	100,0	100,0							18,7	19,3	20,0					
Biologia								100,0	100,0	100,0							15,0	16,0	18,0					
Biologia e Geologia	100,0	100,0	100,0					100,0			100,0				12,5	14,0	14,3		17,0					
Desenho A								100,0	50,0	50,0	100,0						18,0	20,0	11,0	12,0	12,5			
Economia A	100,0	100,0	100,0	100,0	100,0	50,0									14,0	11,0	12,0	13,0	12,5	12,5				
Economia C																								
Educação Física	100,0	100,0	100,0	100,0	100,0	100,0	100,0	100,0	100,0	100,0					12,6	14,9	14,6	15,5	16,8	17,4	16,6	17,2	17,7	
Espanhol (LEIII)	100,0	100,0	100,0					100,0							14,0	15,3	12,0			10,0				
Espanhol																								
Filosofia	66,7	75,0	100,0	100,0	100,0	100,0									11,3	11,9	13,4	13,5	13,5	14,7				
Física								100,0	100,0	100,0											17,0	18,0	18,0	
Química																								
Física e Química A	33,3	66,7	100,0	100,0	100,0	75,0									11,0	12,0	11,8	15,0	14,0	13,0				
Geografia A	33,3	40,0	33,3	100,0	100,0	100,0									8,7	10,9	9,0	13,0	13,0	14,0				
Geografia C																								
Geometria Descritiva A	100,0		100,0		100,0	100,0									12,0		15,0		17,0	17,0				
História A	100,0	75,0	100,0	100,0	100,0	50,0									10,0	12,0	11,0	12,0	13,0	11,0				
História da Cultura e das Artes					100,0	100,0													19,0	20,0				
Inglês (LEI) - Geral	100,0	100,0	100,0	50,0	100,0	85,7									11,5	12,4	13,3	14,0	15,3	14,9				
Inglês (LEI) - Específica D							100,0														15,0			
MACS	100,0	100,0	100,0	0,0	100,0	100,0									13,0	11,0	11,0	9,0	10,0	11,0				
Matemática A	75,0	75,0	80,0	100,0	100,0	100,0	75,0	66,7	80,0						12,8	11,0	11,6	16,0	14,0	15,7	12,0	13,0	13,6	
Oficina de Artes							50,0	100,0	100,0												12,5	13,5	14,5	
Oficina Multimédia B							100,0	100,0	100,0												15,0	16,0	16,0	
Português	100,0	100,0	100,0	100,0	100,0	100,0	85,7	83,3	100,0						11,7	13,4	12,9	12,5	13,3	13,3	13,3	13,3	14,4	
Psicologia B																								19,0
Sociologia																								
Química																								

• Na maioria das disciplinas verifica-se uma recuperação face ao período anterior.



Monitorização 3P

Sucesso académico

A análise da **qualidade** das aprendizagens dos alunos com medidas **adicionais** mostra que:

- Todos os ciclos apresentam médias abaixo das metas em várias disciplinas, com exceções pontuais (Matemática e Português no 3.º ciclo).
- A discrepância é mais acentuada no 1.º e 2.º ciclos, sugerindo necessidade de reforço precoce nas aprendizagens fundamentais.
- As disciplinas expressivas e complementares (Ed. Visual, Musical, Física, Cidadania) mostram diferenças significativas negativas em todos os níveis de ensino.
- O ensino secundário evidencia fragilidades na área da Educação Física, contrariando tendências anteriores.

Na maioria dos anos de escolaridade e na maioria das disciplinas, a taxa de sucesso é igual ou superior aos valores de referência. A análise dos dados revela que as medidas **adicionais** são eficazes na maioria dos anos de escolaridade, permitindo atingir elevados níveis de sucesso. Apenas o 7.º ano em Português apresenta uma taxa de sucesso de 50%, o que merece atenção, mas contrasta com os restantes níveis de eficácia muito elevados.

Alunos com medidas **adicionais** - referencial eficácia

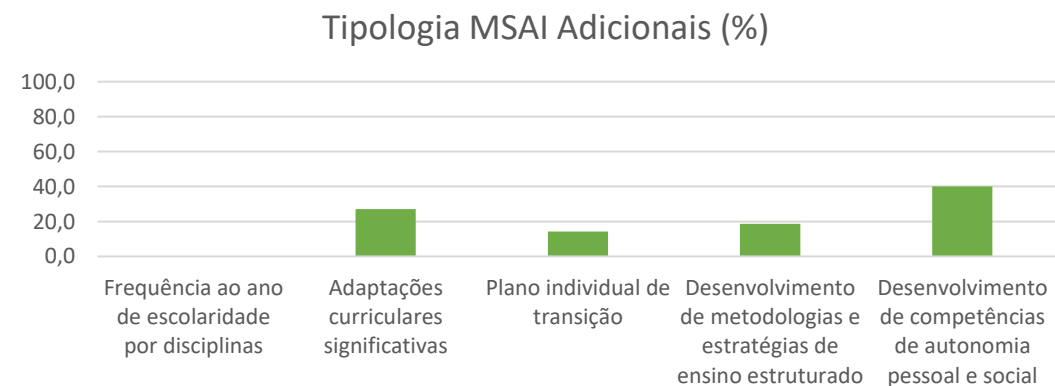
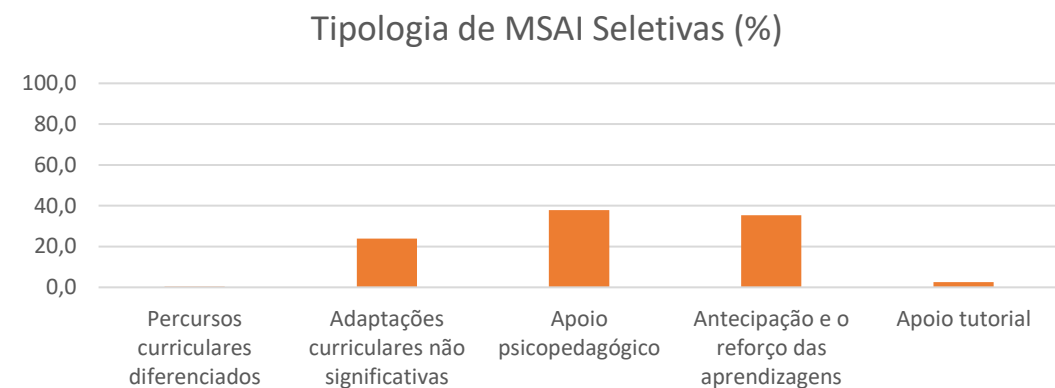
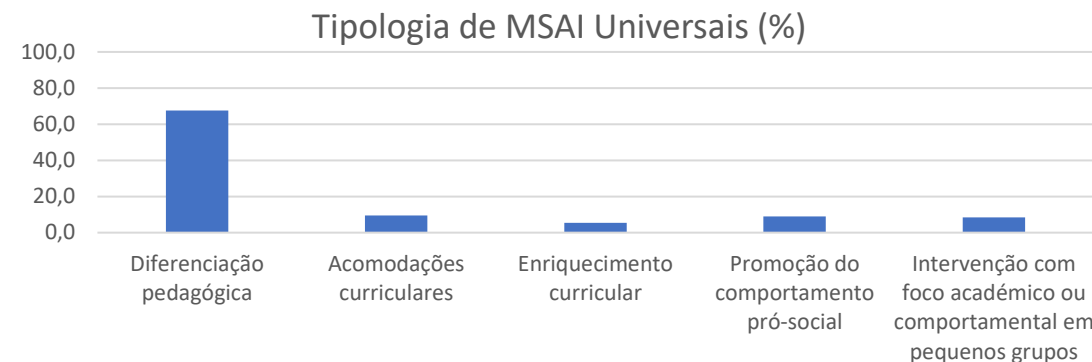
Alunos com medidas **adicionais** - referencial qualidade



Monitorização 3P

Tipologia de MSAI

Categorias de medidas	FA	%
Universais		
Diferenciação pedagógica	1226	67,7
Acomodações curriculares	172	9,5
Enriquecimento curricular	100	5,5
Promoção do comportamento pró-social	162	8,9
Intervenção com foco académico ou comportamental em pequenos grupos	152	8,4
TOTAL	1812	100,0
Seletivas		
Percurso curriculares diferenciados	1	0,4
Adaptações curriculares não significativas	67	23,9
Apoio psicopedagógico	106	37,9
Antecipação e o reforço das aprendizagens	99	35,4
Apoio tutorial	7	2,5
TOTAL	280	100,0
Adicionais		
Frequência ao ano de escolaridade por disciplinas	0	0,0
Adaptações curriculares significativas	19	27,1
Plano individual de transição	10	14,3
Desenvolvimento de metodologias e estratégias de ensino estruturado	13	18,6
Desenvolvimento de competências de autonomia pessoal e social	28	40,0
TOTAL	70	100,0



Monitorização 3P

Relação Retenção – ASE - MSAI

Pretendeu-se determinar a existência de relações, estatisticamente significativas, entre os alunos retidos e aqueles que beneficiam de ASE e que possuem MSAI.

ASE	Frequência	Percentagem
Sem Escalão	2653	68,9
A	262	6,8
B	453	11,8
C	483	12,5
Total	3851	100

RETENÇÃO	Frequência	Percentagem
Não retidos	3720	96,6
Retidos	131	3,4
Total	3851	100

O teste de Qui-quadrado de Pearson é um teste estatístico utilizado para verificar se existe uma associação significativa entre duas variáveis categóricas. Este teste compara as frequências observadas numa tabela de contingência com as frequências esperadas, que seriam esperadas se não houvesse associação entre as variáveis. Valores de significância inferiores a **0,05** indicam uma **associação significativa** entre as variáveis em estudo.

Relação	Teste	Resultado
Retenção*ASE	0,192	Negativo
Retenção*MSAIU	0,000	Positivo
Retenção*MSAIS	0,002	Positivo
Retenção*MSAIA	0,240	Negativo

CONCLUSÃO

Uma significância igual 0,000 ou 0,002 confirma que a associação entre as variáveis é estatisticamente significativa, ou seja, **existe associação significativa entre a aplicação de MSAIU e MSAIS e retenção escolar.**



Pontos fortes e fragilidades

Pontos Fortes / Potencialidades

- Trabalho colaborativo entre os elementos da equipa.
- Avaliação e acompanhamento dos alunos com medidas seletivas e adicionais.
- Articulação pais, professores, DEE, DT, técnicos e alunos.
- Articulação com estruturas internas e externas.
- Articulação e comunicação entre escola/família.
- Recolha sistemática dos dados de monitorização das MSAI.

Pontos Frágeis / Constrangimentos

- O sucesso académico dos alunos com medidas **universais e seletivas** abaixo dos referenciais de **qualidade** definidos, na maioria das disciplinas, com especial enfoque em matemática, português e inglês.
- O sucesso académico dos alunos com medidas **universais e seletivas** abaixo dos referenciais definidos de **eficácia**, em várias disciplinas, com especial enfoque em matemática, português e inglês.
- O **elevado** n.º de alunos abrangidos por medidas universais.
- Existência de **turmas** com um número muito elevado de alunos com MSAI.
- Dificuldades da implementação **referencial** de avaliação do impacto das medidas de suporte à aprendizagem e à inclusão.
- **Operacionalização** do desenho universal para a aprendizagem (DUA).
- Melhorar o processo de **comunicação** entre a EMAEI e a comunidade educativa.
- **Manual de procedimentos**, relativamente às várias vertentes da ação da EMAEI, nomeadamente a aplicação e avaliação das MSAI, ainda em fase de construção.



Recomendações

- A sinalização de alunos, especialmente no caso das **MSAI universais**, deve ter como finalidade “a **adequação** às necessidades e potencialidades de cada aluno e a garantia das condições da sua realização plena, promovendo a equidade e a igualdade de oportunidades no acesso ao currículo, na frequência e na progressão ao longo da escolaridade obrigatória.”, ou seja, a definição das medidas deve atender às necessidades reais de aprendizagem de cada aluno e não deve consistir num processo burocrático de salvaguarda do possível insucesso dos alunos.
- Desenvolver estratégias para a mobilização de **MSAI universais** para turmas com um número muito elevado de alunos com dificuldades de aprendizagem.
- Desenvolver estratégias **de apoio educativo** que vão ao encontro das necessidades efetivas dos alunos, especialmente na transição do 4.º para o 5.º ano, nas disciplinas de **Português** e de **Matemática**.
- Os alunos sinalizados com MSAI, têm que ter **submedidas** associadas a uma ou mais disciplinas.
- No caso de alunos com **Perturbação de Aprendizagem Específica** (PAE – dislexia, entre outras), as submedidas específicas para esta condição têm de ser assinaladas e mobilizadas por **todas as disciplinas**.
- A necessidade de reforçar o **reconhecimento** e a **valorização**, por parte de outras estruturas pedagógicas, do trabalho desenvolvido pela EMAEI, promovendo uma colaboração mais efetiva e integrada nas dinâmicas de suporte à aprendizagem e à inclusão.



Ações futuras

- Acompanhamento dos alunos com RTP, PEI e PIT.
- Análise estatística das MSAI implementadas e das respetivas submedidas.
- Cruzamento dos dados da monitorização das MSAI com o sucesso educativo.
- Desenvolvimento e uma página da EMAEI e do CAA integrada na página do AECCB.
- Concluir o manual de procedimentos da EMAEI.
- Preenchimento do documento relativo à monitorização das MSAI.
- Produção de relatórios e newsletter.
- Questionário realizado à comunidade educativa no âmbito da autoavaliação da EMAEI.
- Reunião com todos os alunos em situação de mudança de ciclo (plurianualidade de medidas)
- Revisão do referencial de avaliação do impacto das medidas de suporte à aprendizagem e à inclusão, a ser implementado no ano letivo 2025/26.
- Sessão de formação para docentes e família sobre a Transição para a vida pós-escolar (universidade e empregabilidade)
- Sessões com intervenientes internos e externos envolvidos no processo de identificação de alunos.
- Sessões individuais com EGT, PTT e DT.
- Tratamento estatístico dos dados resultantes da monitorização das MSAI.

