

# EMAEI

*Relatório Monitorização MSAI 2P*

---

**Conselho Pedagógico**

**NEWSLETTER #8**



## Funções da EMAEI

**Compete** à equipa multidisciplinar (Lei 116/2019 - artigo 12.º, ponto 9 e RI – artigo 73.º)

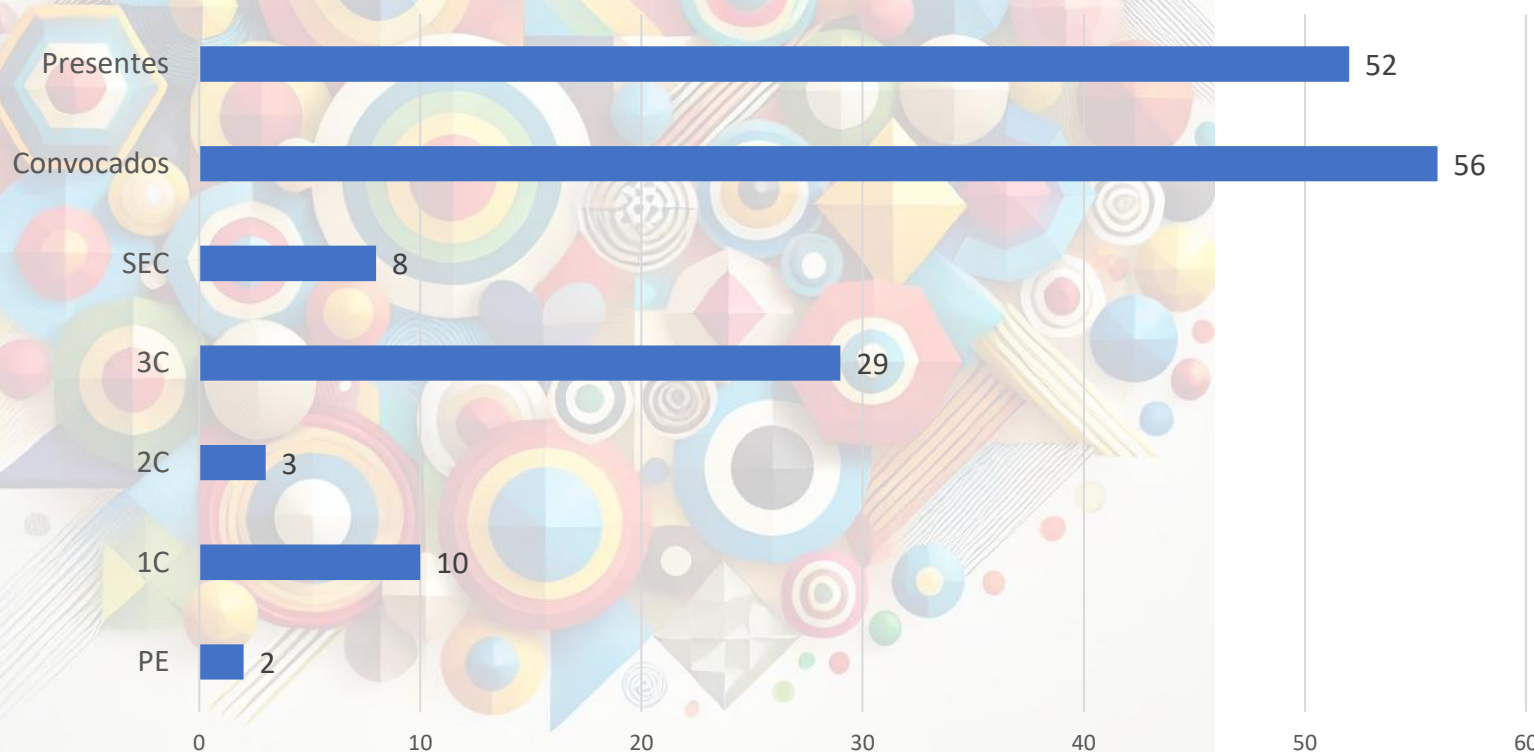
- **Sensibilizar** a comunidade educativa para a educação inclusiva
- **Propor** as medidas de suporte à aprendizagem a mobilizar
- **Acompanhar e monitorizar** a aplicação de medidas de suporte à aprendizagem
- **Prestar aconselhamento** aos docentes na implementação de práticas pedagógicas inclusivas
- **Elaborar** o relatório técnico-pedagógico (RTP) e, se aplicável, o programa educativo individual (PEI) e o plano individual de transição (PIT)
- **Acompanhar** o funcionamento do centro de apoio à aprendizagem (CAA)



## Ações desenvolvidas

# 16 reuniões – 64 horas

### Alunos convocados e presentes



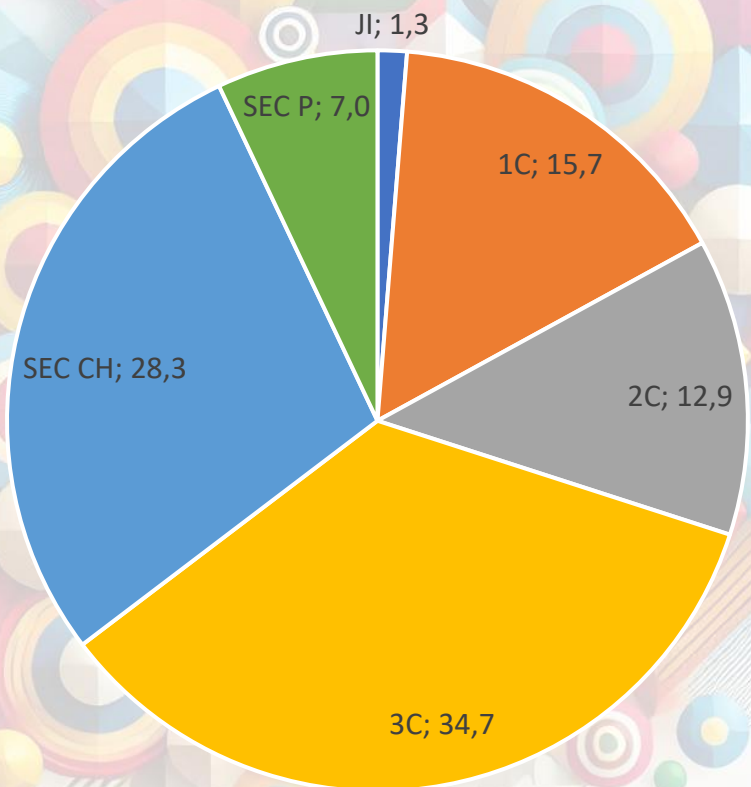
- Avaliação de alunos
- Preparação de documentos
- Estudos estatísticos
- Análise de conteúdo
- Elaboração de relatórios e resumos
- Reuniões com DT (maior n.º de pedidos de avaliação)
- Reunião com a ELI



# Monitorização 2P

## Dados Gerais

% de alunos sinalizados por ciclo



	Sinalizações	% por ciclo
Jl	16	1,3
1C	197	15,7
2C	162	12,9
3C	434	34,7
SEC CH	354	28,3
SEC P	88	7,0
<b>Total</b>	<b>1251</b>	<b>100</b>

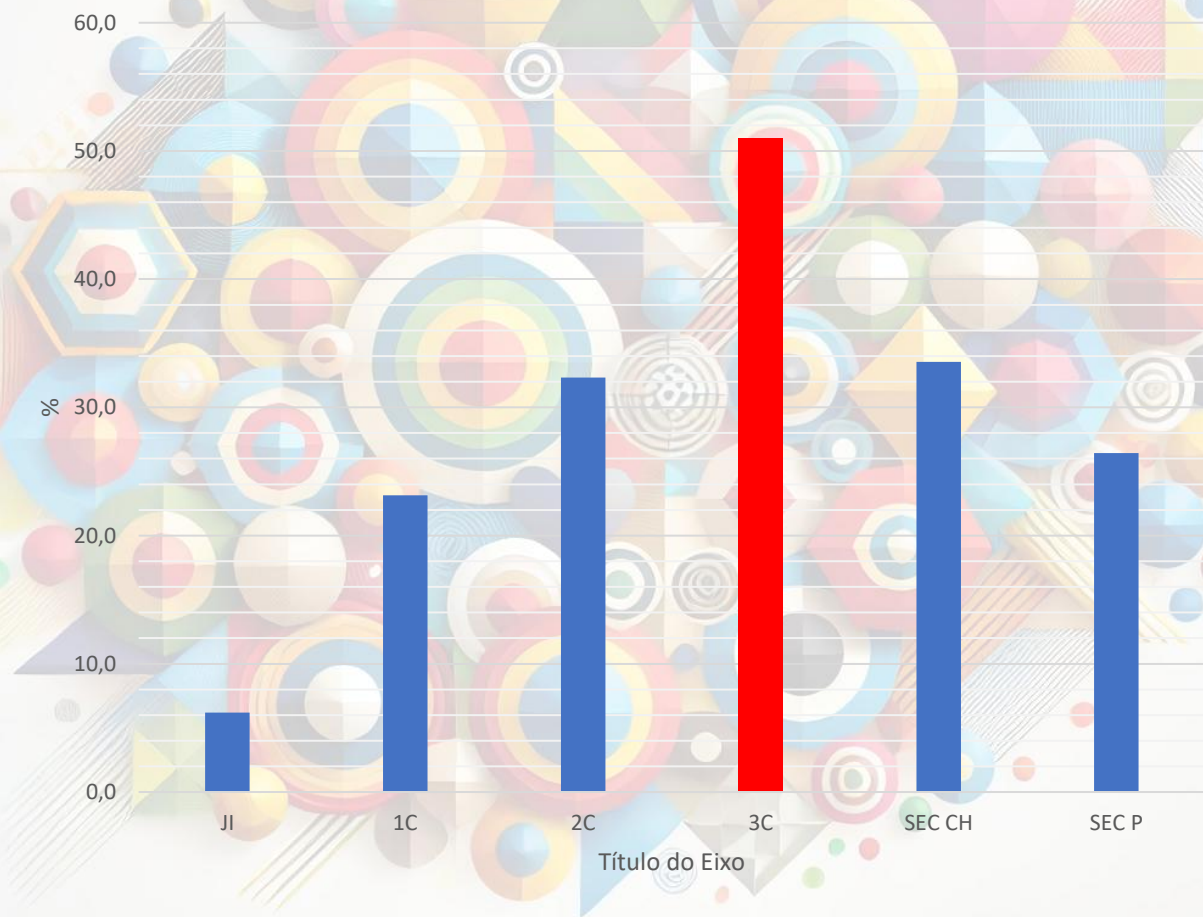
No 2.º período do ano letivo 2024/2025, foram sinalizados 1251 alunos no Agrupamento de Escolas Camilo Castelo Branco, representando 32,5% do total de alunos (n=3850). A maior percentagem de sinalizações verificou-se no 3.º ciclo (34,7%), seguido do ensino secundário científico-humanístico (28,3%) e do 1.º ciclo (15,7%).



# Monitorização 2P

## Dados Gerais

% de aluno sinalizados em cada ciclo



	Sinalizações	Total alunos	% do total
Jl	16	258	6,2
1C	197	851	23,1
2C	162	501	32,3
3C	434	852	50,9
SEC CH	354	1055	33,6
SEC P	88	333	26,4
<b>Total</b>	<b>1251</b>	<b>3850</b>	

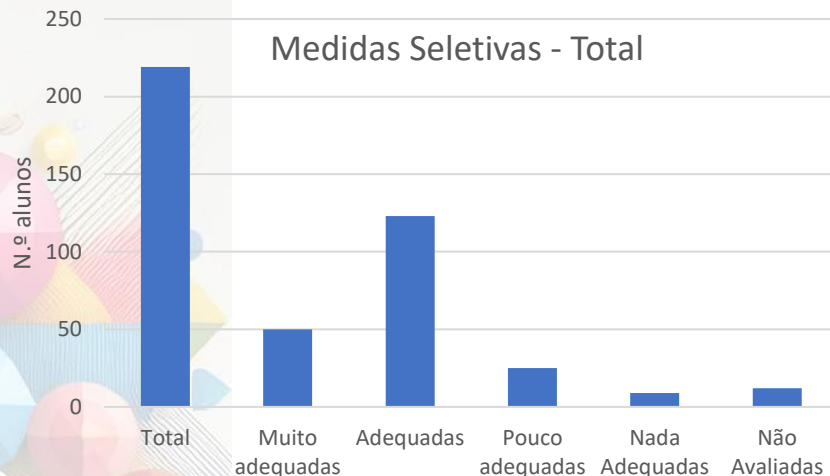
Dos 852 alunos do 3º ciclo, 50.9% estão sinalizados e usufruem de MSAI.



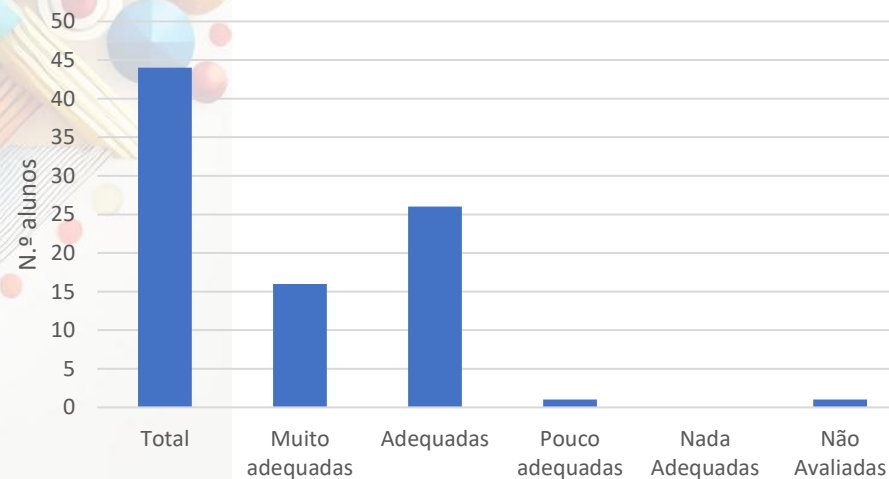
# Monitorização 2P

## Dados Gerais

Medidas Universais - Total



Medidas Adicionais - Total



A maioria das medidas de suporte à aprendizagem e à inclusão (MSAI) implementadas foram muito adequadas ou adequadas

**68,0%** das universais

**79,0%** das seletivas

**95,0%** das adicionais

Medidas Universais	
Total	1230
Muito adequadas	170
Adequadas	661
Pouco adequadas	277
Nada Adequadas	71
Não Avaliadas	51

Medidas Seletivas	
Total	219
Muito adequadas	50
Adequadas	123
Pouco adequadas	25
Nada Adequadas	9
Não Avaliadas	12

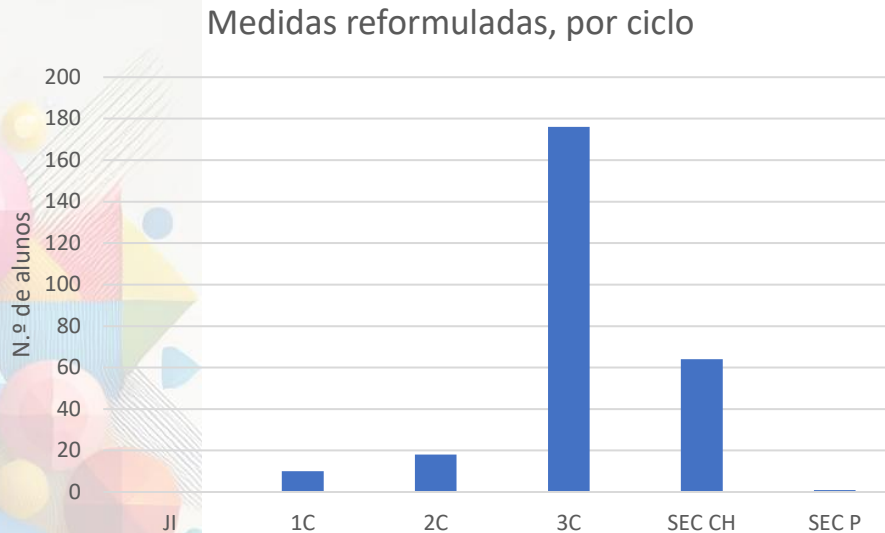
Medidas Adicionais	
Total	44
Muito adequadas	16
Adequadas	26
Pouco adequadas	1
Nada Adequadas	0
Não Avaliadas	1



# Monitorização 2P

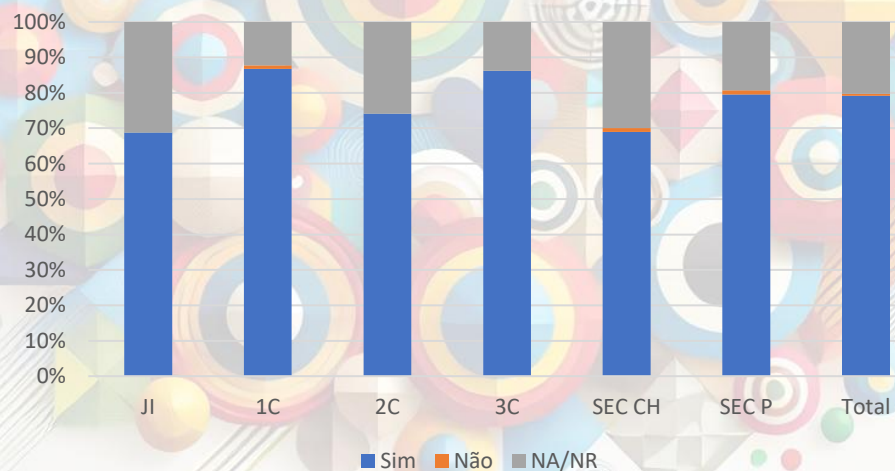
## Dados Gerais

Continuidade Medidas Universais			
	Sim	Não	NA/NR
Jl	11	0	5
1C	170	2	24
2C	120	0	42
3C	374	0	60
SEC CH	244	4	106
SEC P	70	1	17
<b>Total</b>	<b>989</b>	<b>7</b>	<b>254</b>

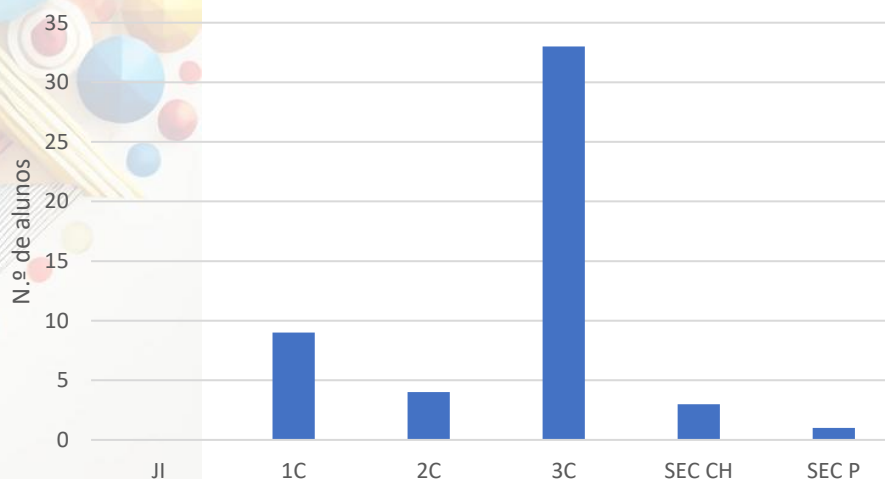


Medidas reformuladas	
Jl	0
1C	10
2C	18
3C	176
SEC CH	64
SEC P	1
<b>Total</b>	<b>269</b>

## Continuidade Medidas Universais



## Pedidos de avaliação EMAEI, por ciclo



Pedidos avaliação EMAEI	
Jl	0
1C	9
2C	4
3C	33
SEC CH	3
SEC P	1
<b>Total</b>	<b>50</b>

79,5% dos CT que responderam, propõem a continuidade das MSAI universais.

Das várias MSAI já implementadas, 269 foram reformuladas e foram realizados 50 pedidos de avaliação à EMAEI.



# Monitorização 2P

## Dados Gerais

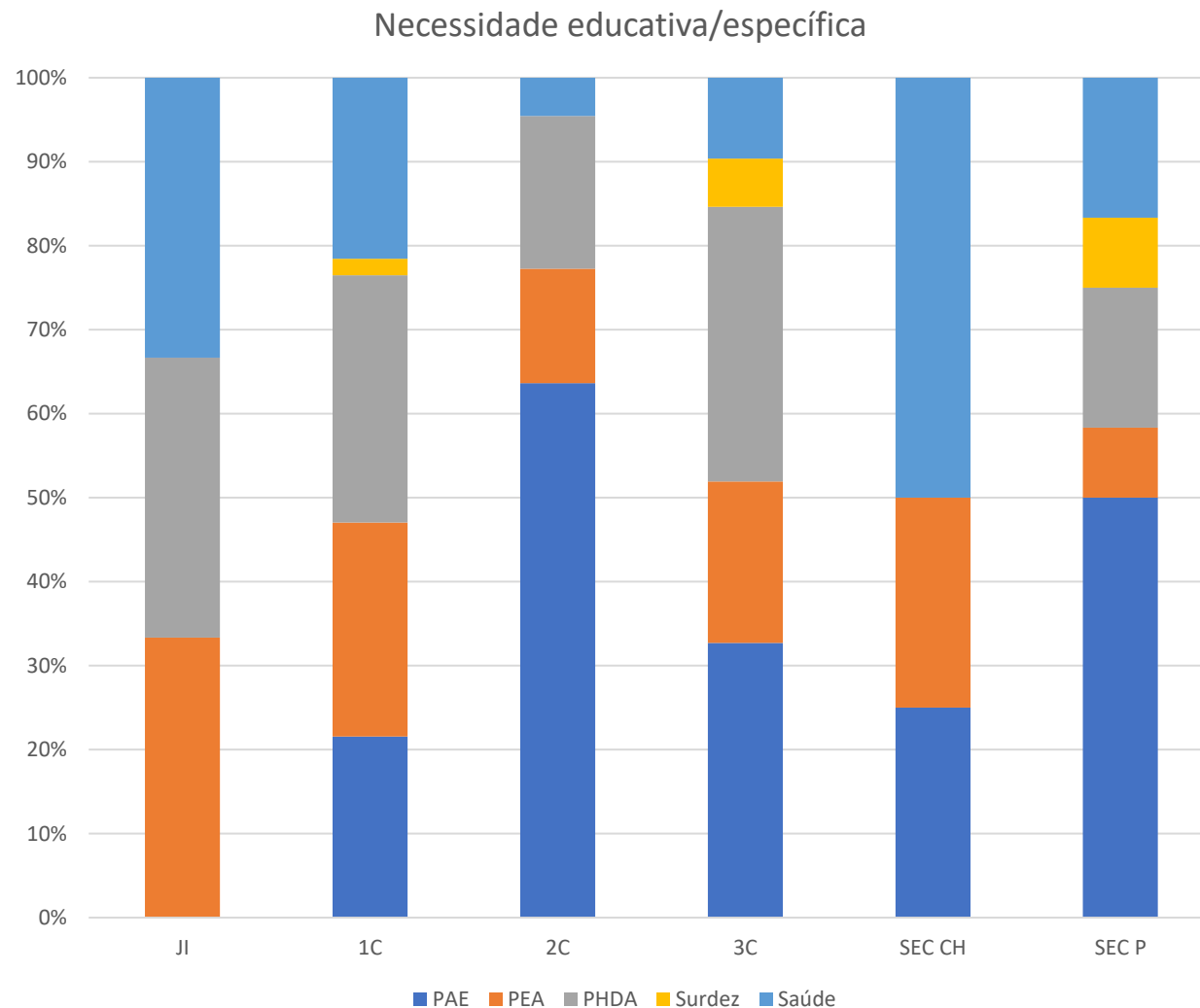
Necessidade educativa/específica					
	PAE	PEA	PHDA	Surdez	Saúde
Jl	0	2	2	0	2
1C	11	13	15	1	11
2C	14	3	4	0	1
3C	17	10	17	3	5
SEC CH	1	1	0	0	2
SEC P	6	1	2	1	2
<b>Total</b>	<b>49</b>	<b>30</b>	<b>40</b>	<b>5</b>	<b>23</b>

**PAE** - Perturbação de Aprendizagem Específica (ex.: dislexia, disgrafia, disortografia discalculia)

**PEA** - Perturbação do Espectro do Autismo

**PHDA** - Perturbação de Hiperatividade com Défice de Atenção

As PAE é a necessidade educativas/específica mais frequente.

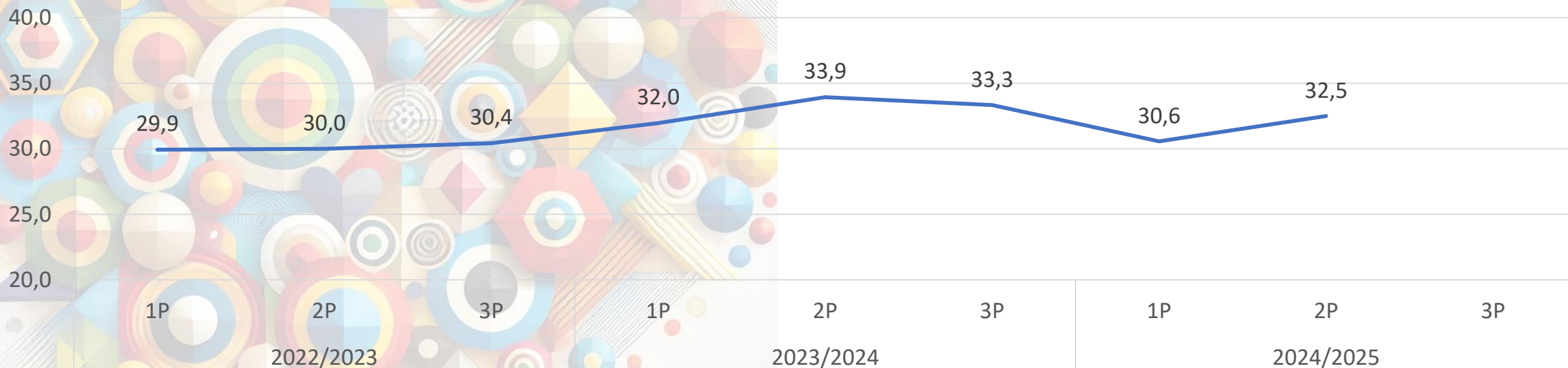


# Monitorização 2P

*Série temporal*

	2022/2023			2023/2024			2024/2025	
	1P	2P	3P	1P	2P	3P	1P	2P
<b>N.º total de alunos sinalizados</b>	1174	1199	1234	1265	1343	1328	1164	1251
<b>N.º total de alunos do agrupamento</b>	3923	3998	4056	3958	3958	3984	3809	3850
<b>Percentagem de alunos sinalizados</b>	29,9	30,0	30,4	32,0	33,9	33,3	30,6	32,5

Percentagem de alunos sinalizados por ano letivo e período



A análise da sinalização de alunos entre 2022 e 2025 revela uma tendência crescente na identificação de necessidades educativas. No 2.º período de 2024/2025, 32,5% dos alunos estavam sinalizados, face a 30% em 2022/2023.



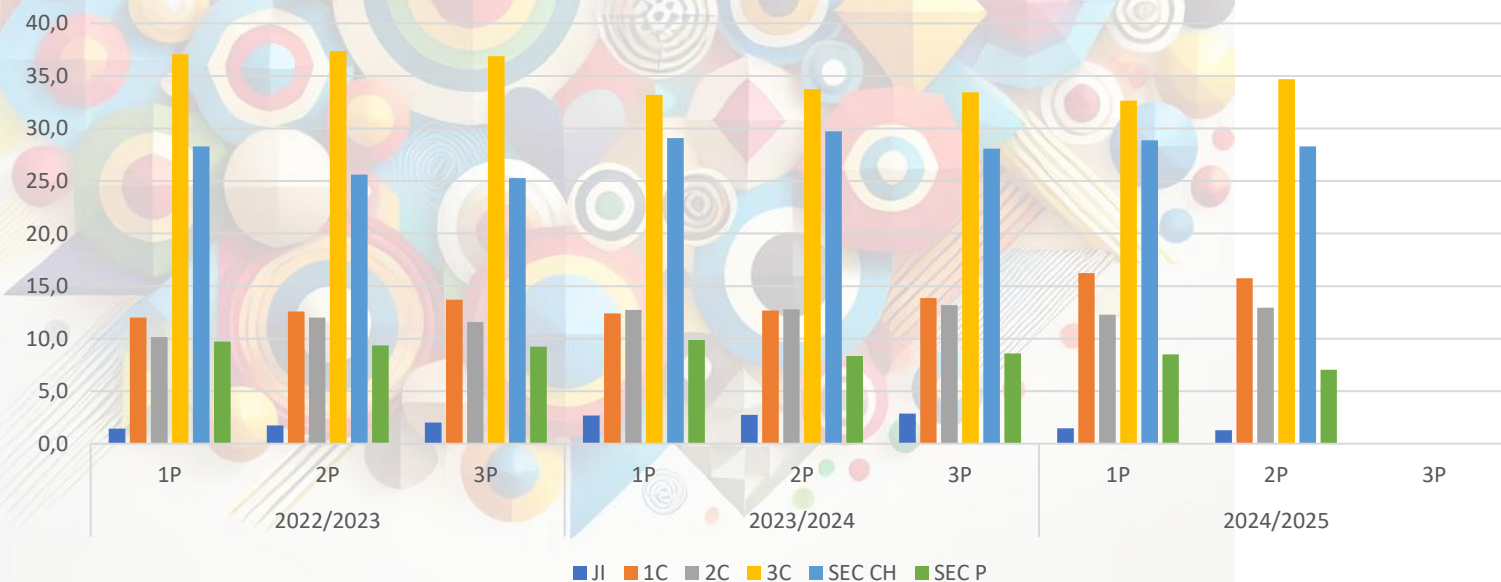
# Monitorização 2P

Série temporal

Alunos sinalizados por ciclo (% por ciclo)

	Alunos sinalizados por ciclo (% por ciclo)							
	2022/2023			2023/2024			2024/2025	
	1P	2P	3P	1P	2P	3P	1P	2P
JI	1,4	1,8	2,0	2,7	2,8	2,9	1,5	1,3
1C	12,0	12,6	13,7	12,4	12,7	13,9	16,2	15,7
2C	10,1	12,0	11,6	12,7	12,8	13,2	12,3	12,9
3C	37,1	37,4	36,9	33,2	33,7	33,4	32,6	34,7
SEC CH	28,3	25,6	25,3	29,1	29,7	28,1	28,9	28,3
SEC P	9,7	9,3	9,2	9,9	8,3	8,6	8,5	7,0

Alunos sinalizados (% por ciclo)



No 2P dos anos letivos considerados, o 3.º ciclo e o secundário (CCH) são os ciclos com maior percentagem de alunos sinalizados. Neste período, continua a verificar-se um aumento de alunos sinalizados no 1.º ciclo.

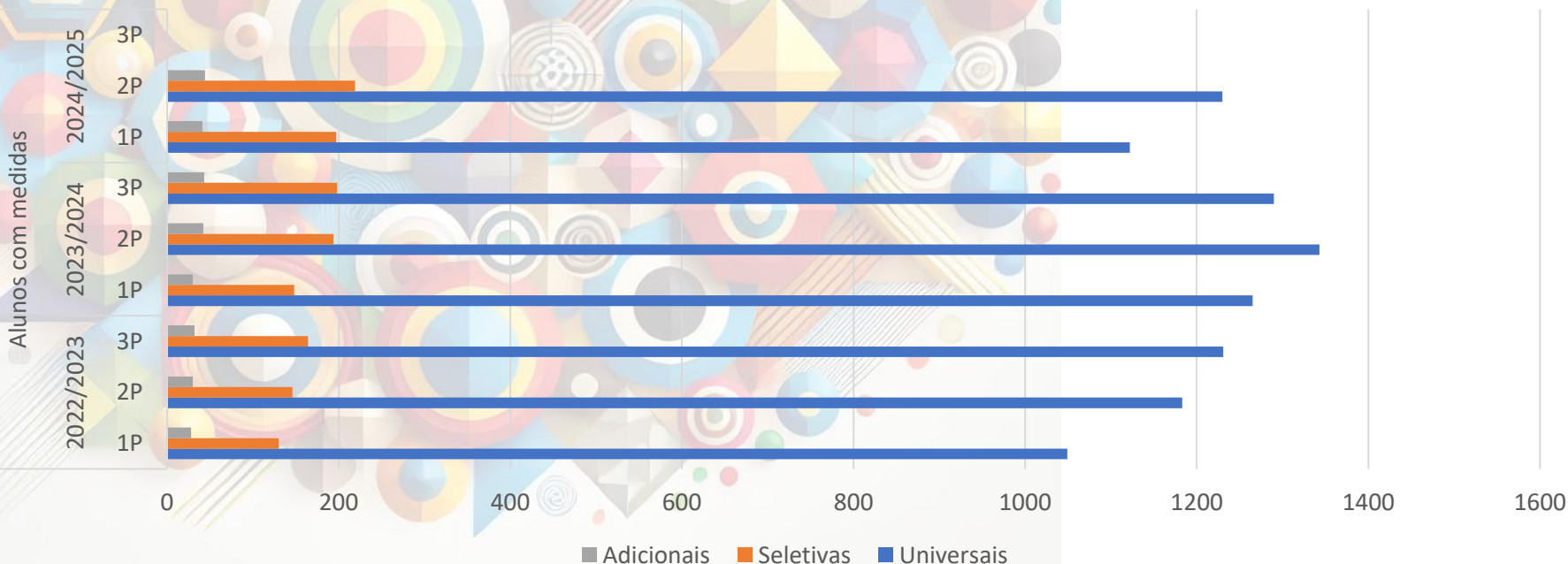


# Monitorização 2P

Série temporal

	Alunos com medidas							
	2022/2023			2023/2024			2024/2025	
	1P	2P	3P	1P	2P	3P	1P	2P
Universais	1049	1183	1231	1265	1343	1290	1122	1230
Seletivas	130	146	164	148	194	198	197	219
Adicionais	28,0	30,0	32,0	30	42	43	41	44,0

N.º de alunos por tipo de MSAI



No 2P dos anos letivos considerados, as MSAI universais são, sempre, o tipo de medidas mais mobilizadas. Verifica-se um aumento do n.º de alunos com medidas seletivas e adicionais, no 2P.



# Monitorização 2P

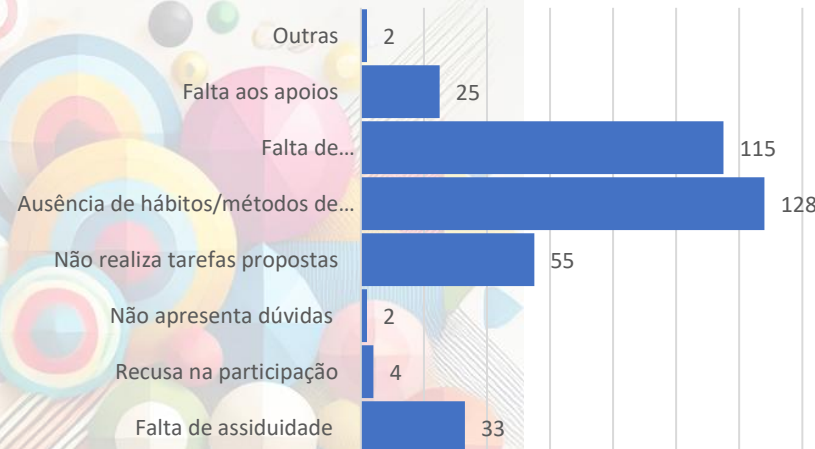
## Análise de conteúdo

Categoria	FA
Atitudes	364
Condição do aluno	498
Organização escolar	1
<b>Total</b>	<b>863</b>

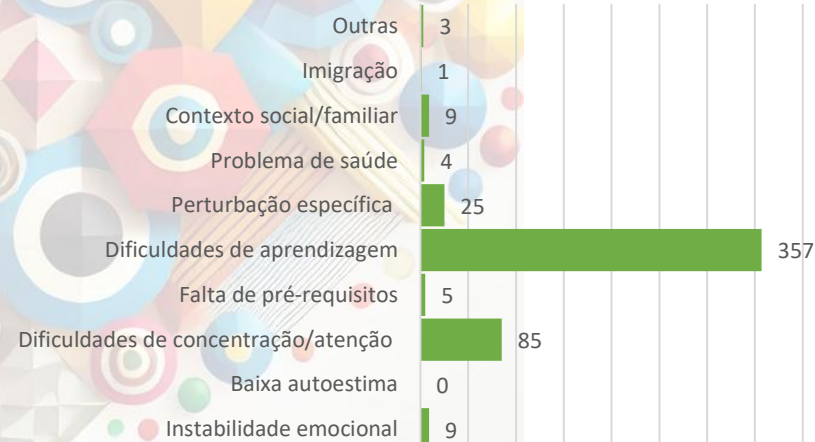
### ANÁLISE DE CONTEÚDO - FREQ. ABSOLUTA



### ATITUDES



### CONDIÇÃO DO ALUNO



Atitudes	
Falta de assiduidade	33
Recusa na participação	4
Não apresenta dúvidas	2
Não realiza tarefas propostas	55
Ausência de hábitos/métodos de estudo-desorganização	128
Falta de empenho/desinteresse/desmotivação	115
Falta aos apoios	25
Outras	2
<b>Total</b>	<b>364</b>
Condição do aluno	
Instabilidade emocional	9
Baixa autoestima	0
Dificuldades de concentração/atenção	85
Falta de pré-requisitos	5
Dificuldades de aprendizagem	357
Perturbação específica	25
Problema de saúde	4
Contexto social/familiar	9
Imigração	1
Outras	3
<b>Total</b>	<b>498</b>
Organização escolar	
Falta de apoio educativo	1
Falta de coadjuvação	0
Turma extensa	0
<b>Total</b>	<b>1</b>



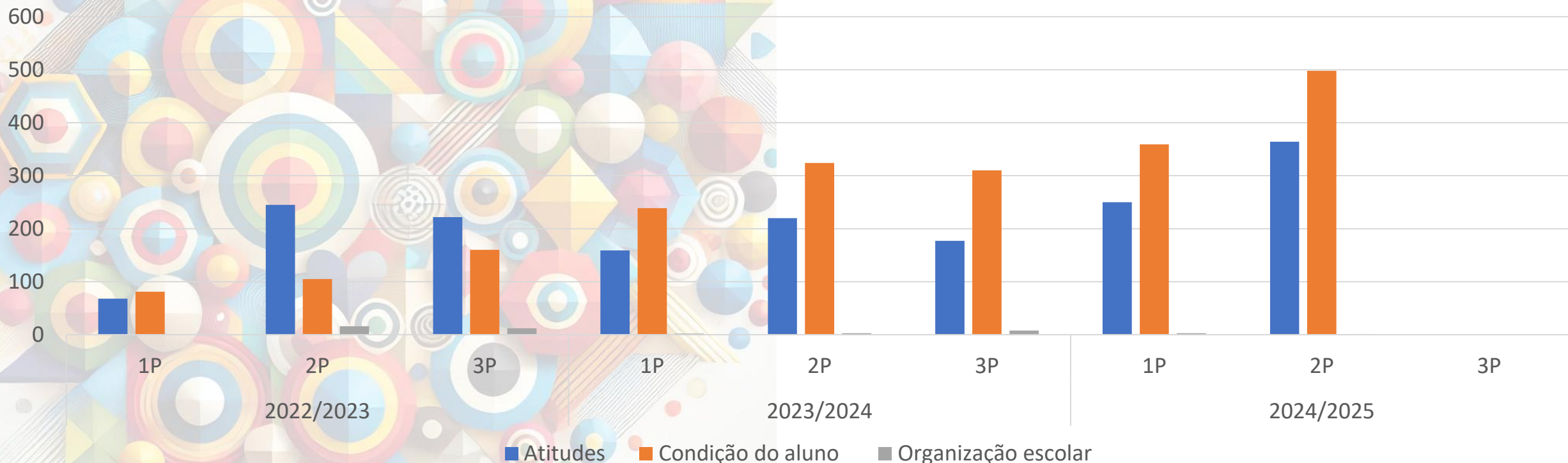
# Monitorização 2P

*Análise de conteúdo*

*Série temporal*

Categoria	2022/2023			2023/2024			2024/2025	
	1P	2P	3P	1P	2P	3P	1P	2P
Atitudes	68	245	222	159	220	177	250	364
Condição do aluno	81	105	160	239	324	310	359	498
Organização escolar	0	16	12	2	3	8	3	1

**Variação do total de categorias por período e ano letivo**



Relativamente ao 2.º período dos anos letivos anteriores, verifica-se um aumento muito expressivo em questões relacionadas com as “Atitudes” e da “Condição do aluno”, nomeadamente as dificuldades de aprendizagem.



# Monitorização 2P

Sucesso académico

## Alunos com medidas **universais** - referencial eficácia 1.º, 2.º e 3.º ciclos

### ALUNOS COM MEDIDAS UNIVERSAIS - REFERENCIAL 1.º, 2.º e 3.º CICLOS

CRITÉRIO	Eficácia (Taxas de Sucesso)									
ITENS	Como se situam as taxas de sucesso face aos valores de referência?									
Disciplinas	1.º Ciclo				2.º Ciclo			3.º Ciclo		
	1.º	2.º	3.º	4.º	5.º	6.º	7.º	8.º	9.º	
C. e Desenvolvimento	0,0	0,0	0,3	0,0	0,3	0,1	0,9	0,1	-2,0	
Ciências Naturais	-	-	-	-	-8,4	-18,5	2,3	-7,8	-5,2	
Ed. Tec./C.Ed. Artística	-	-	-	-	-6,6	-10,8	-	-	-	
Educação Artística	0,2	0,2	-3,7	0,0	-	-	-	-	-	
Educação Física	0,0	0,0	-3,7	0,0	-1,4	0,3	-0,1	0,1	0,1	
Educação Musical	-	-	-	-	-3,7	-8,5	-	-	-	
Educação Visual	-	-	-	-	-6,0	-4,2	-1,1	-6,7	-8,6	
Espanhol	-	-	-	-	-	-	-7,3	-6,9	4,8	
Estudo do Meio	0,2	-9,3	-3,4	0,5	-	-	-	-	-	
Físico-Química	-	-	-	-	-	-	-33,9	-20,9	-33,6	
Francês	-	-	-	-	-	-	-1,9	-5,8	-4,7	
Geografia	-	-	-	-	-	-	-	-3,5	-	
Hist. G. de Portugal	-	-	-	-	-14,9	-8,7	-	-	-	
História	-	-	-	-	-	-	-	-11,9	-	
Inglês	-	-	-3,0	0,5	-4,7	-17,2	-23,4	-13,5	-35,7	
Matemática	-13,5	-19,9	-17,4	-4,0	-49,4	-30,7	-46,8	-25,7	-25,8	
Português	-20,3	-18,3	0,5	-7,6	-9,9	-12,1	-16,9	-14,6	-15,3	
TIC	-	-	-	-	0,6	0,8	-	-	-	

No 1.º ciclo, com exceção de Português e Matemática, a eficácia no 2P situa-se dentro do intervalo dos valores de referência. No 2.º e 3.º ciclos, existem várias disciplinas com desvios muito significativos relativamente aos valores de referência.



# Monitorização 2P

Sucesso académico

## Alunos com medidas **universais** - referencial eficácia 1.º, 2.º e 3.º ciclos

### Variação anula.

#### ALUNOS COM MEDIDAS UNIVERSAIS - REFERENCIAL 1.º, 2.º e 3.º CICLOS

CRITÉRIO	Eficácia (Taxas de Sucesso) - Variação Anual																													
ITENS	Como se situam as taxas de sucesso face aos valores de referência?																													
Disciplinas	1.º Ciclo									2.º Ciclo									3.º Ciclo											
	1.º			2.º			3.º			4.º			5.º			6.º			7.º			8.º			9.º					
	1P	2P	3P	1P	2P	3P	1P	2P	3P	1P	2P	3P	1P	2P	3P	1P	2P	3P	1P	2P	3P	1P	2P	3P	1P	2P	3P			
C. e Desenvolvimento	100	100,0		100	100,0		100	100,0		100	100,0		100,0	100,0		100	100,0		98,8	100,0		100	100,0		100	100,0		100	97,9	
Ciências Naturais													85,1	88,3		87,9	80,6		74,1	88,8		72,6	86,2		78,3	88,4				
Ed. Tec./C.Ed. Artística													85,0	92,2		98,1	87,9													
Educação Artística	100	100,0		100	100,0		93,1	96,3		100	100,0																			
Educação Física	100	100,0		100	100,0		100	96,3		100	100,0		100,0	98,3		98,5	100,0		96,5	99,0		95,5	100,0		97,9	99,3				
Educação Musical													94,6	96,1		96,2	90,7													
Educação Visual													87,5	93,3		93,9	95,5		93,6	97,6		85,1	92,7		90,1	91,1				
Espanhol																			100	90,9		75	87,5		83,3	100,0				
Estudo do Meio	100	100,0		97,7	90,5		100	96,3		97,2	100,0																			
Físico-Química																			50,6	56,1		72,3	69,8		43,7	50,0				
Francês																			93,2	94,3		88,9	92,6		88,1	93,4				
Geografia																						67	92,2							
Hist. G. de Portugal													63,0	79,7		84,8	89,6													
História																						83	86,2							
Inglês							100	96,3		97,2	100,0		88,9	93,3		78,8	79,1		62,4	61,2		58,5	69,8		51,7	61,6				
Matemática	100	85,7		79,1	78,6		93,1	81,5		83,3	94,2		45,8	41,7		59,1	58,2		38,8	35,7		47,4	51,7		58,3	49,3				
Português	93,3	76,9		79,1	80,5		100	100,0		85,7	91,2		69,6	84,5		77,3	83,6		71,8	74,5		70,5	77,6		77,1	80,1				
TIC													100,0	100,0		100	100,0													



# Monitorização 2P

Sucesso académico

## Alunos com medidas **universais** - referencial qualidade 1.º, 2.º e 3.º ciclos

No que diz respeito à qualidade, no 2P e nos três ciclos analisados, a maioria das disciplinas apresentam desvios relativamente aos valores de referência.

CRITÉRIO	Qualidade (Médias)												
ITENS	Como se situam as médias face aos valores de referência?												
Disciplinas	1.º Ciclo				2.º Ciclo				3.º Ciclo				
	1.º	2.º	3.º	4.º	5.º	6.º	7.º	8.º	9.º				
C. e Desenvolvimento	-0,7 ▼	-0,8 ▼	-0,4 ▼	-0,5 ▼	-0,5 ▼	0,1 ▬	-0,5 ▼	-0,3 ▼	-0,5 ▼	-0,3 ▼	-0,5 ▼		
Ciências Naturais	-	-	-	-	-0,8 ▼	-1,1 ▼	-0,5 ▼	-0,4 ▼	-0,4 ▼				
Ed. Tec./C.Ed. Artística	-	-	-	-	-0,4 ▼	-0,6 ▼	-	-	-	-	-	-	-
Educação Artística	-0,6 ▼	-0,7 ▼	-0,9 ▼	-0,2 ▬	-	-	-	-	-	-	-	-	-
Educação Física	-0,4 ▼	-0,6 ▼	-0,6 ▼	-0,3 ▬	-0,5 ▼	-0,4 ▼	-0,6 ▼	-0,3 ▬	-0,3 ▼				
Educação Musical	-	-	-	-	-0,8 ▼	-0,8 ▼	-	-	-	-	-	-	-
Educação Visual	-	-	-	-	-0,4 ▼	-1,0 ▼	-0,5 ▼	-0,7 ▼	-0,6 ▼				
Espanhol	-	-	-	-	-	-	-0,5 ▼	-0,3 ▬	-0,1 ▬				
Estudo do Meio	-0,8 ▼	-1,0 ▼	-0,9 ▼	-0,6 ▼	-	-	-	-	-	-	-	-	-
Físico-Química	-	-	-	-	-	-	-0,9 ▼	-0,7 ▼	-0,8 ▼				
Francês	-	-	-	-	-	-	-0,7 ▼	-0,5 ▼	-0,4 ▼				
Geografia	-	-	-	-	-	-	-	-0,6 ▼	-				
Hist. G. de Portugal	-	-	-	-	-0,9 ▼	-0,7 ▼	-	-	-				
História	-	-	-	-	-	-	-	-0,6 ▼	-				
Inglês	-	-	-0,6 ▼	-0,4 ▼	-0,6 ▼	-0,9 ▼	-0,9 ▼	-0,6 ▼	-0,7 ▼				
Matemática	-1,1 ▼	-1,2 ▼	-1,0 ▼	-0,6 ▼	-1,1 ▼	-1,0 ▼	-1,0 ▼	-0,7 ▼	-0,9 ▼				
Português	-1,2 ▼	-1,2 ▼	-0,8 ▼	-0,7 ▼	-0,7 ▼	-0,7 ▼	-0,6 ▼	-0,5 ▼	-0,6 ▼				
TIC	-	-	-	-	-0,8 ▼	-1,0 ▼	-	-	-				



# Monitorização 2P

Sucesso académico

## Alunos com medidas **universais** - referencial qualidade 1.º, 2.º e 3.º ciclos

### Variação anual

CRITÉRIO	Qualidade (Médias) - Variação Anual																										
ITENS	Como se situam as médias face aos valores de referência?																										
Disciplinas	1.º Ciclo									2.º Ciclo									3.º Ciclo								
	1.º			2.º			3.º			4.º			5.º			6.º			7.º			8.º			9.º		
	1P	2P	3P	1P	2P	3P	1P	2P	3P	1P	2P	3P	1P	2P	3P	1P	2P	3P	1P	2P	3P	1P	2P	3P	1P	2P	3P
C. e Desenvolvimento	4,0	3,9		3,6	3,7		4,2	4,2		4,1	4,2		3,7	3,9		3,9	4,5		3,7	3,8		3,7	3,9		3,7	3,8	
Ciências Naturais													3,2	3,2		3,2	3,0		2,8	3,0		3,0	3,2		3,0	3,1	
Ed. Tec./C.Ed. Artística													3,2	3,4		3,4	3,3										
Educação Artística	4,1	3,8		3,7	3,7		3,7	3,7		4,3	4,4																
Educação Física	4,4	4,2		3,9	4,0		4,0	4,1		4,3	4,4		3,4	3,5		3,6	3,8		3,4	3,6		3,7	4,0		3,6	3,9	
Educação Musical													3,2	3,4		3,4	3,4										
Educação Visual													3,3	3,5		3,0	3,1		3,5	3,5		3,2	3,4		3,6	3,6	
Espanhol																			3,6	3,5		3,0	3,5		3,0	3,5	
Estudo do Meio	4,2	3,9		3,6	3,5		3,6	3,5		3,6	3,8																
Físico-Química																			2,6	2,6		2,9	2,8		2,5	2,5	
Francês																			3,6	3,4		3,3	3,4		3,3	3,4	
Geografia																						2,8	3,2				
Hist. G. de Portugal													2,7	3,0		3,2	3,2										
História																						3,0	3,1				
Inglês							3,9	3,8		3,8	4,1		3,4	3,4		3,0	3,0		2,8	2,8		2,8	3,0		2,7	2,9	
Matemática	3,9	3,4		3,1	3,0		3,3	3,2		3,4	3,6		2,5	2,5		2,8	2,7		2,4	2,4		2,6	2,6		2,7	2,5	
Português	3,3	3,1		3,0	3,0		3,3	3,4		3,2	3,5		2,8	3,0		2,9	3,0		2,8	2,8		2,8	2,9		2,9	2,9	
TIC													3,2	3,5		3,0	3,1										



# Monitorização 2P

Sucesso académico

## Alunos com medidas seletivas - referencial eficácia 1.º, 2.º e 3.º ciclos

### ALUNOS COM MEDIDAS SELETIVAS - REFERENCIAL 1.º, 2.º e 3.º CICLOS

CRITÉRIO	Eficácia (Taxas de Sucesso)								
ITENS	Como se situam as taxas de sucesso face aos valores de referência?								
Disciplinas	1.º Ciclo				2.º Cido		3.º Cido		
	1.º	2.º	3.º	4.º	5.º	6.º	7.º	8.º	9.º
C. e Desenvolvimento	0,0	0,0	0,3	0,0	0,3	0,1	0,9	0,1	-4,7
Ciências Naturais	-	-	-	-	-7,8	-54,7	-1,5	-20,7	-12,7
Ed. Tec./C.Ed. Artística	-	-	-	-	1,2	-9,8	-	-	-
Educação Artística	0,2	0,2	0,0	0,0	-	-	-	-	-
Educação Física	-9,1	0,0	0,0	0,0	0,3	0,3	-4,7	-6,6	0,8
Educação Musical	-	-	-	-	0,2	-32,5	-	-	-
Educação Visual	-	-	-	-	0,7	-33,0	-4,6	-13,7	-5,0
Espanhol	-	-	-	-	-	-	1,8	5,6	4,8
Estudo do Meio	-18,0	0,2	0,3	-4,3	-	-	-	-	-
Físico-Química	-	-	-	-	-	-	-30,0	-30,7	-36,0
Francês	-	-	-	-	-	-	-22,5	-5,5	-3,4
Geografia	-	-	-	-	-	-	-	-2,4	-
Hist. G. de Portugal	-	-	-	-	-5,7	-20,5	-	-	-
História	-	-	-	-	-	-	-	1,9	-
Inglês	-	-	0,7	0,5	-9,1	-63,0	-14,6	-16,6	-68,7
Matemática	-17,4	1,5	-6,0	-7,7	-13,3	-55,6	-32,5	-44,1	-41,8
Português	-15,4	1,2	-22,6	1,2	-27,7	-62,4	-26,4	-25,5	-38,3
TIC	-	-	-	-	-	0,8	-	-	-

No 1.º ciclo, com exceção do 1.º ano, a eficácia no 2P situa-se dentro do intervalo dos valores de referência, na maioria das disciplinas. No 2.º e 3.º ciclos, existem várias disciplinas com desvios relativamente aos valores de referência. Estes desvios são muito relevantes nas disciplinas de FQ, Matemática e Português.



# Monitorização 2P

Sucesso académico

## Alunos com medidas seletivas - referencial eficácia 1.º, 2.º e 3.º ciclos

### Variação anual

#### ALUNOS COM MEDIDAS SELETIVAS - REFERENCIAL 1.º, 2.º e 3.º CICLOS

CRITÉRIO	Eficácia (Taxas de Sucesso) - Variação Anual																										
ITENS	Como se situam as taxas de sucesso face aos valores de referência?																										
Disciplinas	1.º Ciclo									2.º Ciclo									3.º Ciclo								
	1.º			2.º			3.º			4.º			5.º			6.º			7.º			8.º			9.º		
	1P	2P	3P	1P	2P	3P	1P	2P	3P	1P	2P	3P	1P	2P	3P	1P	2P	3P	1P	2P	3P	1P	2P	3P	1P	2P	3P
C. e Desenvolvimento	84,2	100,0		100	100,0		100	100,0		100	100,0		100	100,0		100	100,0		88,2	100,0		100	100,0		100	95,2	
Ciências Naturais													77,8	88,9		60	44,4		62,5	85,0		60	73,3		80	81,0	
Ed. Tec./C.Ed. Artística													100	100,0		91,7	88,9										
Educação Artística	89,5	100,0		100	100,0		93,3	100,0		100	100,0																
Educação Física	89,5	90,9		100	100,0		100	100,0		100	100,0		90	100,0		100	100,0		93,8	94,4		92	93,3		100	100,0	
Educação Musical													100	100,0		83,3	66,7										
Educação Visual													100	100,0		91,7	66,7		100	94,1		100,0	85,7		92,9	94,7	
Espanhol																			100	100,0		100	100,0		100	100,0	
Estudo do Meio	84,2	81,8		100	100,0		93,3	100,0		95,7	95,2																
Físico-Química																			81,3	60,0		66,7	60,0		50	47,6	
Francês																			80	73,7		100	92,9		91,7	94,7	
Geografia																						88,9	93,3				
Hist. G. de Portugal													55,6	88,9		72,7	77,8										
História																						90	100,0				
Inglês							100	100,0		100	100,0		75	88,9		22,2	33,3		68,8	70,0		50	66,7		28,6	28,6	
Matemática	73,7	81,8		100	100,0		100	92,9		100	90,5		77,8	77,8		53,8	33,3		61,1	50,0		69,2	33,3		50	33,3	
Português	68,4	81,8		100	100,0		92,9	76,9		100	100,0		77,8	66,7		58,3	33,3		66,7	65,0		66,7	66,7		68,8	57,1	
TIC																100	100,0										



# Monitorização 2P

## Sucesso académico

### Alunos com medidas **seletivas** - referencial eficácia 1.º, 2.º e 3.º ciclos

CRITÉRIO	Qualidade (Médias)													
ITENS	Como se situam as médias face aos valores de referência?													
Disciplinas	1.º Ciclo				2.º Ciclo				3.º Ciclo					
	1.º	2.º	3.º	4.º	5.º	6.º	7.º	8.º	9.º					
C. e Desenvolvimento	-0,6 ▼	-1,0 ▼	-0,3 ▬	-0,8 ▼	-0,1 ▬	0,6 ▲	-0,4 ▼	-0,6 ▼	-0,5 ▼					
Ciências Naturais	-	-	-	-	-0,7 ▼	-1,7 ▼	-0,5 ▼	-0,9 ▼	-0,4 ▼					
Ed. Tec./C.Ed. Artística	-	-	-	-	-0,3 ▬	-0,8 ▼	-	-	-					
Educação Artística	-1,0 ▼	-0,4 ▼	-0,7 ▼	-0,7 ▼	-	-	-	-	-					
Educação Física	-1,1 ▼	-0,8 ▼	-0,6 ▼	-0,7 ▼	-0,7 ▼	-0,9 ▼	-0,6 ▼	-0,8 ▼	-0,4 ▼					
Educação Musical	-	-	-	-	-0,9 ▼	-1,3 ▼	-	-	-					
Educação Visual	-	-	-	-	0,0 ▬	-1,3 ▼	-0,5 ▼	-1,1 ▼	-0,6 ▼					
Espanhol	-	-	-	-	-	-	-1,0 ▼	-0,8 ▼	-0,1 ▬					
Estudo do Meio	-1,0 ▼	-0,7 ▼	-0,9 ▼	-1,4 ▼	-	-	-	-	-					
Físico-Química	-	-	-	-	-	-	-0,8 ▼	-0,8 ▼	-0,7 ▼					
Francês	-	-	-	-	-	-	-1,1 ▼	-0,8 ▼	-0,5 ▼					
Geografia	-	-	-	-	-	-	-	-0,8 ▼	-					
Hist. G. de Portugal	-	-	-	-	-0,8 ▼	-1,0 ▼	-	-	-					
História	-	-	-	-	-	-	-	-0,6 ▼	-					
Inglês	-	-	-0,7 ▼	-0,9 ▼	-0,6 ▼	-1,5 ▼	-0,9 ▼	-0,9 ▼	-1,2 ▼					
Matemática	-1,0 ▼	-0,7 ▼	-0,8 ▼	-1,2 ▼	-0,3 ▼	-1,1 ▼	-0,9 ▼	-0,9 ▼	-0,9 ▼					
Português	-1,1 ▼	-0,9 ▼	-1,4 ▼	-1,1 ▼	-0,8 ▼	-1,4 ▼	-0,7 ▼	-0,7 ▼	-0,8 ▼					
TIC	-	-	-	-	-	-1,1 ▼	-	-	-					

No que diz respeito à qualidade, no 2P e nos três ciclos analisados, a maioria das disciplinas apresentam desvios negativos relativamente aos valores de referência.



# Monitorização 2P

## Sucesso académico

### Alunos com medidas **seletivas** - referencial eficácia 1.º, 2.º e 3.º ciclos

CRITÉRIO	Qualidade (Médias) - Variação Anual																										
ITENS	Como se situam as médias face aos valores de referência?																										
Disciplinas	1.º Ciclo									2.º Ciclo									3.º Ciclo								
	1.º			2.º			3.º			4.º			5.º			6.º			7.º			8.º			9.º		
	1P	2P	3P	1P	2P	3P	1P	2P	3P	1P	2P	3P	1P	2P	3P	1P	2P	3P	1P	2P	3P	1P	2P	3P	1P	2P	3P
C. e Desenvolvimento	3,6	4,0		3,4	3,5		4,1	4,3		3,9	3,9		4,0	4,3		4,0	5,0		3,7	3,9		3,4	3,6		3,9	3,8	
Ciências Naturais													3,2	3,3		2,7	2,4		2,7	3,0		2,6	2,7		3,1	3,1	
Ed. Tec./C.Ed. Artística													3,4	3,5		3,3	3,1										
Educação Artística	3,3	3,4		3,4	4,0		3,5	3,9		3,9	3,9																
Educação Física	3,4	3,5		3,4	3,8		3,8	4,1		3,9	4,0		3,1	3,3		3,4	3,3		3,4	3,6		3,4	3,5		3,5	3,8	
Educação Musical													3,3	3,3		3,0	2,9										
Educação Visual													3,6	3,9		3,1	2,8		3,9	3,5		3,2	3,0		3,4	3,6	
Espanhol																			3,0	3,0		3,0	3,0		3,5	3,5	
Estudo do Meio	3,6	3,7		3,6	3,8		3,4	3,5		3,2	3,0																
Físico-Química																			2,8	2,7		2,7	2,7		2,6	2,6	
Francês																			3,3	3,0		3,4	3,1		3,3	3,3	
Geografia																						3,1	3,0				
Hist. G. de Portugal													3,0	3,1		2,8	2,9										
História																						3,1	3,1				
Inglês							3,7	3,7		3,3	3,6		3,1	3,4		2,2	2,4		2,7	2,8		2,5	2,7		2,5	2,4	
Matemática	3,4	3,5		3,4	3,5		3,3	3,4		3,3	3,0		3,1	3,3		2,9	2,6		2,8	2,5		2,8	2,4		2,8	2,5	
Português	3,1	3,2		3,0	3,3		3,0	2,8		3,2	3,1		2,9	2,9		2,8	2,3		2,8	2,7		2,8	2,7		2,9	2,7	
TIC																3,0	3,0										



# Monitorização 2P

*Sucesso académico*

## Alunos com medidas Universais - referencial Ensino Secundário - CCH

No 10.º e 11.º anos, em várias das disciplinas, a eficácia no 2P situa-se abaixo do intervalo dos valores de referência.

Na maioria das disciplinas do ensino secundário, a qualidade fica abaixo dos valores de referência.

ALUNOS COM MEDIDAS UNIVERSAIS - REFERENCIAL SECUNDÁRIO												
CRITÉRIO	Eficácia (Taxa de Sucesso)					Qualidade (Médias)						
ITENS	Como se situam as taxas de sucesso face aos valores de referência?					Como se situam as médias face aos valores de referência?						
Disciplinas	Secundário					Secundário						
	10.º		11.º		12.º	10.º		11.º		12.º		
Aplicações Informáticas B	-	-	-	-	0,0	■	-	-	-	-	-0,4	■
Biologia	-	-	-	-	0,3	■	-	-	-	-	-1,4	▼
Biologia e Geologia	-5,2	▼	-9,2	▼	-	-	-3,3	▼	-2,8	▼	-	-
Desenho A	0,0	■	0,0	■	0,0	■	-0,1	■	-1,3	▼	-1,9	▼
Economia A	0,3	■	-13,4	▼	-	-	-1,6	▼	-2,4	▼	-	-
Economia C	-	-	-	-	0,0	■	-	-	-	-	-2,7	▼
Educação Física	0,1	■	0,0	■	0,0	■	-1,4	▼	-1,5	▼	-1,1	▼
Espanhol (LEIII)	0,0	■	0,6	■	-	-	-1,5	▼	-2,5	▼	-	-
Espanhol	-	-	-	-	-	-	-	-	-	-	-	-
Filosofia	-25,1	▼	-17,9	▼	-	-	-3,2	▼	-3,7	▼	-	-
Física	-	-	-	-	0,0	■	-	-	-	-	-3,4	▼
Química	-	-	-	-	-	-	-	-	-	-	-	-
Física e Química A	-29,7	▼	-30,4	▼	-	-	-3,6	▼	-3,8	▼	-	-
Geografia A	-42,3	▼	-29,8	▼	-	-	-3,0	▼	-3,7	▼	-	-
Geografia C	-	-	-	-	0,0	■	-	-	-	-	-2,7	▼
Geometria Descritiva A	-45,9	▼	-21,6	▼	-	-	-5,7	▼	-3,7	▼	-	-
História A	-21,0	▼	-28,9	▼	-20,9	▼	-2,9	▼	-3,4	▼	-4,1	▼
História da Cultura e das Artes	1,8	■	0,0	■	-	-	-1,9	▼	-0,2	■	-	-
Inglês (LEI) - Geral	-7,4	▼	-10,5	▼	-	-	-3,0	▼	-3,7	▼	-	-
Inglês (LEI) - Específica D	-	-	-	-	0,0	■	-	-	-	-	-1,5	▼
MACS	-30,9	▼	-15,0	▼	-	-	-2,5	▼	-2,9	▼	-	-
Matemática A	-52,2	▼	-51,0	▼	-13,2	▼	-4,7	▼	-4,6	▼	-3,9	▼
Oficina de Artes	-	-	-	-	0,0	■	-	-	-	-	-2,5	▼
Oficina Multimédia B	-	-	-	-	0,0	■	-	-	-	-	-1,6	▼
Português	-13,9	▼	-10,0	▼	-5,8	▼	-3,2	▼	-4,0	▼	-1,8	▼
Psicologia B	-	-	-	-	0,0	■	-	-	-	-	-0,8	▼
Sociologia	-	-	-	-	0,0	■	-	-	-	-	-3,1	▼
Química	-	-	-	-	0	■	-	-	-	-	-3,9	▼



# Monitorização 2P

Sucesso académico

## Alunos com medidas **Universais** - referencial Ensino Secundário – CCH

Varia anual

### ALUNOS COM MEDIDAS UNIVERSAIS - REFERENCIAL SECUNDÁRIO

CRITÉRIO ITENS	Eficácia (Taxa de Sucesso) - Variação anual									Qualidade (Médias) - Variação anual									
	Como se situam as taxas de sucesso face aos valores de referência?									Como se situam as médias face aos valores de referência?									
	Disciplinas	Secundário									Secundário								
		10.º			11.º			12.º			10.º			11.º			12.º		
	1P	2P	3P	1P	2P	3P	1P	2P	3P	1P	2P	3P	1P	2P	3P	1P	2P	3P	
Aplicações Informáticas B							100,0	100,0								16,3	18,1		
Biologia							100,0	100,0								15,6	16,0		
Biologia e Geologia	88,5	92,1		85,7	89,7								11	11,6		12,2	12,4		
Desenho A	100,0	100,0		100,0	100,0		100,0	100,0					16,2	16,5		14,3	15,4	15,7	
Economia A	100,0	100,0		78,6	83,9								14	13,2		11,7	12,0		
Economia C							100,0	100,0										15,5	
Educação Física	100,0	100,0		100,0	100,0		100,0	100,0					14,8	16,0		16,1	16,4	17,1	
Espanhol (LEIII)	100,0	100,0		100,0	100,0								15,4	14,9		14,1	13,4		
Espanhol																			
Filosofia	55,2	71,0		81,5	81,7								11,1	11,6		12,1	12,3		
Física							100,0	100,0										13,6	
Química																			
Física e Química A	45,8	58,5		63,0	65,9								9,8	9,9		10,3	10,6		
Geografia A	72,7	52,5		58,8	68,6								11,1	10,5		10,4	10,8		
Geografia C							100,0	100,0										13,1	
Geometria Descritiva A	66,7	46,7		64,7	75,0								11,2	9,0		12,2	12,4		
História A	96,0	76,7		68,3	68,3		50,0	75,0					12	10,7		10,7	10,9	11,1	
História da Cultura e das Artes	73,3	100,0		100,0	100,0								11,9	13,3		15,2	15,5		
Inglês (LEI) - Geral	78,1	90,1		84,5	89,1								12,7	13,2		13,4	13,6		
Inglês (LEI) - Específica D							100,0	100,0										17,9	
MACS	81,8	64,5		58,3	78,3								13,2	11,8		10,8	11,2		
Matemática A	58,9	31,3		34,9	40,0		69,5	79,7					10,5	9,0		9,0	9,6	10,8	
Oficina de Artes							100,0	100,0										15,8	
Oficina Multimédia B							100,0	100,0										17,0	
Português	75,0	84,6		77,7	89,2		82,1	94,0					11,3	11,9		11,4	11,8	13,2	
Psicologia B							100,0	100,0										16,5	
Sociologia							100,0	100,0										13,9	
Química							100,0	100,0										13,8	



# Monitorização 2P

*Sucesso académico*

## Alunos com medidas **Seletivas** - referencial Ensino Secundário - CCH

No 10.º e 11.º anos, em várias das disciplinas, a eficácia no 2P situa-se abaixo do intervalo dos valores de referência.

Em várias disciplinas do ensino secundário, a qualidade fica abaixo dos valores de referência.

ALUNOS COM MEDIDAS SELETIVAS - REFERENCIAL SECUNDÁRIO												
CRITÉRIO ITENS	Eficácia (Taxa de Sucesso)						Qualidade (Médias)					
	Como se situam as taxas de sucesso face aos valores de referência?						Como se situam as médias face aos valores de referência?					
	Secundário						Secundário					
Disciplinas	10.º		11.º		12.º		10.º		11.º		12.º	
Aplicações Informáticas B	-	-	-	-	0,0	■	-	-	-	-	0,8	▲
Biologia	-	-	-	-	0,3	■	-	-	-	-	-1,4	▼
Biologia e Geologia	2,7	■	-	-	-	-	-0,9	▼	-	-	-	-
Desenho A	-	-	-	-	-50,0	▼	-	-	1,3	▲	-4,6	▼
Economia A	0,3	■	2,7	■	-	-	-3,8	▼	-1,9	▼	-	-
Economia C	-	-	-	-	-	-	-	-	-	-	-	-
Educação Física	0,1	■	0,0	■	0,0	■	-2,5	▼	-1,1	▼	-1,3	▼
Espanhol (LEIII)	0,0	■	-	-	-	-	-1,1	▼	-	-	-	-
Espanhol	-	-	-	-	-	-	-	-	-	-	-	-
Filosofia	-21,1	▼	0,4	■	-	-	-2,9	▼	-2,5	▼	-	-
Física	-	-	-	-	0,0	■	-	-	-	-	0,8	▲
Química	-	-	-	-	-	-	-	-	-	-	-	-
Física e Química A	-21,5	▼	3,7	■	-	-	-1,5	▼	-0,4	■	-	-
Geografia A	-54,8	▼	1,6	■	-	-	-2,6	▼	-1,5	▼	-	-
Geografia C	-	-	-	-	-	-	-	-	-	-	-	-
Geometria Descritiva A	-	-	3,4	■	-	-	-	-	0,9	▲	-	-
História A	-22,7	▼	2,8	■	-	-	-1,6	▼	-1,3	▼	-	-
História da Cultura e das Artes	-	-	0,0	■	-	-	-	-	3,3	▲	-	-
Inglês (LEI) - Geral	2,5	■	0,4	■	-	-	-3,8	▼	-2,0	▼	-	-
Inglês (LEI) - Específica D	-	-	-	-	-	-	-	-	-	-	-	-
MACS	4,6	■	6,7	▲	-	-	-3,3	▼	-4,1	▼	-	-
Matemática A	-8,5	▼	9,0	▲	-26,2	▼	-2,7	▼	-0,2	■	-1,2	▼
Oficina de Artes	-	-	-	-	0,0	■	-	-	-	-	-4,3	▼
Oficina Multimédia B	-	-	-	-	0,0	■	-	-	-	-	-1,9	▼
Português	1,5	■	0,8	■	-16,5	▼	-1,7	▼	-2,5	▼	-2,4	▼
Psicologia B	-	-	-	-	-	-	-	-	-	-	-	-
Sociologia	-	-	-	-	-	-	-	-	-	-	-	-
Química	-	-	-	-	-	-	-	-	-	-	-	-



# Monitorização 2P

Sucesso académico

## Alunos com medidas **Seletivas** - referencial Ensino Secundário – CCH

### Variação anual

#### ALUNOS COM MEDIDAS SELETIVAS - REFERENCIAL SECUNDÁRIO

CRITÉRIO ITENS	Eficácia (Taxa de Sucesso) - Variação anual									Qualidade (Médias) - Variação anual								
	Como se situam as taxas de sucesso face aos valores de referência?									Como se situam as médias face aos valores de referência?								
	Secundário									Secundário								
	10.º			11.º			12.º			10.º			11.º			12.º		
Disciplinas	1P	2P	3P	1P	2P	3P	1P	2P	3P	1P	2P	3P	1P	2P	3P	1P	2P	3P
Aplicações Informáticas B							100,0	100,0								18,7	19,3	
Biologia							100,0	100,0								15,0	16,0	
Biologia e Geologia	100,0	100,0											12,5	14,0				
Desenho A							50,0	50,0								18,0	11,0	12,0
Economia A	100,0	100,0		100,0	100,0								14,0	11,0	13,0	12,5		
Economia C																		
Educação Física	100,0	100,0		100,0	100,0		100,0	100,0					12,6	14,9	15,5	16,8	16,6	17,2
Espanhol (LEIII)	100,0	100,0											14,0	15,3				
Espanhol																		
Filosofia	66,7	75,0		100,0	100,0								11,3	11,9	13,5	13,5		
Física							100,0	100,0									17,0	18,0
Química																		
Física e Química A	33,3	66,7		100,0	100,0								11,0	12,0	15,0	14,0		
Geografia A	33,3	40,0		100,0	100,0								8,7	10,9	13,0	13,0		
Geografia C																		
Geometria Descritiva A	100,0				100,0											17,0		
História A	100,0	75,0		100,0	100,0								10,0	12,0	12,0	13,0		
História da Cultura e das Artes					100,0											19,0		
Inglês (LEI) - Geral	100,0	100,0		50,0	100,0								11,5	12,4	14,0	15,3		
Inglês (LEI) - Específica D							100,0										15,0	
MACS	100,0	100,0		0,0	100,0								13,0	11,0	9,0	10,0		
Matemática A	75,0	75,0		100,0	100,0		75,0	66,7					12,8	11,0	16,0	14,0	12,0	13,0
Oficina de Artes							50,0	100,0									12,5	13,5
Oficina Multimédia B							100,0	100,0									15,0	16,0
Português	100,0	100,0		100,0	100,0		85,7	83,3					11,7	13,4	12,5	13,3	13,3	13,3
Psicologia B																		
Sociologia																		
Química																		



## Monitorização 2P

### *Sucesso académico*

A análise da **qualidade** das aprendizagens dos alunos com medidas **adicionais** mostra que:

- As médias, na generalidade, são **inferiores** aos valores de referência.
- No 1.º ciclo, as médias globais são positivas mas marginais.
- No 2.º ciclo, a qualidade é irregular, com fraco desempenho no Inglês e recuo em Português e Matemática, exigindo reforço na intervenção pedagógica.
- O 3.º ciclo apresenta o desempenho mais sólido, sobretudo no 7.º ano, o que pode indicar ajustamento mais eficaz das medidas neste nível.
- No ensino secundário, os resultados são muito positivos, mas limitado a uma disciplina, o que condiciona a sua generalização.

### Alunos com medidas **adicionais** - referencial eficácia

### Alunos com medidas **adicionais** - referencial qualidade

Na maioria dos anos de escolaridade e na maioria das disciplinas, a taxa de sucesso é igual ou superior aos valores de referência. A análise dos dados revela que as medidas **adicionais** são eficazes na maioria dos anos de escolaridade, permitindo atingir elevados níveis de sucesso. Contudo, no 5.º ano, as taxas de sucesso são menores em algumas disciplinas (Ed. Física, Ciências Naturais, HGP, Inglês, o que evidencia limitações na eficácia das medidas. Assim, os dados parecem indicar que a transição do 1.º para o 2.º ciclo requer uma atenção acrescida.



## Pontos fortes e fragilidades

### Pontos Fortes / Potencialidades

- Trabalho colaborativo entre os elementos da equipa.
- Avaliação e acompanhamento dos alunos com medidas seletivas e adicionais.
- Articulação pais, professores, DEE, DT, técnicos e alunos.
- Articulação com estruturas internas e externas.
- Articulação e comunicação entre escola/família.
- Recolha sistemática dos dados de monitorização das MSAI.

### Pontos Frágeis / Constrangimentos

- O sucesso académico dos alunos com medidas **universais e seletivas** abaixo dos referenciais de **qualidade** definidos, na maioria das disciplinas, com especial enfoque em matemática, português e inglês.
- O sucesso académico dos alunos com medidas **universais e seletivas** abaixo dos referenciais definidos de **eficácia**, em várias disciplinas, com especial enfoque em matemática, português e inglês.
- O **elevado** n.º de alunos abrangidos por medidas universais.
- Existência de **turmas** com um número muito elevado de alunos com MSAI.
- Dificuldades da implementação **referencial** de avaliação do impacto das medidas de suporte à aprendizagem e à inclusão.
- **Operacionalização** do desenho universal para a aprendizagem (DUA).
- Melhorar o processo de **comunicação** entre a EMAEI e a comunidade educativa.
- Ausência de um **manual de procedimentos** relativamente às várias vertentes da ação da EMAEI, nomeadamente a aplicação e avaliação das MSAI.
- Ausência de informação acerca da EMAEI na **página eletrónica** da escola.



## Recomendações

- A sinalização de alunos, especialmente no caso das **MSAI universais**, deve ter como finalidade “a **adequação** às necessidades e potencialidades de cada aluno e a garantia das condições da sua realização plena, promovendo a equidade e a igualdade de oportunidades no acesso ao currículo, na frequência e na progressão ao longo da escolaridade obrigatória.”, ou seja, a definição das medidas deve atender às necessidades reais de aprendizagem de cada aluno e não deve consistir num processo burocrático de salvaguarda do possível insucesso dos alunos.
- Desenvolver estratégias para a mobilização de **MSAI universais** para turmas com um número muito elevado de alunos com dificuldades de aprendizagem.
- Desenvolver estratégias de **apoio educativo** que vão ao encontro das necessidades efetivas dos alunos, especialmente na transição do 4.º para o 5.º ano, nas disciplinas de **Português** e de **Matemática**.
- Os alunos sinalizados com MSAI, têm que ter submedidas associadas a uma ou mais disciplinas.
- No caso de alunos com Perturbação de Aprendizagem Específica (PAE – dislexia, entre outras), as submedidas específicas para esta condição têm de ser assinaladas e mobilizadas por todas as disciplinas.



## Ações futuras

- Acompanhamento dos alunos com RTP, PEI e PIT.
- Análise estatística das MSAI implementadas e das respetivas submedidas.
- Cruzamento dos dados da monitorização das MSAI com o sucesso educativo.
- Desenvolvimento e uma página da EMAEI e do CAA integrada na página do AECCB.
- Elaboração do manual de procedimentos da EMAEI.
- Preenchimento do documento relativo à monitorização das MSAI.
- Produção de relatórios e newsletter.
- Questionário realizado à comunidade educativa no âmbito da autoavaliação da EMAEI.
- Reunião com todos os alunos em situação de mudança de ciclo (plurianualidade de medidas)
- Revisão do referencial de avaliação do impacto das medidas de suporte à aprendizagem e à inclusão, a ser implementado no ano letivo 2025/26.
- Sessão de formação para docentes e família sobre a Transição para a vida pós-escolar (universidade e empregabilidade)
- Sessões com intervenientes internos e externos envolvidos no processo de identificação de alunos.
- Sessões individuais com EGT, PTT e DT.
- Tratamento estatístico dos dados resultantes da monitorização das MSAI.

