

EMAEI

Relatório Monitorização MSAI 1P

Conselho Pedagógico

NEWSLETTER #7



Funções da EMAEI

- Compete** à equipa multidisciplinar (Lei 116/2019 - artigo 12.º, ponto 9 e RI – artigo 73.º)
- **Sensibilizar** a comunidade educativa para a educação inclusiva
 - **Propor** as medidas de suporte à aprendizagem a mobilizar
 - **Acompanhar e monitorizar** a aplicação de medidas de suporte à aprendizagem
 - **Prestar aconselhamento** aos docentes na implementação de práticas pedagógicas inclusivas
 - **Elaborar** o relatório técnico-pedagógico (RTP) e, se aplicável, o programa educativo individual (PEI) e o plano individual de transição (PIT)
 - **Acompanhar** o funcionamento do centro de apoio à aprendizagem (CAA)

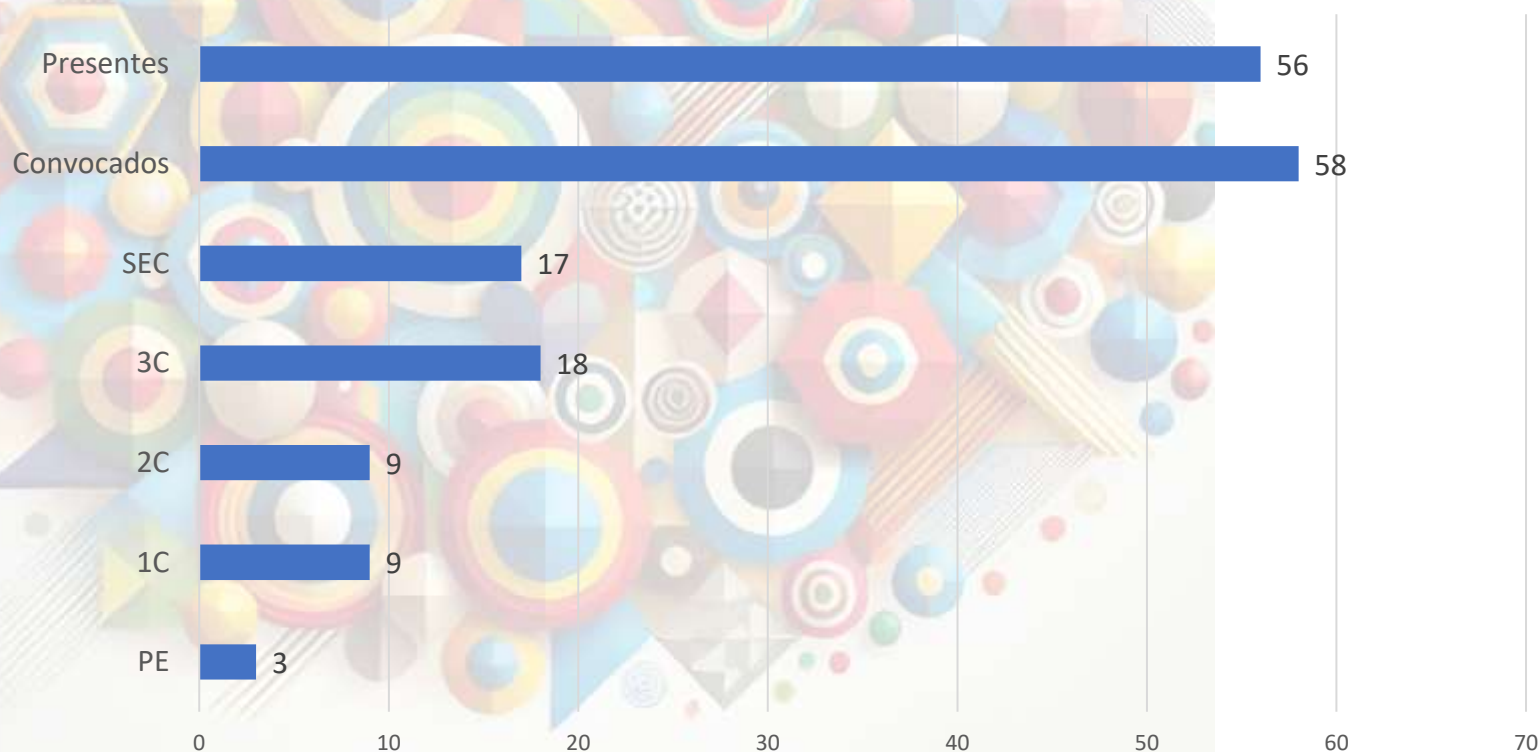


Ações desenvolvidas

13 reuniões – 52 horas

- Avaliação de alunos
- Preparação de documentos

Alunos convocados e presentes



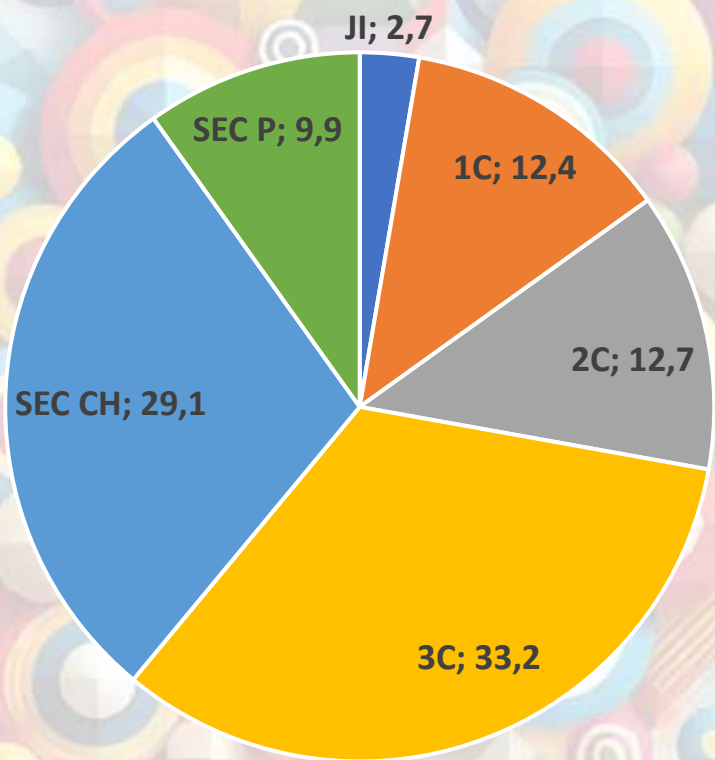
- Estudos estatísticos
- Análise de conteúdo
- Elaboração de relatórios e resumos



Monitorização 1P

Dados Gerais

% de alunos sinalizados por ciclo



	Sinalizações	% por ciclo
Jl	17	1,5
1C	189	16,2
2C	143	12,3
3C	380	32,6
SEC CH	336	28,9
SEC P	99	8,5
Total	1164	100

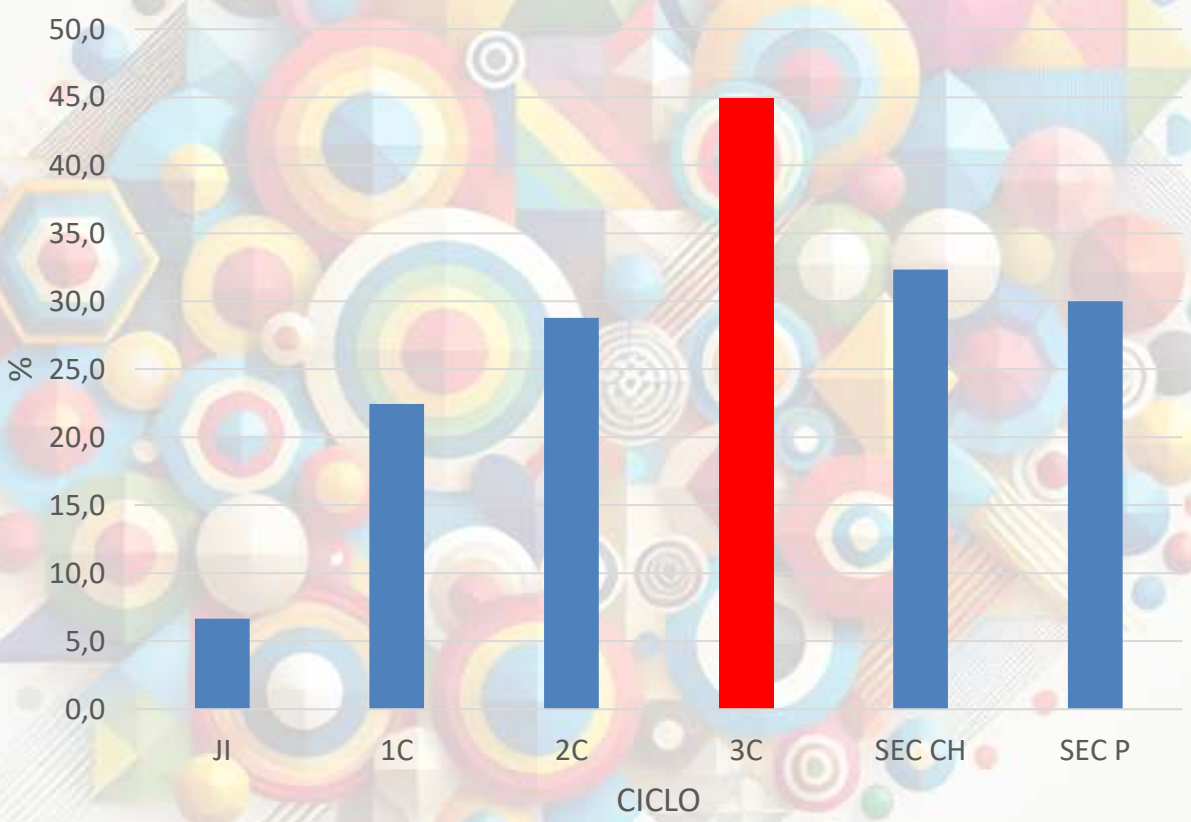
A maioria dos alunos sinalizados pertencem ao 3.º ciclo (32,6%) e secundário CCH (28,9%).



Monitorização 1P

Dados Gerais

% de aluno sinalizados em cada ciclo



	Sinalizações	Total alunos	% do total
Ji	17	255	6,7
1C	189	842	22,4
2C	143	497	28,8
3C	380	846	44,9
SEC CH	336	1039	32,3
SEC P	99	330	30,0
Total	1164	3809	

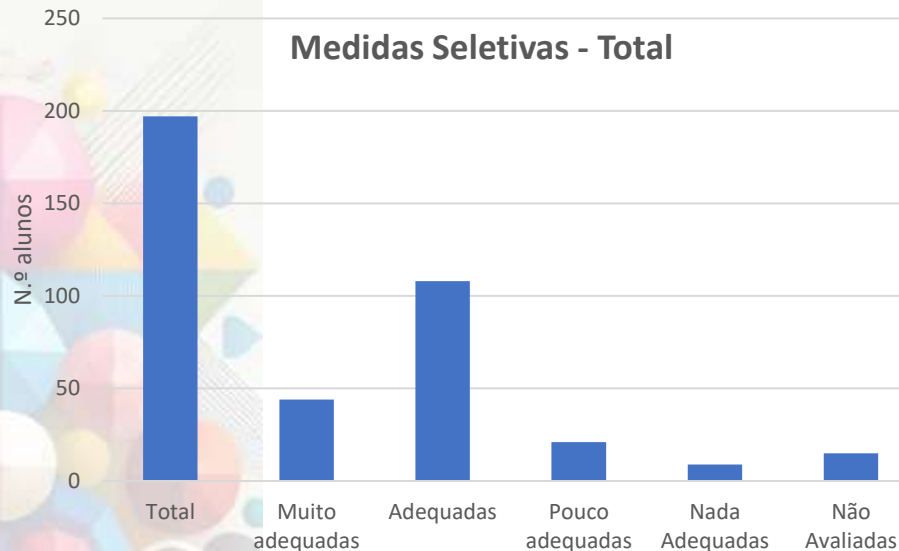
Dos 846 alunos do 3º ciclo, 44.9% estão sinalizados e usufruem de MSAI.



Monitorização 1P

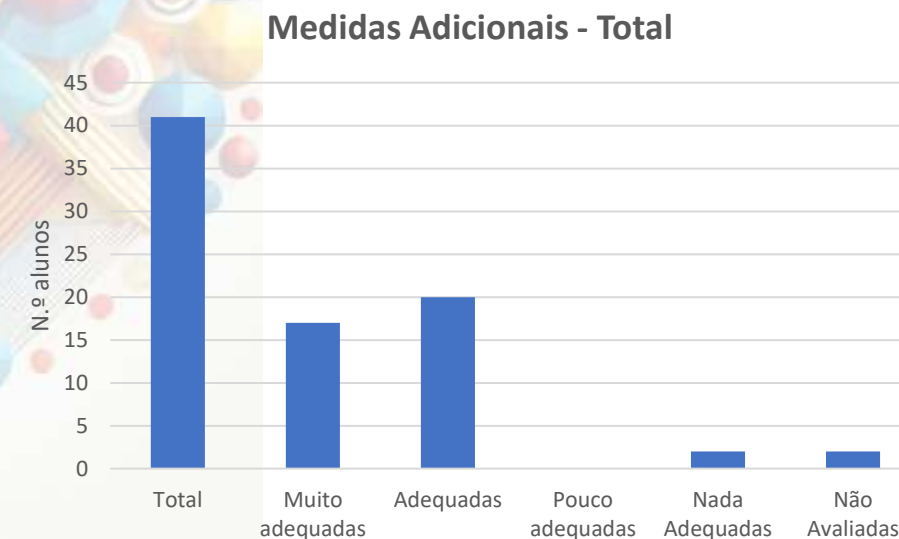
Dados Gerais

Medidas Universais - Total



Medidas Universais	
Total	1122
Muito adequadas	191
Adequadas	499
Pouco adequadas	210
Nada adequadas	70
Não avaliadas	152

Medidas Seletivas	
Total	197
Muito adequadas	44
Adequadas	108
Pouco adequadas	21
Nada adequadas	9
Não avaliadas	15



Medidas Adicionais	
Total	41
Muito adequadas	17
Adequadas	20
Pouco adequadas	0
Nada adequadas	2
Não avaliadas	2

A maioria das medidas de suporte à aprendizagem e à inclusão (MSAI) implementadas foram muito adequadas ou adequadas

71,1% das universais

83,5% das seletivas

94,9% das adicionais

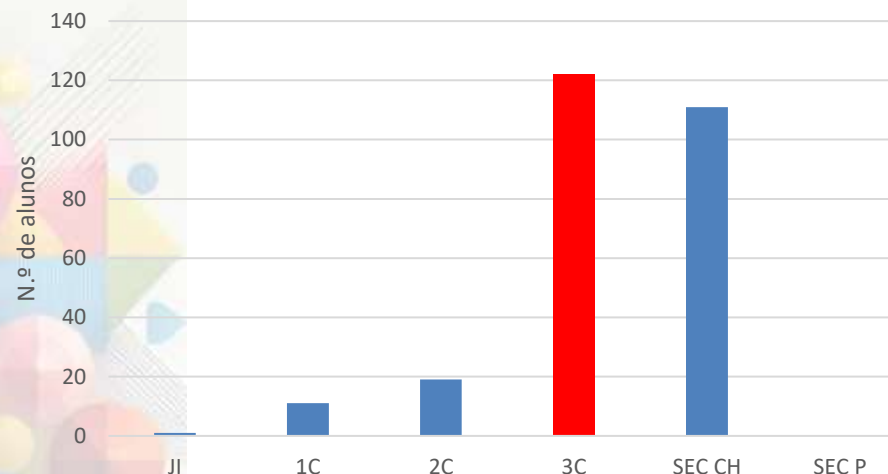


Monitorização 1P

Dados Gerais

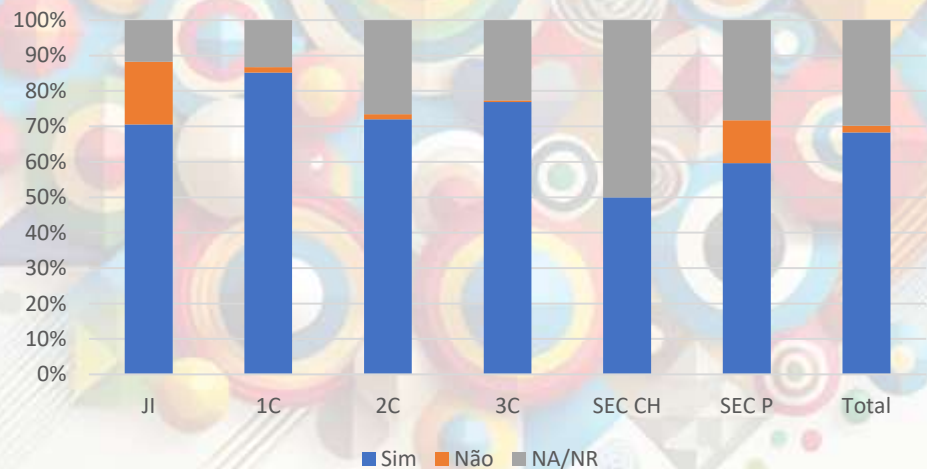
Continuidade Medidas Universais			
	Sim	Não	NA/NR
Jl	12	3	2
1C	161	3	25
2C	103	2	38
3C	292	2	86
SEC CH	168	0	168
SEC P	59	12	28
Total	795	22	347

Medidas reformuladas, por ciclo

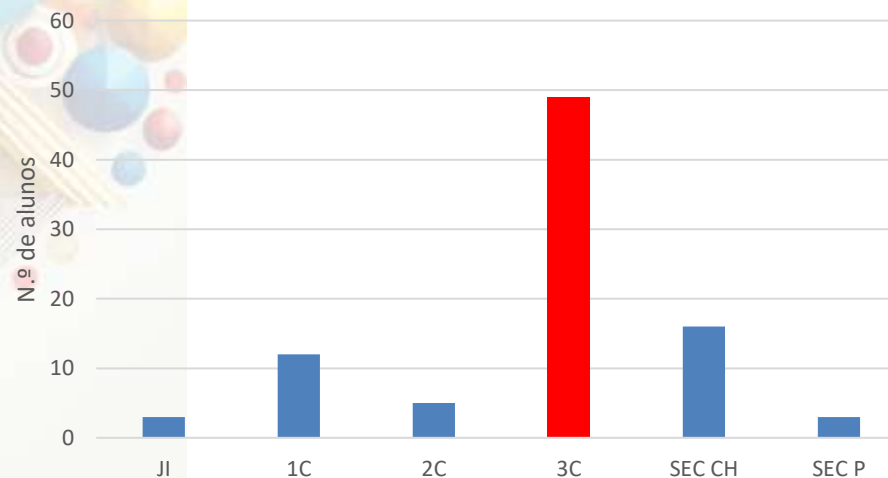


Medidas reformuladas	
Jl	1
1C	11
2C	19
3C	122
SEC CH	111
SEC P	0
Total	264

Continuidade Medidas Universais



Pedidos de avaliação EMAEI, por ciclo



Pedidos avaliação EMAEI	
Jl	3
1C	12
2C	5
3C	49
SEC CH	16
SEC P	3
Total	88

68,2% dos CT que responderam, propõem a continuidade das MSAI universais.

Das várias MSAI já implementadas, 264 foram reformuladas e foram realizados 88 pedidos de reavaliação à EMAEI.



Monitorização 1P

Dados Gerais

Necessidade educativa/específica					
	PAE	PEA	PHDA	Surdez	Saúde
Jl	0	3	2	0	2
1C	13	12	16	1	11
2C	13	3	3	0	0
3C	18	5	11	3	6
SEC CH	4	2	1	0	2
SEC P	3	1	1	1	2
Total	51	26	34	5	23

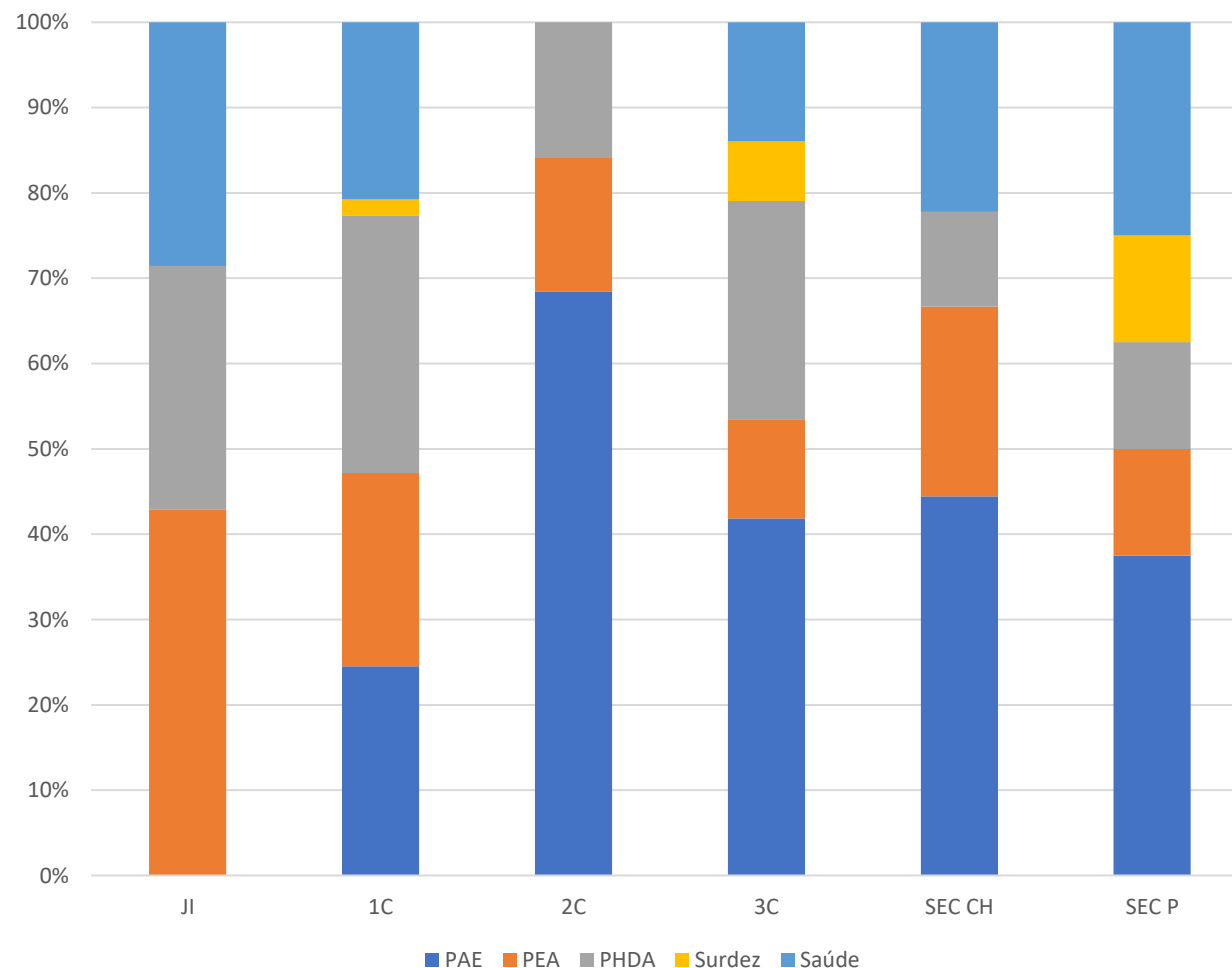
PAE - Perturbação de Aprendizagem Específica (ex.: dislexia, disgrafia, disortografia discalculia)

PEA - Perturbação do Espectro do Autismo

PHDA - Perturbação de Hiperatividade com Défice de Atenção

As PAE é a necessidade educativas/específica mais frequente.

Necessidade educativa/específica

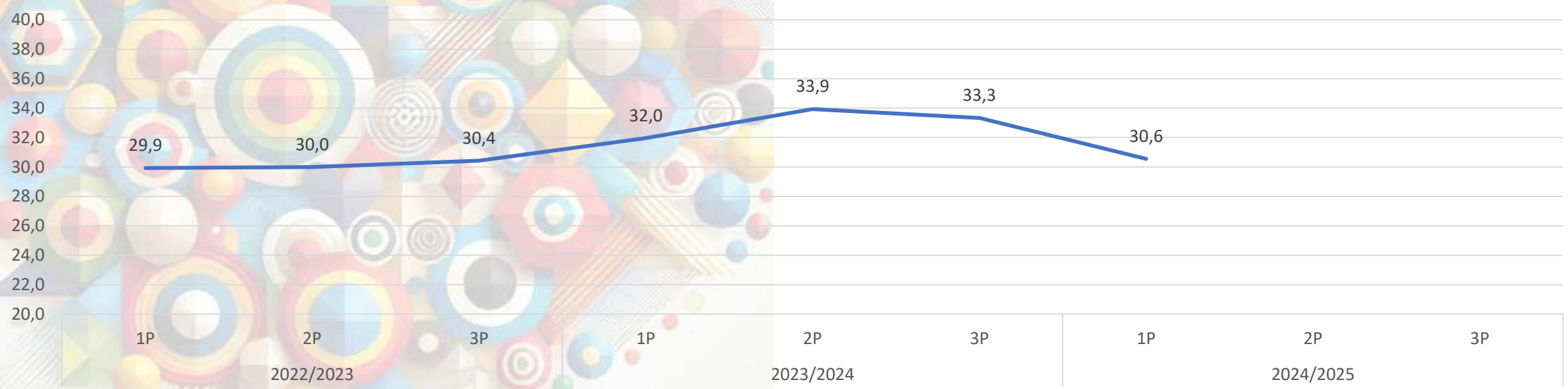


Monitorização 1P

Série temporal

	2022/2023			2023/2024			2024/2025
	1P	2P	3P	1P	2P	3P	1P
N.º total de alunos sinalizados	1174	1199	1234	1265	1343	1328	1164
N.º total de alunos do agrupamento	3923	3998	4056	3958	3958	3984	3809
Percentagem de alunos sinalizados	29,9	30,0	30,4	32,0	33,9	33,3	30,6

Percentagem de alunos sinalizados por ano letivo e período



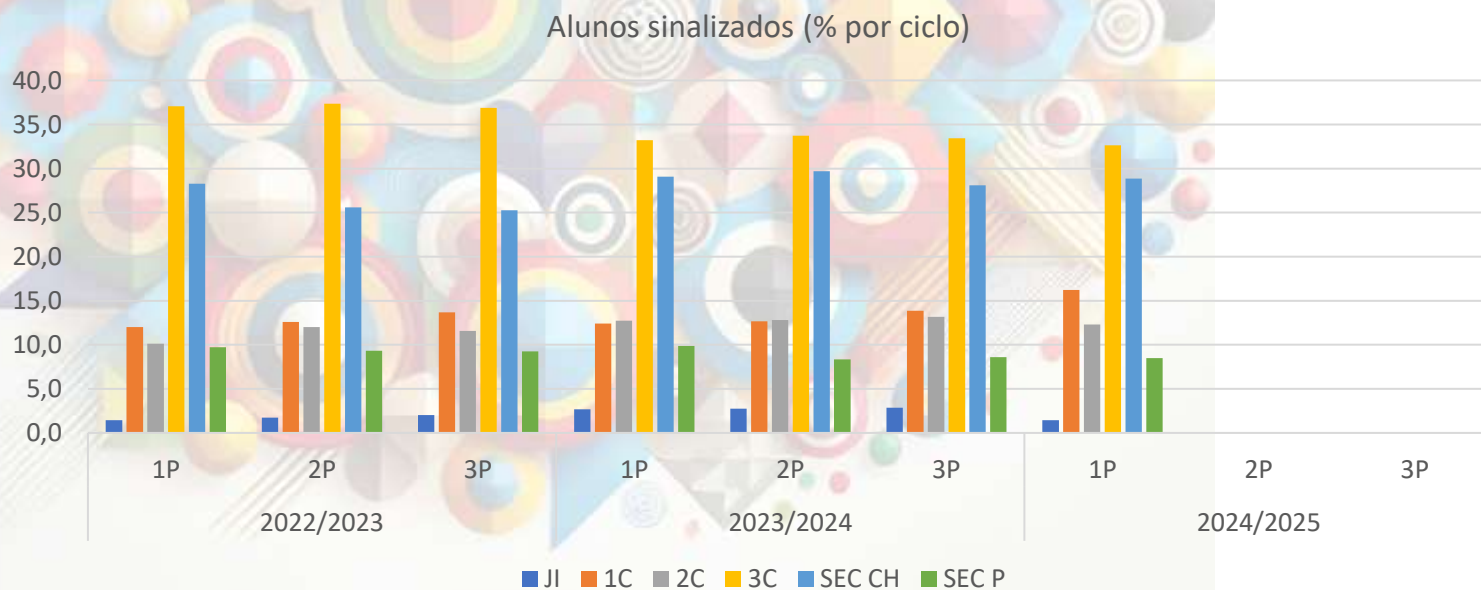
Face ao período homólogo do ano letivo anterior, verifica-se uma ligeira diminuição da percentagem de alunos sinalizados. No entanto, face a 22/23, a percentagem aumentou.



Monitorização 1P

Série temporal

	Alunos sinalizados por ciclo (% por ciclo)						
	2022/2023			2023/2024			2024/2025
	1P	2P	3P	1P	2P	3P	1P
Jl	1,4	1,8	2,0	2,7	2,8	2,9	1,5
1C	12,0	12,6	13,7	12,4	12,7	13,9	16,2
2C	10,1	12,0	11,6	12,7	12,8	13,2	12,3
3C	37,1	37,4	36,9	33,2	33,7	33,4	32,6
SEC CH	28,3	25,6	25,3	29,1	29,7	28,1	28,9
SEC P	9,7	9,3	9,2	9,9	8,3	8,6	8,5



No 1P dos anos letivos considerados, o 3.º ciclo e o secundário (CCH) são os ciclos com maior percentagem de alunos sinalizados. Neste ano letivo, verifica-se um aumento de alunos sinalizados no 1.º ciclo.

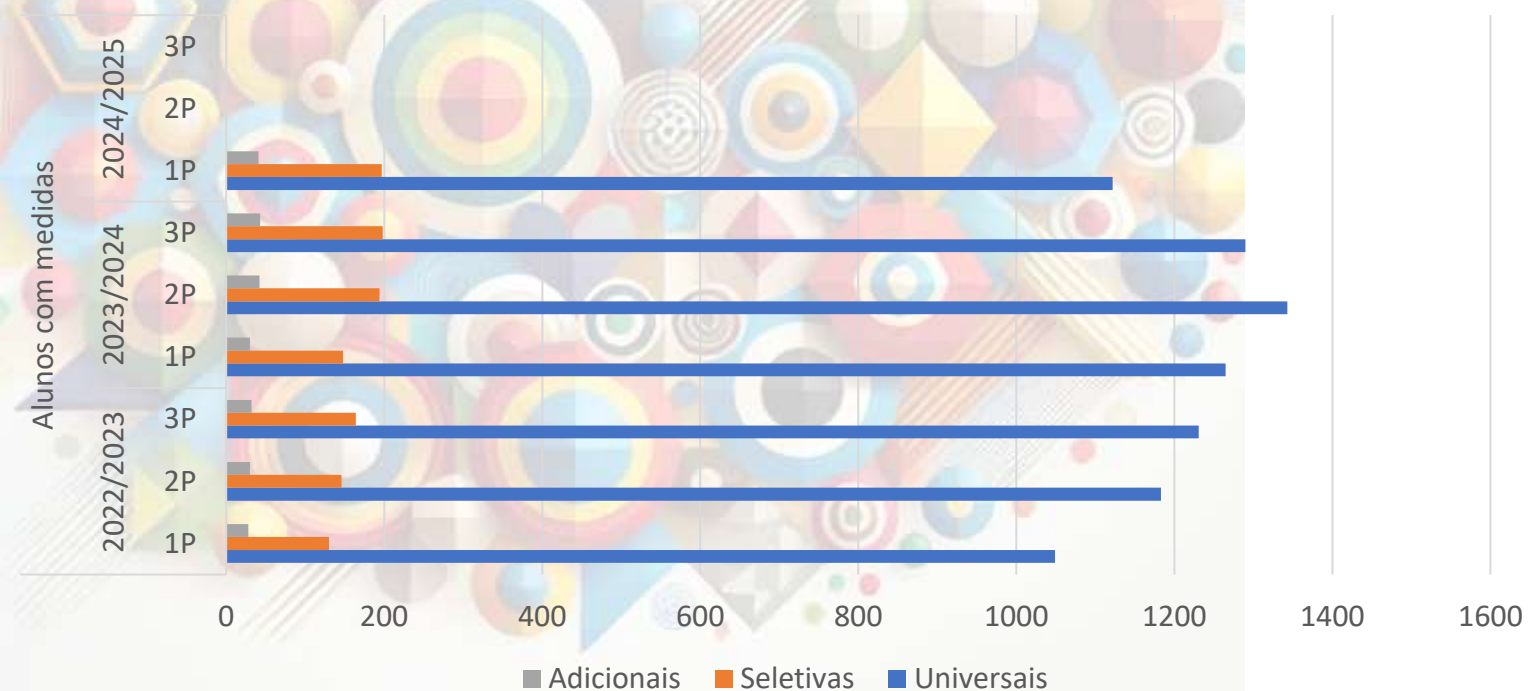


Monitorização 1P

Série temporal

	Alunos com medidas						
	2022/2023			2023/2024			2024/2025
	1P	2P	3P	1P	2P	3P	1P
Universais	1049	1183	1231	1265	1343	1290	1122
Seletivas	130,0	146,0	164,0	148	194	198	197
Adicionais	28,0	30,0	32,0	30	42	43	41

N.º de alunos por tipo de MSAI



No 1P dos anos letivos considerados, as MSAI universais são, sempre, o tipo de medidas mais mobilizadas. Face ao período homólogo do ano anterior, verifica-se uma ligeira diminuição.

Verifica-se um aumento do n.º de alunos com medidas seletivas e adicionais, no 1P.

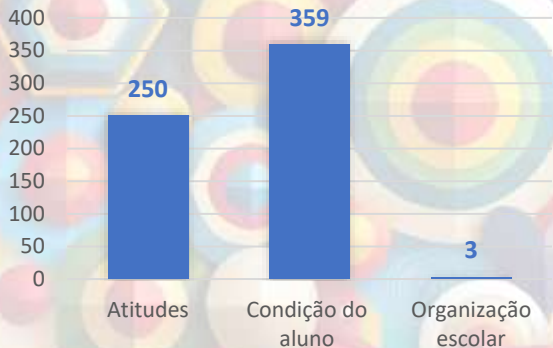


Monitorização 1P

Análise de conteúdo

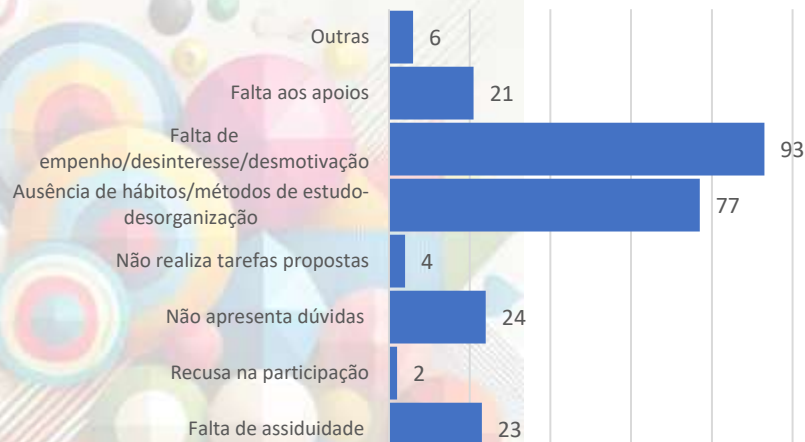
Categoria	FA
Atitudes	250
Condição do aluno	359
Organização escolar	3
Total	612

ANÁLISE DE CONTEÚDO - FREQ. ABSOLUTA

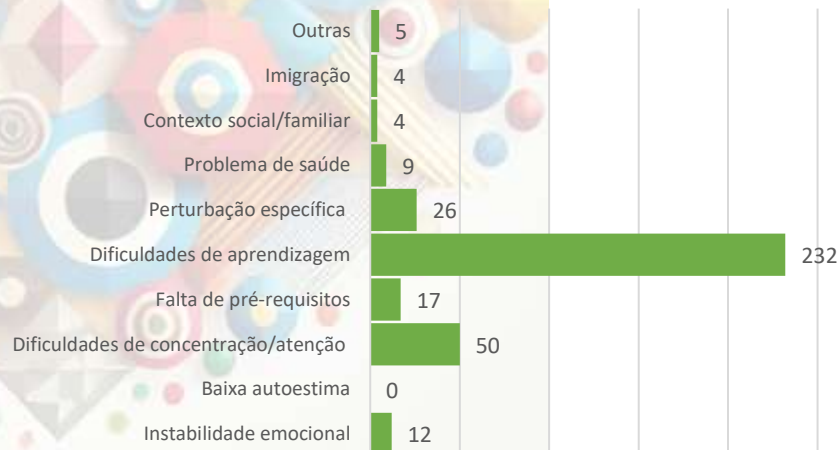


Análise do conteúdo dos excertos das atas relativos a alguns dos alunos sinalizados na reunião de avaliação do 1.º período. Os dados foram categorizados em **Atitudes**, **Condição do aluno** e **Organização escolar**.

ATITUDES



CONDIÇÃO DO ALUNO



Atitudes	
Falta de assiduidade	23
Recusa na participação	2
Não apresenta dúvidas	24
Não realiza tarefas propostas	4
Ausência de hábitos/métodos de estudo-desorganização	77
Falta de empenho/desinteresse/desmotivação	93
Falta aos apoios	21
Outras	6
Total	250
Condição do aluno	
Instabilidade emocional	12
Baixa autoestima	0
Dificuldades de concentração/atenção	50
Falta de pré-requisitos	17
Dificuldades de aprendizagem	232
Perturbação específica	26
Problema de saúde	9
Contexto social/familiar	4
Imigração	4
Outras	5
Total	359
Organização escolar	
Falta de apoio educativo	3
Falta de coadjuvação	0
Turma extensa	0
Total	3

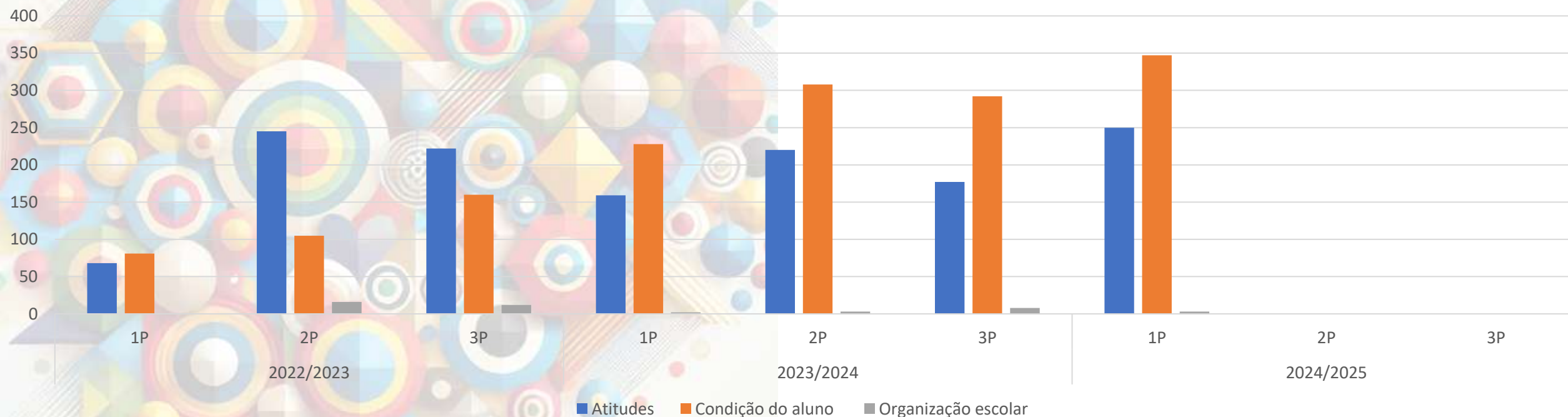


Monitorização 3P

Análise de conteúdo
Série temporal

Categoria	2022/2023			2023/2024			2024/2025
	1P	2P	3P	1P	2P	3P	1P
Atitudes	68	245	222	159	220	177	250
Condição do aluno	81	105	160	228	308	292	347
Organização escolar	0	16	12	2	3	8	3

Variação do total de categorias por período e ano letivo



Relativamente ao 1.º período dos anos letivos anteriores, verifica-se um aumento muito expressivo em questões relacionadas com as “Atitudes” e da “Condição do aluno”, nomeadamente as dificuldades de aprendizagem.



Monitorização 1P

Sucesso académico

Alunos com medidas **universais** - referencial eficácia 1.º, 2.º e 3.º ciclos

CRITÉRIO	Eficácia (Taxas de Sucesso)									
ITENS	Como se situam as taxas de sucesso face aos valores de referência?									
Disciplinas	1.º Ciclo				2.º Ciclo		3.º Ciclo			
	1.º	2.º	3.º	4.º	5.º	6.º	7.º	8.º	9.º	
C. e Desenvolvimento	-8,6 ▼	0,0 ▬	0,3 ▬	0,0 ▬	0,3 ▬	0,1 ▬	-2,2 ▬	0,1 ▬	0,1 ▬	
Ciências Naturais	-	-	-	-	-13,1 ▼	-14,0 ▼	-15,7 ▼	-22,8 ▼	-15,7 ▼	
Ed. Tec./C.Ed. Artística	-	-	-	-	-11,3 ▼	-1,8 ▬	-	-	-	
Educação Artística	-5,5 ▬	0,2 ▬	-6,8 ▬	0,0 ▬	-	-	-	-	-	
Educação Física	-5,7 ▬	0,0 ▬	0,0 ▬	0,0 ▬	-1,5 ▬	-1,0 ▬	-3,3 ▬	-4,9 ▬	-1,2 ▬	
Educação Musical	-	-	-	-	-4,4 ▬	-5,4 ▬	-	-	-	
Educação Visual	-	-	-	-	-9,8 ▬	-6,3 ▬	-3,3 ▬	-12,6 ▼	-8,9 ▬	
Espanhol	-	-	-	-	-	-	-	-14,4 ▼	-7,7 ▬	
Estudo do Meio	-8,4 ▬	-1,9 ▬	-2,0 ▬	-3,0 ▬	-	-	-	-	-	
Físico-Química	-	-	-	-	-	-	-34,8 ▼	-19,1 ▼	-40,2 ▼	
Francês	-	-	-	-	-	-	-5,7 ▬	-8,8 ▬	-10,0 ▼	
Geografia	-	-	-	-	-	-	-	-27,1 ▼	-	
Hist. G. de Portugal	-	-	-	-	-33,5 ▼	-15,6 ▼	-	-	-	
História	-	-	-	-	-	-	-	-14,6 ▼	-	
Inglês	-	-	0,7 ▬	-1,3 ▬	-11,5 ▼	-25,1 ▼	-21,1 ▼	-25,9 ▼	-47,0 ▼	
Matemática	-13,5 ▼	-15,5 ▼	-3,4 ▬	-8,7 ▬	-39,3 ▼	-30,5 ▼	-38,2 ▼	-26,9 ▼	-17,7 ▼	
Português	-18,4 ▼	-15,8 ▼	-1,8 ▬	-7,7 ▬	-24,0 ▼	-20,7 ▼	-21,0 ▼	-21,4 ▼	-19,8 ▼	
TIC	-	-	-	-	0,6 ▬	0,8 ▬	-	-	-	

No 1.º ciclo, com exceção de Português e Matemática, a eficácia no 1P situa-se dentro do intervalo dos valores de referência. No 2.º e 3.º ciclos, existem várias disciplinas com desvios muito significativos relativamente aos valores de referência.



Monitorização 1P

Sucesso académico

Alunos com medidas **universais** - referencial qualidade 1.º, 2.º e 3.º ciclos

CRITÉRIO	Qualidade (Médias)												
ITENS	Como se situam as médias face aos valores de referência?												
Disciplinas	1.º Ciclo				2.º Ciclo				3.º Ciclo				
	1.º	2.º	3.º	4.º	5.º	6.º	7.º	8.º	9.º				
C. e Desenvolvimento	-0,9 ▼	-0,9 ▼	-0,4 ▼	-0,7 ▼	-0,7 ▼	-0,5 ▼	-0,6 ▼	-0,6 ▼	-0,6 ▼	-0,6 ▼	-0,6 ▼	-0,6 ▼	-0,6 ▼
Ciências Naturais	-	-	-	-	-0,8 ▼	-1,0 ▼	-0,7 ▼	-0,7 ▼	-0,7 ▼	-0,7 ▼	-0,5 ▼	-0,5 ▼	-0,5 ▼
Ed. Tec./C.Ed. Artística	-	-	-	-	-0,6 ▼	-0,5 ▼	-	-	-	-	-	-	-
Educação Artística	-0,7 ▼	-0,7 ▼	-1,0 ▼	-0,5 ▼	-	-	-	-	-	-	-	-	-
Educação Física	-0,8 ▼	-0,7 ▼	-0,7 ▼	-0,6 ▼	-0,6 ▼	-0,7 ▼	-0,8 ▼	-0,6 ▼	-0,6 ▼	-0,6 ▼	-0,6 ▼	-0,6 ▼	-0,6 ▼
Educação Musical	-	-	-	-	-1,0 ▼	-0,9 ▼	-	-	-	-	-	-	-
Educação Visual	-	-	-	-	-0,5 ▼	-1,1 ▼	-0,5 ▼	-0,9 ▼	-0,9 ▼	-0,7 ▼	-0,7 ▼	-0,7 ▼	-0,7 ▼
Espanhol	-	-	-	-	-	-	-0,4 ▼	-0,8 ▼	-0,8 ▼	-0,5 ▼	-0,5 ▼	-0,5 ▼	-0,5 ▼
Estudo do Meio	-0,8 ▼	-0,9 ▼	-0,9 ▼	-1,0 ▼	-	-	-	-	-	-	-	-	-
Físico-Química	-	-	-	-	-	-	-0,9 ▼	-0,7 ▼	-0,7 ▼	-0,8 ▼	-0,8 ▼	-0,8 ▼	-0,8 ▼
Francês	-	-	-	-	-	-	-0,6 ▼	-0,6 ▼	-0,6 ▼	-0,5 ▼	-0,5 ▼	-0,5 ▼	-0,5 ▼
Geografia	-	-	-	-	-	-	-	-1,0 ▼	-1,0 ▼	-	-	-	-
Hist. G. de Portugal	-	-	-	-	-1,2 ▼	-0,7 ▼	-	-	-	-	-	-	-
História	-	-	-	-	-	-	-	-0,7 ▼	-0,7 ▼	-	-	-	-
Inglês	-	-	-0,6 ▼	-0,9 ▼	-0,6 ▼	-1,0 ▼	-0,9 ▼	-0,8 ▼	-0,8 ▼	-0,9 ▼	-0,9 ▼	-0,9 ▼	-0,9 ▼
Matemática	-0,8 ▼	-1,1 ▼	-0,9 ▼	-0,9 ▼	-1,0 ▼	-0,9 ▼	-0,9 ▼	-0,7 ▼	-0,7 ▼	-0,7 ▼	-0,7 ▼	-0,7 ▼	-0,7 ▼
Português	-1,1 ▼	-1,2 ▼	-1,0 ▼	-1,0 ▼	-0,9 ▼	-0,8 ▼	-0,6 ▼	-0,6 ▼	-0,6 ▼	-0,6 ▼	-0,6 ▼	-0,6 ▼	-0,6 ▼
TIC	-	-	-	-	-1,1 ▼	-1,1 ▼	-	-	-	-	-	-	-

No que diz respeito à qualidade, no 1P e nos três ciclos analisados, todas as disciplinas apresentam desvios relativamente aos valores de referência.



Monitorização 1P

Sucesso académico

Alunos com medidas **seletivas** - referencial eficácia 1.º, 2.º e 3.º ciclos

CRITÉRIO	Eficácia (Taxas de Sucesso)									
ITENS	Como se situam as taxas de sucesso face aos valores de referência?									
Disciplinas	1.º Ciclo			2.º Ciclo			3.º Ciclo			
	1.º	2.º	3.º	4.º	5.º	6.º	7.º	8.º	9.º	
C. e Desenvolvimento	0,0	0,0	0,3	0,0	0,3	-0,8	0,5	0,1	0,1	
Ciências Naturais	-	-	-	-	-0,5	-2,6	3,7	-6,4	-4,8	
Ed. Tec./C.Ed. Artística	-	-	-	-	-4,2	0,7	-	-	-	
Educação Artística	0,2	0,2	-7,3	0,0	-	-	-	-	-	
Educação Física	0,0	0,0	0,0	0,0	-0,2	-0,1	-1,2	-1,9	-0,3	
Educação Musical	-	-	-	-	-1,4	-1,6	-	-	-	
Educação Visual	-	-	-	-	-3,6	-1,2	-1,8	-	-	
Espanhol	-	-	-	-	-	-	1,8	-0,3	0,0	
Estudo do Meio	-8,9	0,2	-6,8	-4,3	-	-	-	-	-	
Físico-Química	-	-	-	-	-	-	-9,2	-2,3	-13,8	
Francês	-	-	-	-	-	-	1,6	-2,7	-4,4	
Geografia	-	-	-	-	-	-	-	-9,7	-	
Hist. G. de Portugal	-	-	-	-	-3,8	-2,6	-	-	-	
História	-	-	-	-	-	-	-	-4,9	-	
Inglês	-	-	0,7	0,5	-0,9	-2,5	1,5	-1,8	-23,8	
Matemática	-17,4	1,5	1,1	1,8	-7,8	-3,9	-7,0	-0,1	3,0	
Português	-15,4	1,2	-7,2	1,2	-1,2	-2,2	-4,4	-6,5	-7,9	
TIC	-	-	-	-	0,6	0,8	-	-	-	

No 1.º ciclo, com exceção de Português e Matemática no 1.º ano, a eficácia no 1P situa-se dentro do intervalo dos valores de referência. No 2.º e 3.º ciclos, existem algumas disciplinas com desvios relativamente aos valores de referência.



Monitorização 1P

Sucesso académico

Alunos com medidas **seletivas** - referencial eficácia 1.º, 2.º e 3.º ciclos

CRITÉRIO	Qualidade (Médias)													
ITENS	Como se situam as médias face aos valores de referência?													
Disciplinas	1.º Ciclo				2.º Ciclo				3.º Ciclo					
	1.º	2.º	3.º	4.º	5.º	6.º	7.º	8.º	8.º		9.º			
C. e Desenvolvimento	-0,9 ▼	-1,0 ▼	-0,4 ▼	-0,7 ▼	-0,4 ▼	-0,4 ▼	-0,7 ▼	-0,9 ▼	-0,9 ▼	-0,8 ▼	-0,8 ▼	-0,8 ▼	-0,8 ▼	
Ciências Naturais	-	-	-	-	-0,7 ▼	-1,6 ▼	-0,8 ▼	-1,0 ▼	-0,4 ▼	-0,4 ▼	-0,4 ▼	-0,4 ▼	-0,4 ▼	
Ed. Tec./C.Ed. Artística	-	-	-	-	-0,3 ▬	-0,6 ▼	-	-	-	-	-	-	-	
Educação Artística	-0,9 ▼	-0,9 ▼	-1,0 ▼	-0,6 ▼	-	-	-	-	-	-	-	-	-	
Educação Física	-1,2 ▼	-1,1 ▼	-0,8 ▼	-0,8 ▼	-0,7 ▼	-0,8 ▼	-0,8 ▼	-0,9 ▼	-0,9 ▼	-0,9 ▼	-0,9 ▼	-0,7 ▼	-0,7 ▼	
Educação Musical	-	-	-	-	-0,9 ▼	-1,2 ▼	-	-	-	-	-	-	-	
Educação Visual	-	-	-	-	-0,2 ▬	-1,0 ▼	-0,2 ▬	-0,8 ▼	-0,8 ▼	-0,8 ▼	-0,8 ▼	-0,8 ▼	-0,8 ▼	
Espanhol	-	-	-	-	-	-	-1,0 ▼	-0,8 ▼	-0,1 ▬	-0,1 ▬	-0,1 ▬	-0,1 ▬	-0,1 ▬	
Estudo do Meio	-0,9 ▼	-0,7 ▼	-1,0 ▼	-1,2 ▼	-	-	-	-	-	-	-	-	-	
Físico-Química	-	-	-	-	-	-	-0,7 ▼	-0,8 ▼	-0,7 ▼	-0,8 ▼	-0,8 ▼	-0,7 ▼	-0,7 ▼	
Francês	-	-	-	-	-	-	-0,8 ▼	-0,5 ▼	-0,5 ▼	-0,5 ▼	-0,5 ▼	-0,5 ▼	-0,5 ▼	
Geografia	-	-	-	-	-	-	-	-0,7 ▼	-	-	-	-	-	
Hist. G. de Portugal	-	-	-	-	-1,0 ▼	-1,1 ▼	-	-	-	-	-	-	-	
História	-	-	-	-	-	-	-	-0,7 ▼	-	-	-	-	-	
Inglês	-	-	-0,7 ▼	-1,2 ▼	-0,7 ▼	-1,8 ▼	-1,0 ▼	-1,1 ▼	-1,1 ▼	-1,1 ▼	-1,1 ▼	-1,1 ▼	-1,1 ▼	
Matemática	-1,0 ▼	-0,7 ▼	-0,9 ▼	-0,9 ▼	-0,6 ▼	-1,1 ▼	-0,8 ▼	-0,7 ▼	-0,8 ▼	-0,8 ▼	-0,8 ▼	-0,8 ▼	-0,8 ▼	
Português	-1,1 ▼	-1,2 ▼	-1,2 ▼	-1,0 ▼	-	-1,3 ▼	-0,8 ▼	-0,8 ▼	-0,8 ▼	-0,8 ▼	-0,8 ▼	-0,6 ▼	-0,6 ▼	
TIC	-	-	-	-	-	-1,1 ▼	-	-	-	-	-	-	-	

No que diz respeito à qualidade, no 1P e nos três ciclos analisados, a maioria das disciplinas apresentam desvios relativamente aos valores de referência.



Monitorização 1P

Sucesso académico

Alunos com medidas

Universais - referencial Ensino Secundário - CCH

No 10.º e 11.º anos, em várias das disciplinas, a eficácia no 1P situa-se abaixo do intervalo dos valores de referência.

Na maioria das disciplinas do ensino secundário, a qualidade fica abaixo dos valores de referência.

CRITÉRIO ITENS	Eficácia (Taxa de Sucesso)						Qualidade (Médias)					
	Como se situam as taxas de sucesso face aos valores de referência?						Como se situam as médias face aos valores de referência?					
	Secundário						Secundário					
Disciplinas	10.º		11.º		12.º		10.º		11.º		12.º	
Aplicações Informáticas B	-	-	-	-	0,0	■	-	-	-	-	-2,0	▼
Biologia	-	-	-	-	0,3	■	-	-	-	-	-1,9	▼
Biologia e Geologia	-8,0	■	-13,2	▼	-	-	-3,8	▼	-3,0	▼	-	-
Desenho A	0,0	■	0,0	■	-7,1	■	-0,4	■	-2,4	▼	-1,6	▼
Economia A	0,3	■	-18,2	▼	-	-	-0,8	■	-2,6	▼	-	-
Economia C	-	-	-	-	0,0	■	-	-	-	-	-3,5	▼
Educação Física	0,1	■	0,0	■	0,0	■	-2,6	▼	-1,8	▼	-1,4	▼
Espanhol (LEIII)	0,0	■	0,6	■	-	-	-0,6	■	-1,8	▼	-	-
Espanhol	-	-	-	-	-	-	-	-	-	-	-	-
Filosofia	-39,3	▼	-17,8	▼	-	-	-3,7	▼	-3,9	▼	-	-
Física	-	-	-	-	0,0	■	-	-	-	-	-3,6	▼
Química	-	-	-	-	-	-	-	-	-	-	-	-
Física e Química A	-43,1	▼	-32,7	▼	-	-	-3,6	▼	-4,0	▼	-	-
Geografia A	-21,5	▼	-38,8	▼	-	-	-2,4	▼	-4,1	▼	-	-
Geografia C	-	-	-	-	0,0	■	-	-	-	-	-3,7	▼
Geometria Descritiva A	-24,6	▼	-31,9	▼	-	-	-3,5	▼	-3,9	▼	-	-
História A	2,3	■	-28,1	▼	-45,9	▼	-1,3	▼	-3,6	▼	-3,3	▼
História da Cultura e das Artes	-24,9	▼	0,0	■	-	-	-3,3	▼	-0,5	■	-	-
Inglês (LEI) - Geral	-13,5	▼	-15,6	▼	-	-	-3,2	▼	-3,9	▼	-	-
Inglês (LEI) - Específica D	-	-	-	-	0,0	■	-	-	-	-	-1,0	■
MACS	4,6	■	-37,3	▼	-	-	-1,3	▼	-3,4	▼	-	-
Matemática A	-23,5	▼	-55,1	▼	-22,4	▼	-3,0	▼	-5,1	▼	-3,3	▼
Oficina de Artes	-	-	-	-	-7,1	■	-	-	-	-	-2,5	▼
Oficina Multimédia B	-	-	-	-	0,0	■	-	-	-	-	-1,2	▼
Português	-20,7	▼	-21,2	▼	-17,6	▼	-3,6	▼	-4,4	▼	-2,6	▼
Psicologia B	-	-	-	-	0,0	■	-	-	-	-	-0,8	■
Sociologia	-	-	-	-	0,0	■	-	-	-	-	-3,2	▼
Química	-	-	-	-	0	■	-	-	-	-	-2,9	▼



Monitorização 1P

Sucesso académico

Alunos com medidas Seletivas

- referencial Ensino Secundário

- CCH

No 10.º e 11.º anos, em várias das disciplinas, a eficácia no 1P situa-se abaixo do intervalo dos valores de referência.

Na maioria das disciplinas do ensino secundário, a qualidade fica abaixo dos valores de referência.

CRITÉRIO ITENS	Eficácia (Taxa de Sucesso)					
	Como se situam as taxas de sucesso face aos valores de referência?					
	Secundário					
Disciplinas	10.º		11.º		12.º	
Aplicações Informáticas B	-	-	-	-	0,0	■
Biologia	-	-	-	-	0,3	■
Biologia e Geologia	2,7	■	-	-	-	-
Desenho A	-	-	-	-	-50,0	▼
Economia A	0,3	■	2,7	■	-	-
Economia C	-	-	-	-	-	-
Educação Física	0,1	■	0,0	■	0,0	■
Espanhol (LEIII)	0,0	■	-	-	-	-
Espanhol	-	-	-	-	-	-
Filosofia	-29,4	▼	0,4	■	-	-
Física	-	-	-	-	0,0	■
Química	-	-	-	-	-	-
Física e Química A	-54,9	▼	3,7	■	-	-
Geografia A	-61,5	▼	1,6	■	-	-
Geografia C	-	-	-	-	-	-
Geometria Descritiva A	7,4	■	-	-	-	-
História A	2,3	■	2,8	■	-	-
História da Cultura e das Artes	-	-	-	-	-	-
Inglês (LEI) - Geral	2,5	■	-49,6	▼	-	-
Inglês (LEI) - Específica D	-	-	-	-	0,0	■
MACS	4,6	■	-93,3	▼	-	-
Matemática A	-8,5	▼	9,0	■	-17,9	▼
Oficina de Artes	-	-	-	-	-50,0	▼
Oficina Multimédia B	-	-	-	-	0,0	■
Português	1,5	■	0,8	■	-14,1	▼
Psicologia B	-	-	-	-	-	-
Sociologia	-	-	-	-	-	-
Química	-	-	-	-	-	-

Qualidade (Médias)					
Como se situam as médias face aos valores de referência?					
Secundário					
10.º		11.º		12.º	
-	-	-	-	0,2	■
-	-	-	-	-2,4	▼
-2,4	▼	-	-	-	-
-	-	-	-	-5,6	▼
-0,8	■	-1,4	▼	-	-
-	-	-	-	-	-
-3,7	▼	-0,4	■	-1,7	▼
-2,4	▼	-	-	-	-
-	-	-	-	-	-
-	-	-	-	-	-
-3,5	▼	-2,5	▼	-	-
-	-	-	-	-0,2	■
-	-	-	-	-	-
-2,5	▼	0,6	■	-	-
-4,8	▼	-1,5	▼	-	-
-	-	-	-	-	-
-2,7	▼	-	-	-	-
-3,6	▼	-2,3	▼	-	-
-	-	-	-	-	-
-4,7	▼	-3,3	▼	-	-
-	-	-	-	-3,7	▼
-1,3	▼	-5,1	▼	-	-
-0,9	■	1,8	▲	-2,2	▼
-	-	-	-	-5,3	▼
-	-	-	-	-2,9	▼
-3,4	▼	-3,3	▼	-2,4	▼
-	-	-	-	-	-
-	-	-	-	-	-



Monitorização 1P

ASE e MSAI

Escalão ASE

	Frequência	Percentagem
Sem Escalão	2655	69,2
A	242	6,3
B	450	11,7
C	489	12,7
Total	3836	100

1930 alunos sem medidas não possuem ASE

725 alunos com MSAIU não possuem ASE

Tabela de Contingência

	S/ MSAI	MSAIU	S/ MSAI	MSAIS	S/ MSAI	MSAIA
Sem Escalão	1930	725	2547	91	2642	13
A	128	116	220	22	233	19
B	291	159	425	25	446	4
C	356	133	471	18	485	4
Total	2703	1133	3680	156	3796	40

O teste de **Qui-quadrado de Pearson** (também conhecido como teste de Qui-quadrado de associação ou teste χ^2) é um teste estatístico utilizado para verificar se existe uma associação significativa entre duas variáveis categóricas. Este teste compara as frequências observadas numa tabela de contingência com as frequências esperadas, que seriam esperadas se não houvesse associação entre as variáveis. **Valores de significância inferiores a 0,05 indicam uma associação significativa entre as variáveis em estudo.**

No teste Qui-quadrado de Pearson realizado testou-se a hipótese de existir uma associação entre o facto dos alunos possuírem ASE terem uma maior possibilidade de possuírem MSAI. O resultado do teste foi um valor 54,247 e uma significância assintótica (bilateral) de 0.000. Assim:

- O valor do Qui-quadrado (54,247) é alto, indicando uma grande discrepância entre as frequências observadas e esperadas.
- Uma significância igual 0,000 **confirma que a associação entre as variáveis é estatisticamente significativa, ou seja, existe uma associação entre o facto de um aluno com ASE ter MSAI.**



Monitorização 1P

Acompanhar o funcionamento do CAA

- O Centro de Apoio à Aprendizagem (CAA) como estrutura de apoio dinâmica e plural, organizou em parceria com o Centro de Recursos para a Inclusão (CRI) a ação informativa para **sensibilização das famílias** do AECCB sobre o “Impacto do uso excessivo das tecnologias nas crianças e nas aprendizagens”, esta ação decorreu no dia 22 de janeiro de 2025.
- No sentido de monitorizar a atividade prestada pelo Centro de Recursos para a Inclusão (CRI) no AECCB, a Coordenação do CAA, EMAEI e Departamento de Educação Especial reuniu com a representante do CRI para avaliar a prestação de serviços/relatório de atividades relativos ao 1º período de 2024.



Pontos fortes e fragilidades

Pontos Fortes / Potencialidades

- Trabalho colaborativo entre os elementos da equipa.
- Avaliação e acompanhamento dos alunos com medidas seletivas e adicionais.
- Articulação pais, professores, DEE, DT, técnicos e alunos.
- Articulação com estruturas internas e externas.
- Articulação e comunicação entre escola/família.
- Recolha sistemática dos dados de monitorização das MSAI.

Pontos Frágeis / Constrangimentos

- O sucesso académico dos alunos com medidas **universais e seletivas** abaixo dos referenciais de **qualidade** definidos, na maioria das disciplinas.
- O sucesso académico dos alunos com medidas **universais e seletivas** abaixo dos referenciais definidos de **eficácia**, em várias disciplinas.
- O **elevado** n.º de alunos abrangidos por medidas universais.
- Existência de **turmas** com um número muito elevado de alunos com MSAI.
- O nível de familiaridade, da comunidade educativa, com os **conceitos** relacionados à educação inclusiva.
- **Operacionalização** do desenho universal para a aprendizagem (DUA).
- Melhorar o processo de **comunicação** entre a EMAEI e a comunidade educativa.
- Ausência de um **manual de procedimentos** relativamente às várias vertentes da ação da EMAEI, nomeadamente a aplicação e avaliação das MSAI.
- Ausência de informação acerca da EMAEI na **página eletrónica** da escola.



Recomendações

- A sinalização de alunos, especialmente no caso das **MSAI universais**, deve ter como finalidade “a **adequação** às necessidades e potencialidades de cada aluno e a garantia das condições da sua realização plena, promovendo a equidade e a igualdade de oportunidades no acesso ao currículo, na frequência e na progressão ao longo da escolaridade obrigatória.”, ou seja, a definição das medidas deve atender às necessidades reais de aprendizagem de cada aluno e não deve consistir num processo burocrático de salvaguarda do possível insucesso dos alunos.
- Desenvolver estratégias para a mobilização de **MSAI universais** para turmas com um número muito elevado de alunos com dificuldades de aprendizagem.
- Desenvolver estratégias **de apoio educativo** que vão ao encontro das necessidades efetivas dos alunos, especialmente na transição do 4.º para o 5.º ano, nas disciplinas de **Português** e de **Matemática**.
- O preenchimento do documento de monitorização das MSAI continua a requerer uma leitura atenta das instruções.
- Apesar da melhoria verificada face ao período anterior, a entrega do documento de monitorização, pelos DT, deve ocorrer de acordo com a orientação dada no guião dos CT, ou seja, o documento tem de ser enviado aquando da entrega dos materiais no Secretariado dos CT. No INOVAR, na sinalização dos alunos, é obrigatório preencher as “Razões que levaram à necessidade de medidas de suporte à aprendizagem e à inclusão” e as “Estratégias utilizadas para ultrapassar as dificuldades apresentadas”. Os textos devem ser sucintos e claros, devem permitir a identificação da necessidade do aluno e das estratégias que estão a ser desenvolvidas.
- Os alunos sinalizados com MSAI, têm que ter submedidas associadas a uma ou mais disciplinas.
- No caso de alunos com Perturbação de Aprendizagem Específica (PAE – dislexia, entre outras), as submedidas específicas para esta condição têm de ser assinaladas e mobilizadas por todas as disciplinas.



Ações futuras

- Acompanhamento dos alunos com RTP, PEI e PIT.
- Sessões individuais com EGT, PTT e DT.
- Sessões com intervenientes internos e externos envolvidos no processo de identificação de alunos.
- Preenchimento do documento relativo à monitorização das MSAI.
- Tratamento estatístico dos dados resultantes da monitorização das MSAI.
- Cruzamento dos dados da monitorização das MSAI com o sucesso educativo.
- Análise estatística das MSAI implementadas e das respetivas submedidas.
- Elaboração do manual de procedimentos da EMAEI.
- Desenvolvimento e uma página da EMAEI e do CAA integrada na página do AECCB.
- Questionário realizado à comunidade educativa no âmbito da autoavaliação da EMAEI.
- Produção de relatórios e newsletter.

