

# ICT Tools for a Creative and Collaborative Classroom

CARLA MACHADO MAY 10, 2023 06:29PM UTC

## Day 1

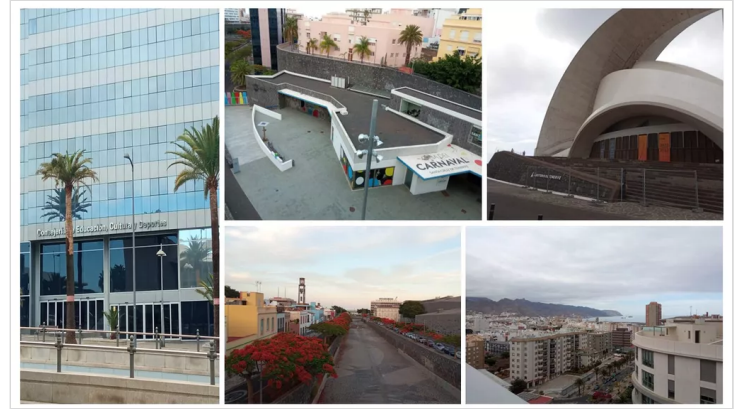
### Tenerife

Este desafio começou quando cheguei, pelas 13h10, ao Aeroporto de Tenerife Sul/Reina Sofia. Apanhando o autocarro localmente conhecido por “guaguas” até ao Intercambiador de Santa Cruz de Tenerife, e como a viagem demora 50 min a percorrer os 63 km de distância entre os dois locais, foi possível ter uma perceção do ambiente natural desta região.



### Santa Cruz de Tenerife

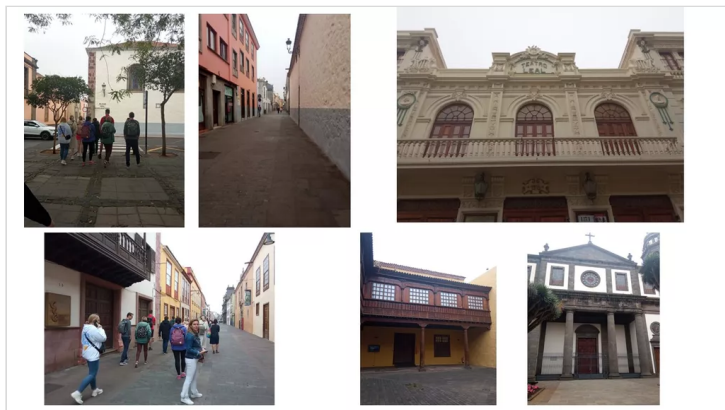
E como a parte cultural desta mobilidade também é muito importante, saí à descoberta da cidade de Santa Cruz de Tenerife, que além de ser a capital desta ilha e sede do Parlamento das Canárias é também a zona mais metropolitana da ilha. Nesta primeira incursão pela cidade visitei o Auditório de Tenerife Adán Martín, e a Casa do Carnaval de Tenerife.



## Day 2

### San Cristóbal de La Laguna

Realizamos uma visita guiada pelas ruas de San Cristóbal de La Laguna, que é uma Cidade Património Mundial da UNESCO, desde 12 de dezembro de 1999. A cidade foi fundada no séc. XV e até ao séc. XIX foi a capital da Ilha de Tenerife. Originalmente, a área recebeu o nome de *Aguere*, uma palavra derivada dos dialetos berberes falados pelos aborígenes das Canárias, que significa: lagoa. Assim recebe o seu nome atual justamente pela existência de uma lagoa formada pelo afloramento de águas subterrâneas devido à superação do nível freático. Esta lagoa foi progressivamente drenada até desaparecer no séc. XIX, possibilitando a expansão da área rural e, mais recentemente, da área urbana. A cidade de La Laguna foi reconhecida por ser pioneira na conceção de seu planeamento como influenciador do desenvolvimento urbano na América Latina. É o primeiro exemplo de uma cidade não fortificada de seu tempo. O seu espaço ordenado de acordo com uma nova ordem social marcada por uma conceção de vida tranquila e facilidade de acesso para a promoção de relações comerciais, típica dos valores do Renascimento. Desta forma, La Laguna como capital histórica da ilha de Tenerife acumulou um conjunto de instituições públicas e privadas: Universidade de La Laguna, Real Sociedade Económica de Amigos do País de Tenerife, Conselho Escolar das Ilhas Canárias, Conselho Consultivo das Ilhas Canárias.



Os jardins se espalham por uma colina artificial que já foi um depósito de lixo que se acumulava na década de 1970. Desde 1996, o trabalho tem sido subterrâneo para transformar um deserto árido em um paraíso natural.

Os Jardins de Palmetum de Santa Cruz abrigam a maior coleção de palmeiras da Europa, considerada a maior coleção botânica de palmeiras de ilhas tropicais do mundo. Podemos também apreciar algumas espécies de aves que utilizam este espaço para nidificar.

Este jardim fica situado junto ao Parque Marítimo César Manrique e do Auditório de Tenerife.

## Curso

Iniciando, hoje, o curso sobre as ICT Tools na *Language Campus Academy* em San Cristobal de La Laguna, Tenerife, onde iremos trabalhar e explorar algumas apps que permitirão tornar as nossas atividades letivas mais dinâmicas, apelativas e desafiadoras para os nossos alunos.

Após as atividades iniciais de “icebreaking”, utilizando a aplicação **Slido**, foi possível criar jogos e dinâmicas divertidas de forma a que todos os participantes interagissem. Passamos para a exploração da aplicação **La Digitale**, que é um projeto que desenvolve ferramentas digitais gratuitas para professores, de todas as possibilidades desta aplicação foi dada especial ênfase ao **Digiscreen**. Exploramos ainda uma aplicação que permite a criação de pequenos vídeos que possibilitam a criação de tutoriais, **Flipgrid**.

Ferramentas disponíveis em:

[www.slido.com](http://www.slido.com)

<https://ladigitale.dev/>

<https://flip.com/>



## Curso

Nesta sessão, as atividades basearam-se na experimentação e exploração das aplicações: **Mentimeter** - é uma plataforma online que permite criar apresentações interativas.

<https://www.mentimeter.com/pt-BR>

**Quizlet** - é uma aplicação online gratuita que utiliza cartas de memória (flashcards), que podem conter textos e imagens de um lado e do outro, onde se associam. Este método é baseado no Sistema de Repetição Espaçada.

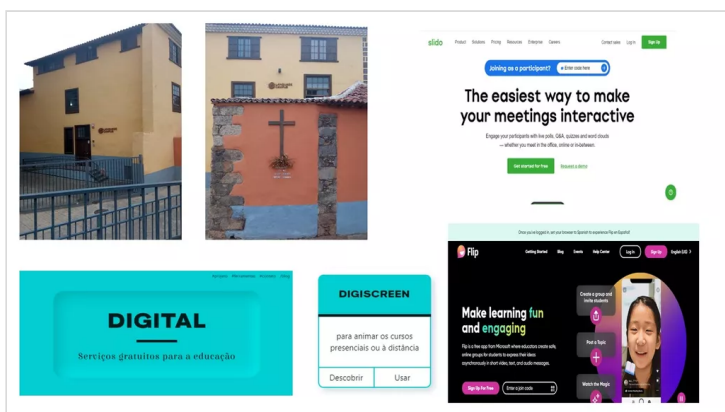
<https://quizlet.com/pt-br>

**Blooket** - é uma ferramenta gratuita que permite criar questionários online para os alunos responderem enquanto jogam diferentes tipos de jogos. É um meio de motivar os alunos através da gamificação.

<https://www.blooket.com/>

**Socrative** - é um aplicativo gratuito que permite ao professor motivar os alunos a participarem na sala de aula e acompanhar seu progresso por meio de testes de escolha múltipla, avaliações ou outras atividades. Compatível com qualquer dispositivo (PC, tablet ou smartphone), uma das vantagens é que o aluno não precisa criar um perfil pessoal para poder usar o aplicativo, desde que o professor tenha o seu próprio, vinculado a uma conta de email, será suficiente.

<https://www.socrative.com/>

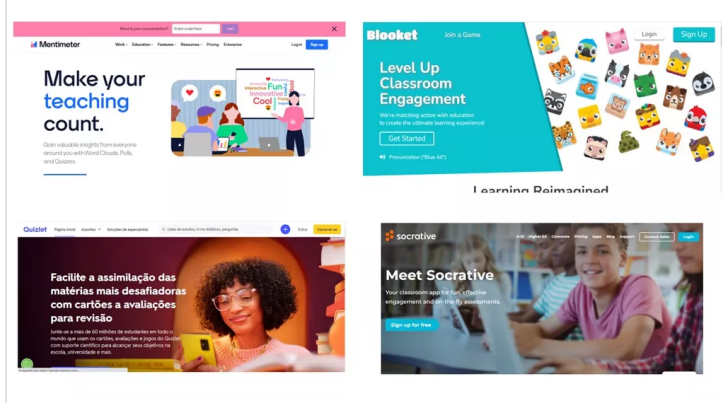


## Day 3

### Palmetum

O **Palmetum de Santa Cruz de Tenerife** é um jardim botânico de 12 hectares especializado em palmeiras. Este projeto é único no mundo, transformou um depósito de lixo municipal em um espaço de lazer para os amantes de plantas, repleto de plantas espetaculares trazidas para cá por meio de parcerias com instituições de todo o mundo.

O Palmetum de Santa Cruz abriu suas portas ao público em 2014. A curiosa história por trás de sua criação, porém, foi a de um desafio que se desenrolou ao longo de vinte anos.



## Day 4

### MUNA - Museu de Natureza e Arqueologia

O MUNA, Museu de Natureza e Arqueologia, encontra-se instalado num notável edifício da capital da ilha, o Antigo Hospital Civil de Nuestra Señora de los Desamparados, datado de 1745, e que ao longo da sua história foi várias vezes remodelado por arquitetos de prestígio.

A reabilitação integral do edifício histórico que alberga o Museu da Natureza e Arqueologia, conhecido até novembro de 2018 como Museu da Natureza e do Homem, decorreu em diferentes fases. A Fase I, decorreu em 1993, e procedeu-se a uma adaptação provisória, de forma a alojar algumas dependências às salas de exposições dos Museus de Ciências Naturais e Arqueológico de Tenerife, para que estivessem abertas ao público, enquanto se elaboravam os projetos, arquitetura e museografia.

A adaptação do Museu da Natureza e Arqueologia prosseguiu com a execução da sua Fase II, que incluiu obras civis e museográficas, e culminou em abril de 1999. Com a Fase III, a intervenção nas instalações do edifício para utilização permanente salões de exposições. O complexo museológico, resultado dessas três fases, foi inaugurado por Sua Majestade a Rainha Sofia em 9 de janeiro de 2002. Finalmente, na IV e última fase, foram realizadas obras na parte posterior do edifício, entre as ruas Bravo Murillo, San Sebastián e lateral da Ponte Serrador. Com ele, foram realizadas áreas complementares do Museu: escritórios e laboratórios do Museu de Ciências Naturais de Tenerife, Museu Arqueológico de Tenerife e Instituto Canário de Bioantropologia, sala de exposições temporárias, sala de reuniões, laboratório de conservação de coleções, oficina de reproduções e serviços gerais loja.

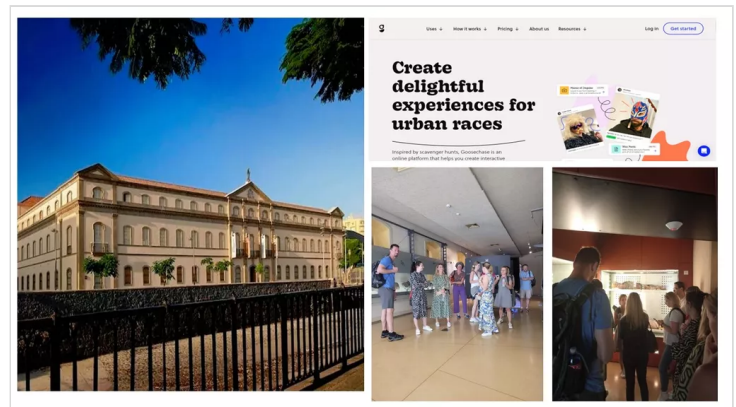
Após este longo processo, quase três séculos depois, completou-se a metamorfose que transformou aquele antigo hospital, primeiro na cidade de Santa Cruz de Tenerife e com apenas trinta leitos para pacientes, em um museu moderno, espaço para o conhecimento e transmissão do importante património arqueológico e natural das Canárias e da região macaronésia, dotado de certificado de acessibilidade universal e cujos conteúdos científicos são expostos sob os cânones museográficos e museológicos de vanguarda.

### Curso

Hoje, utilizando a aplicação **Goosechase**, exploramos e visitamos o Museu da Natureza e Arqueologia de Tenerife.

**Goosechase** é uma plataforma online, inspirado nas gincanas, que permite criar atividades de aprendizagem divertidas, seguindo o formato de uma caça ao tesouro. Esta aplicação transforma atividades em missões interativas. Essas missões podem ter diferentes objetivos como responder a uma pergunta escrita, tirar uma foto ou registar a localização. Com esta app é possível jogar individualmente ou em equipas, dentro ou fora da sala de aula, de maneira síncrona ou assíncrona.

<https://www.goosechase.com/>



### Puerto de la Cruz

Puerto de la Cruz é considerado Local de Interesse Turístico Nacional desde 1955 pela sua tradição como centro de descanso e recuperação e como destino de férias. O seu fascinante e bem conservado centro histórico, com mais de 140 edifícios protegidos, é um deleite para todos os que por lá passeiam. Sua paisagem florescente também o torna o lugar perfeito para parape nas encostas do Monte Teide. O mar proporciona uma variedade de atividades desportivas, desde o paddle surf e bodyboard ao mergulho. Abaixo da superfície existe um tubo vulcânico subaquático conhecido como La Rapadura, que atrai muitos mergulhadores experientes todos os anos, assim como as piscinas naturais de San Telmo, as praias de areia vulcânica e as lagoas do Lago Martiánez.



## Day 5

### Curso

Nesta sessão estivemos a explorar e experimentar as aplicações Bamboozle, Plickers, Padlet, e dentro da aplicação La Digitale utilizamos a Digipad, a Digistorm e a Digiread.

**Bamboozle** é uma plataforma online para criar jogos, entre equipas, de perguntas e respostas de forma totalmente gratuita e simples. É uma plataforma em estilo de jogo que funciona online para oferecer interatividade acessível e divertida para a aula. Ao contrário de algumas aplicações baseadas em questionários, é uma plataforma muito simples, muito fácil de usar que funciona bem em dispositivos ainda mais antigos, tornando-a muito acessível. <https://www.baamboozle.com/>  
O **Plickers** é uma ferramenta educacional com a proposta de gamificação de conteúdos.

Por meio dele, é possível elaborar questões de múltipla escolha que serão respondidas usando **cartões com QR Codes**. Existem 40 cartões de QR Codes diferentes disponíveis e cada um deles deve ser atribuído a um aluno. Este mesmo cartão será registrado na plataforma no nome do aluno para que o professor possa acompanhar seu desempenho e resultados. O QR Code pode ser lido por 4 lados diferentes e cada um corresponde a um dos itens elaborados pelo professor. Funcionando da seguinte forma: O professor distribui os cartões para cada um dos alunos. Depois, ele deve projetar as questões que criou para que os alunos leiam a pergunta e posicionem o cartão para responder à questão com o item que julgam correto. Por meio de seu dispositivo móvel, o professor faz a leitura dos cartões expostos pelos alunos com a câmara do dispositivo e a plataforma registra essas respostas, informando os erros e acertos. Essa ferramenta permite atividades dinâmicas e avaliações claras sobre o desempenho macro (da turma ao todo) e micro (dos cartões individuais). <https://get.plickers.com/>

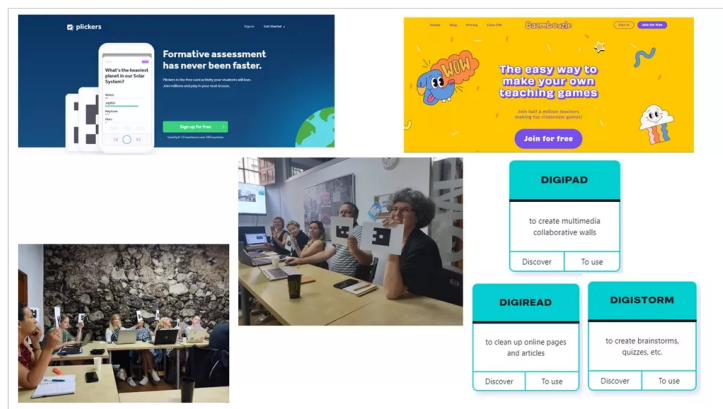
**Padlet** é uma ferramenta digital que permite a criação de um mural ou quadro virtual dinâmico e interativo para registrar, guardar e partilhar conteúdos (imagens, vídeos, documentos de texto). Esta ferramenta é gratuita só nos primeiros 3 padlets, após é necessário efetuar pagamento.

<https://padlet.com/auth/login>

Na plataforma **La Digitale**, exploramos a aplicação **Digipad** que permite criar um mural, num formato muito prático para a montagem de atividades colaborativas síncronas ou assíncronas de diferentes naturezas: produção escrita, produção oral, revista, discussão temática, coleção de mídias produzidas pelos alunos.

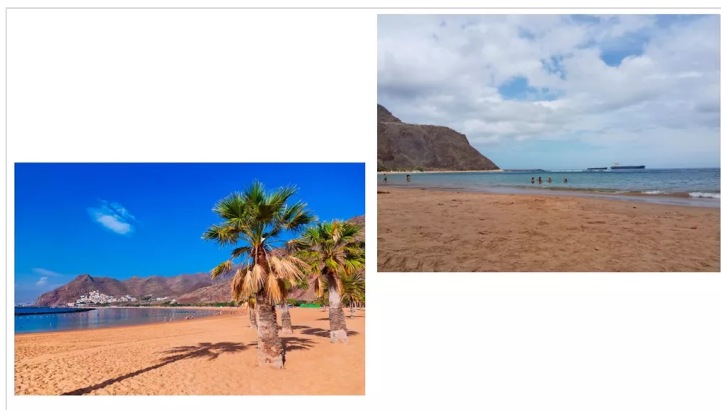
A **Digistorm** oferece a possibilidade de criar interações em tempo real sem a necessidade de comunicar informações pessoais. Os quatro tipos de interação disponíveis são: a pesquisa - para coletar informações, opiniões, etc; o brainstorming - iniciar a temática, estabelecer atividades cooperativas, etc; o questionário - para avaliação formativa ou sumativa; e a nuvem de palavras (alternativa ao brainstorming). O **Digiread** permite assim depurar uma página ou artigo online e oferecer um ambiente de leitura minimalista que elimina anúncios e outros elementos indesejados.

<https://ladigitale.dev/>



## Praia Las Teresitas

Las Teresitas é uma praia artificial no norte de Tenerife, conhecida pelo seu ambiente familiar, suas águas calmas e sua proximidade a Santa Cruz de Tenerife. Apesar de ser uma das praias mais populares da ilha, não costuma estar massificada. A praia das palmeiras é uma das mais procuradas do norte de Tenerife. Areia dourada importada do Saara, água cristalina e palmeiras. Muitos comparam a praia de Las Teresitas com uma piscina, já que os diques da costa a protegem das fortes ondas do norte de Tenerife. As águas de Las Teresitas são cristalinas e tranquilas, perfeitas para nadar.



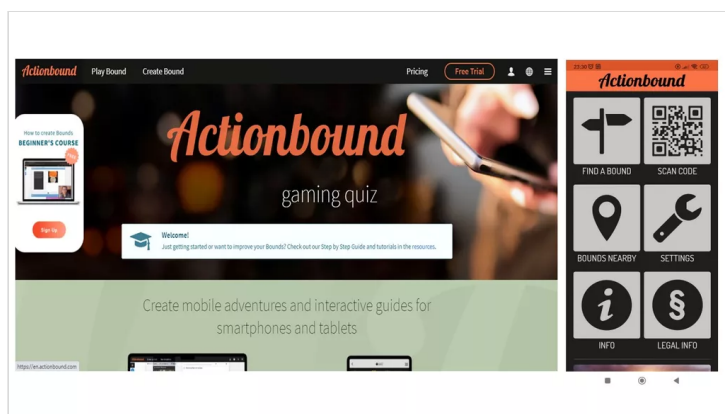
## Day 6

### Curso

Como atividade final deste curso exploramos a utilização da **Actionbound**, pelas ruas de São Cristóbal de La Laguna. Esta aplicação consiste numa aplicação para criar 'mapas do tesouro' e passeios interativos. Possui aplicativo próprio para smartphones e tablets, além de plataforma web. As imagens que aparecem por meio do uso de um dispositivo com câmara e

conexão com a Internet podem ser perguntas a serem respondidas, informações sobre o objeto visado ou missões que o jogador deve cumprir. A interação lúdica com a realidade é seu ponto forte. Este aplicativo é recomendado para levar a aprendizagem para fora da sala de aula, ideal para atividades de geolocalização, criação de roteiros por vilas ou cidades e inúmeras possibilidades educacionais. Tem a opção de criar gratuitamente uma conta privada que, embora tenha menos funcionalidades, é uma boa forma de descobrir as potencialidades desta ferramenta. Após a criação do roteiro, faz a partilha com os participantes através de um QRcode e estes terão de seguir as instruções dadas, podendo tirar fotografias, escrever respostas ou fazer pequenos vídeos. No final poderão verificar os resultados alcançados, bem como as respostas de cada grupo/individuo.

<https://en.actionbound.com/>



## Encerramento

Após uma semana de muitas atividades, realizamos uma última dinâmica de grupo e procedeu-se à entrega dos registos de participação num curso em que se trabalhou e explorou algumas apps que permitirão tornar as nossas atividades letivas mais dinâmicas, apelativas e desafiadoras para os nossos alunos.

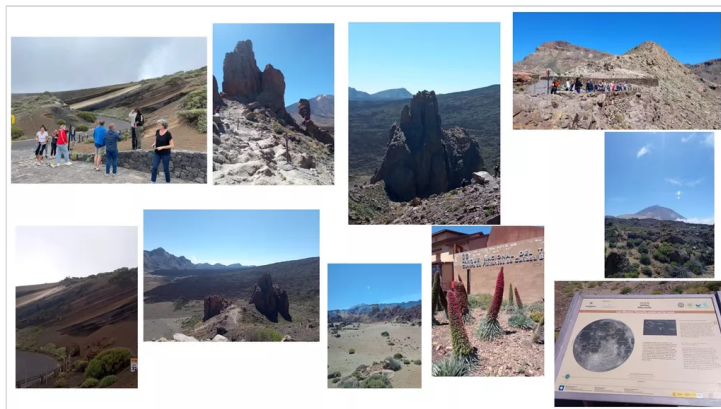


## El Teide

Para finalizar a semana, realizamos uma visita guiada ao Parque Nacional do Teide, que é um tesouro geológico único no qual os vulcões, crateras, chaminés, fluxos de lava e diferentes materiais

formam uma impressionante variedade de formas e cores. O Monte Teide domina a paisagem do Parque Nacional do Teide. Este imponente edifício vulcânico parece bem diferente, dependendo da sua localização exata e da estação do ano. A seus pés está um mar de rochas vulcânicas que se formaram tão recentemente que a erosão não teve tempo de desgastá-las, e oferecem um amplo catálogo de formas e materiais vulcânicos contidos no grande anfiteatro definido pela escarpa Las Cañadas, com os seus enormes rios de lava petrificada, as rochas erodidas e as dimensões colossais desse caos mineral. A muralha que a envolve se estende por 25 km, atingindo alturas de até 600 m na área conhecida como Guajara, seu ponto mais alto. Este corte natural afeta o que era um antigo edifício vulcânico, parcialmente desaparecido há 198.000 anos, quando a atual depressão de Las Cañadas foi formada por um gigantesco deslizamento de terra que descobriu algumas de suas raízes na área de Los Roques, revelando condutos e respiradouros vulcânicos que alimentaram erupções passadas. No corte transversal da escarpa pode-se observar três milhões de anos de história geológica complexa em que o ciclo se repetiu várias vezes, com deslizamentos de terra e a formação de 'um Teide'. O Parque Nacional do Teide, localizado no centro da ilha de Tenerife, é o maior e mais antigo dos quatro parques nacionais das Ilhas Canárias. De sua superfície de 190 km<sup>2</sup> (18.990 hectares), o Monte Teide eleva-se a uma altura de 3.718 m, o que o torna o pico mais alto da Espanha.

Foi declarado Parque Nacional em 1954 e em 1989 foi premiado com a categoria máxima do Diploma Europeu de Áreas Protegidas. Conta com dois centros de visitantes, um em Portillo e outro no Hotel Parador Nacional. Os centros estão focados na natureza e nos usos tradicionais de Las Cañadas, respetivamente. Em 2007, o Parque Nacional do Teide foi declarado Patrimônio da Humanidade pela UNESCO.

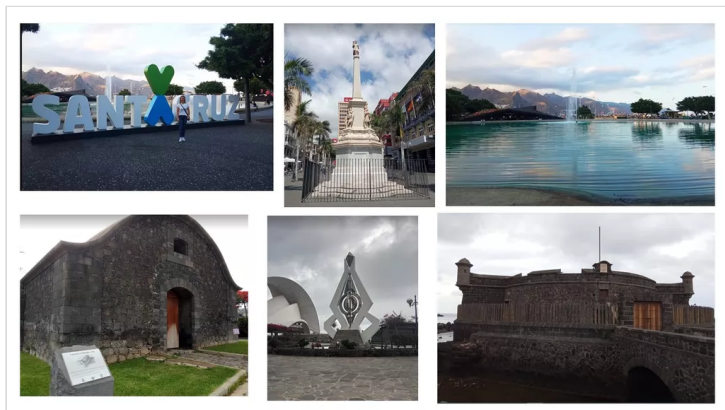


## Day 7

### Santa Cruz de Tenerife

A cidade de Santa Cruz de Tenerife passou por uma imensa evolução histórica nos últimos séculos. Historicamente, **Santa Cruz** era uma pequena vila de pescadores que servia de porto para a cidade vizinha de La Laguna, muito mais desenvolvida e influente. O nome *chicharreros*, como são popularmente conhecidos os habitantes de Tenerife, tem origem nos habitantes de Santa Cruz, que eram tão pobres que só podiam comer esse peixe pequeno e fino (chicharro). A história da cidade mudou drasticamente quando o vulcão Trevejo entrou em erupção em 1706. A lava arrasou a cidade de Garachico, que até

então contava com o porto mais importante da ilha e a pequena cidade de Santa Cruz teve de assumir essa função. Várias décadas depois, a cidade se tornou o principal porto comercial e de passageiros da ilha.

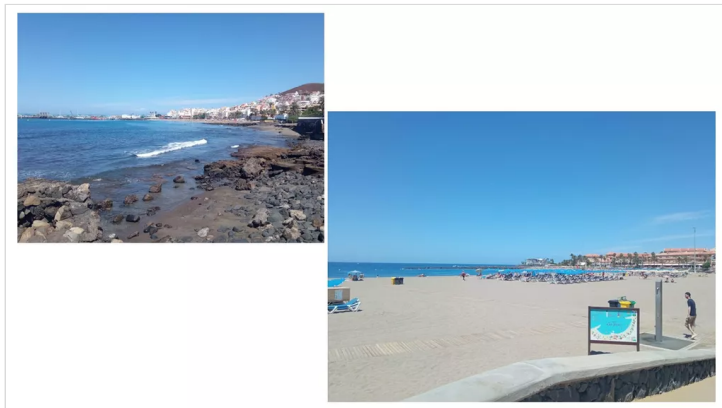


## Los Cristianos

Los Cristianos fica na costa sul de Tenerife, em uma ampla baía com montanhas vulcânicas como pano de fundo. A Playa de los Cristianos (também chamada de Las Vistas), localizada no município de Arona, faz um grande esforço para garantir que

todos os novos empreendimentos permaneçam dentro da sensação da arquitetura original e ainda emane a atmosfera da antiga vila de pescadores que já foi.

É sem dúvida um dos destinos de férias mais populares de todas as Ilhas Canárias. O seu destaque deve-se a ter sido uma das primeiras praias que começou a receber turistas, na década de 60. A bela praia dourada de Los Cristianos foi feita com areia importada do deserto do Saara. A praia inclina-se suavemente para o Mar Atlântico, que normalmente é calmo, mas pode ter algumas correntes fortes. É uma praia tranquila, com pouca ondulação, areia dourada e pequenos barquinhos pesqueiros.



\*\*\*\*\*